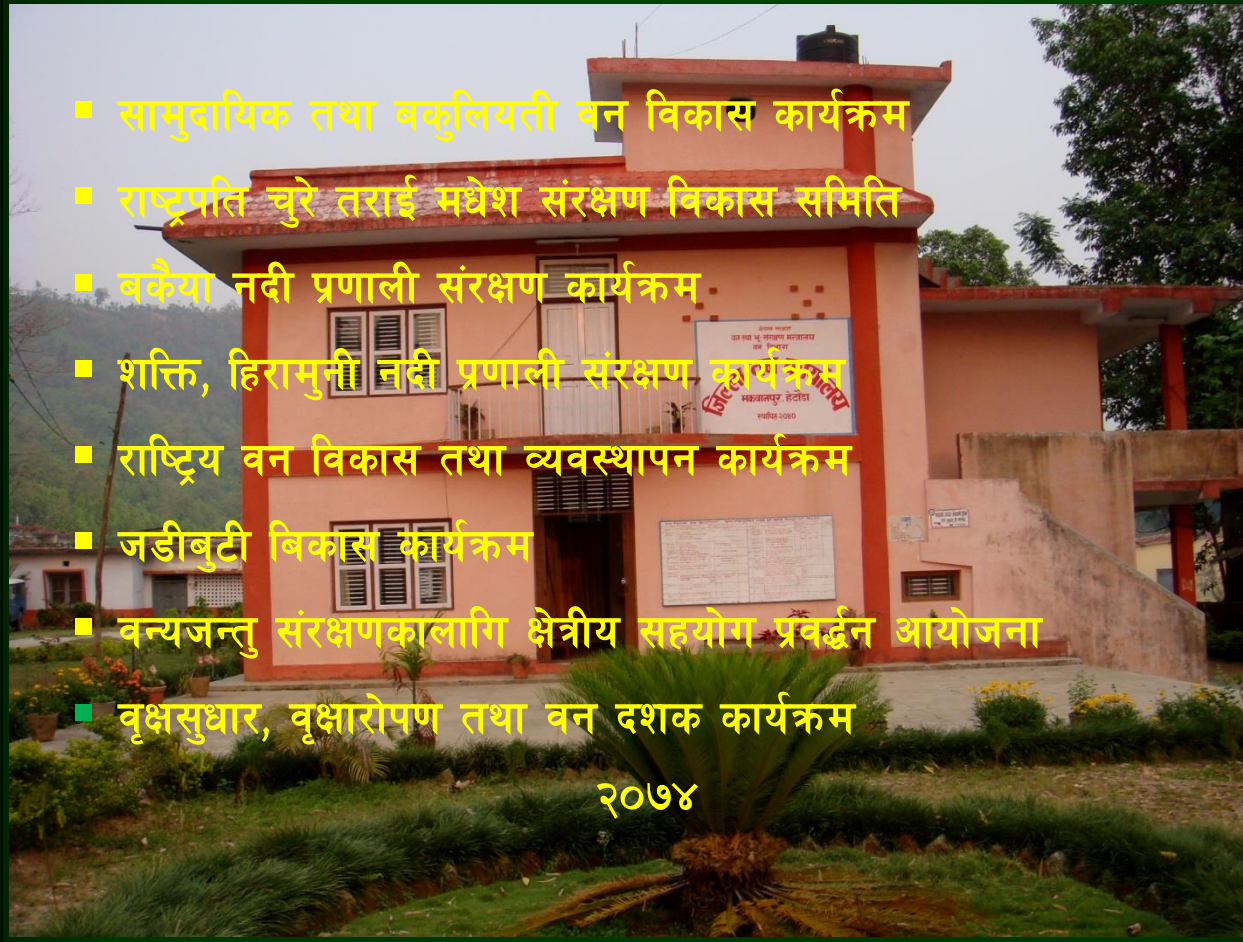


वार्षिक प्रगति प्रतिवेदन

२०७३/०७४

- सामुदायिक तथा बकुलियती वन विकास कार्यक्रम
- राष्ट्रपति चुरे तराई मधेश संरक्षण विकास समिति
- बकैया नदी प्रणाली संरक्षण कार्यक्रम
- शक्ति, हिरामुनी नदी प्रणाली संरक्षण कार्यक्रम
- राष्ट्रीय वन विकास तथा व्यवस्थापन कार्यक्रम
- जडीबुटी विकास कार्यक्रम
- वन्यजन्तु संरक्षणकालागि क्षेत्रीय सहयोग प्रवर्द्धन आयोजना
- वृक्षसुधार, वृक्षारोपण तथा वन दशक कार्यक्रम

२०७४





नेपाल सरकार
वन तथा भू-संरक्षण मन्त्रालय
वन विभाग

फोन.न.०५७-५२०५९३
फोन/फ्याक्स न.०५७-५२९८९५

जिल्ला वन कार्यालय

मकवानपुर, हेटौडा

पत्र संख्या:
च.न:

दुई शब्द

जिल्ला वन कार्यालय मकवानपुरद्वारा संचालित विभिन्न विकास तथा अन्य प्रशासनिक कार्यहरूको प्रगति प्रतिवेदनहरूलाई एकिकृत गरी आम नागरिक तथा संबन्धित सरोकारवालाहरूलाई जानकारी गराउने उद्देश्यले विगतका वर्षहरूमा भै यो वर्ष पनि वार्षिक प्रगति पुस्तिका प्रकाशन गर्ने कार्यलाई निरन्तरता दिइएको छ । यो वार्षिक प्रतिवेदनमा यस कार्यालयबाट आ.व.०७३।७४ मा हाँसिल गरेका विकास कार्यक्रमहरूको प्रगति विवरण लगायतका अन्य विवरणहरू समेत समावेश छ ।

विगत आर्थिक वर्षमा भए गरेका कामहरूको मुल्याङ्कन गर्न र भविष्यमा कार्यक्रमहरूलाई थप प्रभावकारी रूपमा कार्यान्वयन हुन सक्नु भन्ने उद्देश्यले तयार पारिएको यस पुस्तिकाले समग्र वन क्षेत्रमा हाँसिल भएका उपलब्धीको जानकारी, कार्यान्वयनमा देखा परेका समस्या एवं चुनौती तथा तिनको समाधानमा सहयोग पुग्न जानुका साथै वन क्षेत्र सम्बन्धि कार्यक्रमहरूको योजना तर्जुमा, कार्यान्वयन र अनुगमन कार्य समेतमा सहयोग पुग्ने अपेक्षा गर्दछु ।

विगतका वर्षमा गरिएका विभिन्न कार्यहरूको समिक्षा समेत यस पुस्तकले गर्ने हुदा भविष्यमा वन क्षेत्रका कार्यक्रमहरूलाई अझ कसरी प्रभावकारी, जनमुखी, परिणाममुखी र समयानुकूल बनाउने भन्ने विषयमा समेत यस पुस्तकले सहयोग पुऱ्याउने कुरामा विश्वस्त छु ।

अन्त्यमा यो पुस्तिकाको तयारीका क्रममा विवरण संकलन तथा विश्लेषणमा सक्रिय रूपमा संलग्न भै पुस्तिका प्रकाशनमा विशेष सहयोग गर्नु हुने स.व.अ.श्री उत्तम बहादुर कटुवाल, स.व.अ.श्री विशाल भट्टराई, रेञ्जर श्री ऋषिराज पराजुली लगायत सम्पूर्ण कर्मचारीहरू र यस कार्यमा प्रत्यक्ष तथा परोक्ष रूपमा सहयोग गर्नुहुने सम्बद्ध सबैलाई धन्यवाद दिन चाहन्छु ।

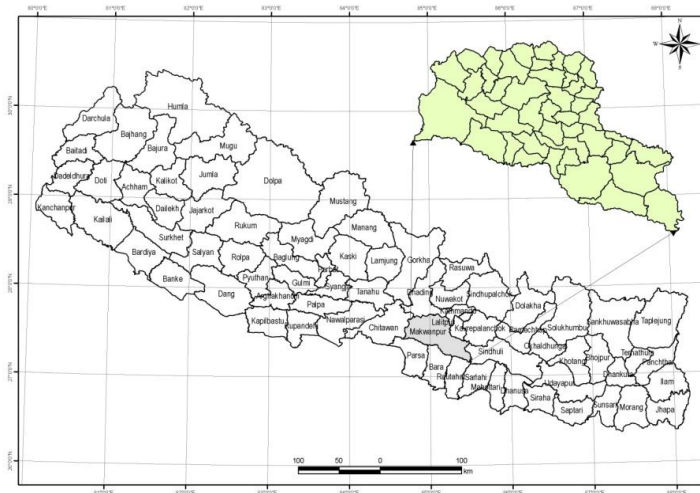
राजेन्द्र न्यौपाने
जिल्ला वन अधिकृत

१.जिल्लाको सामान्य परिचय

१.१ जिल्लाको ऐतिहासिक पृष्ठभूमि तथा मुख्य विशेषताहरू

मकवानपुर जिल्लाको नामाकरण सेनवंशी राजा मुकुन्द सेनको नाम दर्शाउने गरी राखिएको मुकुन्दपुरबाट कालान्तरमा अपभ्रंस हुदै मकवानपुर भएको जनश्रुतीमा प्रचलित छ । यसको हालको सदरमुकाम हेटौँडाका सन्दर्भमा पनि ऐतिहासिक कथन प्रचलनमा रहेको छ । जस अनुसार वनवासको क्रममा पाँच पाण्डवहरू यस स्थानमा आई पुगेका र भिमसेनले हेडम्बा राक्षस मारेकोले उसैको नामबाट हेटौँडा नामाकरण भएको भनिन्छ । यस जिल्लामा अवस्थित प्रशिद्ध मन्दिर भुटनदेवीको सन्दर्भ पनि भिमसेनसँग जोडिएर नामाकरण भएको पाईन्छ । यस जिल्लामा आदिवासी जनजातिको रूपमा रहेका राई (दनुवार) जातिहरू दक्षिण पूर्वी वागमती नदि किनारको आसपासमा तीन हजार वर्ष अघि देखि बसोबास गरी फापरवारी गा.वि.स. वडा नं. १ भ्रुर भ्रुरमा उनीहरूको राजधानी रहेको बताईन्छ । त्यसै गरी तामाङ्ग जातिहरू पनि यस जिल्लामा लामो समय अघि देखि प्रमुख जातिको रूपमा रहेको कुरा बेतिनी गा.वि.स.मा सो जातिका राजाको दरबार रहेको कुराबाट पनि पुष्टि हुन्छ ।

अशोककालिन चैत्य, शिवालयहरू, परेका विभिन्न औजार र मुर्तीहरूका कारणहरूले देखि नै महत्वपूर्ण क्षेत्रको रूपमा रहेको छ । विशेषताहरूमा उल्लेखित ऐतिहासीक भौगोलीक अवस्थितिको कारण यहाको



पालुङ्ग र बज्रबाराहीमा फेला पनि यो जिल्ला प्राचिन काल यस जिल्लाको मुख्य विशेषताका अतिरिक्त यसको भौगोलीक तथा जैविक

विविधता पनि हो ।

१.२ भौगोलिक अवस्थिति र सिमाना

यो जिल्ला विश्व भूगोलको $२७^{\circ} १०'$ देखि $२७^{\circ} ४०'$ उत्तरी अक्षांश र $८४^{\circ} ४१'$ देखि $८५^{\circ} ३१'$ पूर्वी देशान्तर बिचको भागमा अवस्थित रहेको छ । मकवानपुर जिल्लाको उत्तर तर्फ धादिङ्ग, काठमाण्डौं जिल्ला साँध हुँदै चन्द्रागिरी पर्वत, दक्षिण तर्फ बारा, पर्सा, रौतहट जिल्ला साँध हुँदै चुरे पहाड पर्दछ । यसै गरी पूर्वमा ललितपुर, काभ्रे, सिन्धुली जिल्ला साँध हुँदै वागमती नदी र पश्चिममा चितवन जिल्ला साँध हुँदै लोथर खोला रहेको छ ।

१.३ भौगोलिक अवस्था तथा जिल्लाको भू उपयोगिता :

सि.नं.	भूउपयोग	क्षेत्रफल (हेक्टर)	प्रतिशत	कैफियत
१	Forest	१६३९४०	६७.०९	
२	Other wooded land	१९००	०.७८	
३	Shrubland	६८०	०.२८	
४	other land cover	७७,८३०	३१.८५	
जम्मा		२,४४,३५०	१००	

श्रोत : FRA_December, 2015

यस जिल्लाको कूल क्षेत्रफलको २५% भन्दा पनि कम भू-भाग ०-५ डिग्रि सम्मको भिरालोपन भएको छ भने, २० डिग्रि सम्म भिरालो भु-भाग दक्षिण भेग सबै र उत्तरी भेगमा केहि छ । पहाडी गा.वि.स.हरु भएको भू-भागको भिरालोपन ३० डिग्रि सम्म छ जसले कूल भू-भागको ५०% भन्दा पनि बढी क्षेत्र ओगटेको छ ।

यो जिल्ला समुद्र सतह भन्दा १६६ मीटर (राइगाउँ गा.वि.स.को हातीढुगाँ) देखि २५८४ मीटर (सिमभन्ज्याङ) सम्म फैलिएको छ ।

१.४ जियोलोजी, खनिज, चट्टान, माटो

यस जिल्लाको भौगोलिक बनावट (Geological Formation) अनुसार दक्षिण तर्फ Tertiary Siwalik र उत्तर तर्फ Mahabharat Range रहेको छ । चुरे पर्वत (Siwalik Hill), Coarsely Hedded Stone द्वारा बनेको छ भने महाभारत पर्वत (Mahabharat Hill) बलौटे ढुङ्गा (Sandy Stone), चुन ढुङ्गा (Lime), Quartzite तथा Gneiss द्वारा निर्मित छ ।

१.५ जलवायु (हावा पानी, वर्षा, तापक्रम)

१.५.१ हावापानी

यस जिल्लामा पाइने हावापानीलाई मुख्यतः उष्ण (Tropical), समशितोष्ण (Subtropical), र शितोष्ण (Temperate) गरी तीन किसिममा विभाजन गर्न सकिन्छ। जिल्लाको दक्षिणी समथर भाग तथा टारहरुमा उष्ण हावापानी पाइन्छ भने मध्य भागका पहाडी क्षेत्रहरुमा समशितोष्ण हावापानी पाइन्छ। यसैगरी उत्तरी भेगका दामन, सिमभञ्ज्याङ्ग जस्ता क्षेत्रहरुमा शितोष्ण हावापानी पाइन्छ। मौसमको हिसावले यस जिल्लालाई चिसो, गर्मी र वर्षा मौसम गरी ३ भागमा बाड्न सकिन्छ। चिसो महिना मंसीर देखि माघ सम्म रहन्छ भने गर्मी फाल्गुन देखि आधी जेष्ठ सम्म रहन्छ। वर्षाको सिजन आधी जेष्ठ देखि भाद्रसम्म रहन्छ। माघ देखि वैसाख सम्म हावाहुरी पनि चल्दछ।

१.५.२ तापक्रम तथा सापेक्षित आर्द्रता

यस जिल्लाको उच्च पहाडी भू-भागमा औसत न्यूनतम तापक्रम ७.६३ डिग्रि सेल्सियस र औसत अधिकतम तापक्रम १७.६७ डिग्रि सेल्सियस रहेको पाईन्छ। यहाँ जाडो महिनामा न्यूनतम तापक्रम कुनै बेला -१.६ डिग्रि सेल्सियससम्म ओर्लिएको पाईन्छ भने औसत अधिकतम तापक्रम १३ डिग्रि सेल्सियस रहेको पाईन्छ। त्यसै गरी तराई तथा चुरे क्षेत्रमा बार्षिक औसत न्यूनतम तापक्रम १५.६९ डिग्रि सेल्सियस, औसत अधिकतम तापक्रम १८.५९ डिग्रि सेल्सियस रहेको पाईन्छ। यस क्षेत्रमा जाडो याममा तापक्रम ५-६ डिग्रि सेल्सियस सम्म ओर्लिन्छ भने गर्मी मौसममा ३४-३६ डिग्रि सेल्सियस तापक्रम पुग्छ।

पहाडी भू-भागमा बार्षिक औसत सापेक्षित आर्द्रता ७३.५% रहेको पाईन्छ भने मौसम अनुसार ५६% देखि ९१% सम्मको अन्तरमा सापेक्षित आर्द्रता रहेको पाईन्छ। त्यसै गरी हेटौडा उपमहानगरपालिका लगायत चुरे क्षेत्रमा बार्षिक औसत ७७.०६% र मौसम अनुसार ६०% देखि ९०% सापेक्षित आर्द्रता रहेको पाईन्छ।

१.५.३ वर्षा

यस जिल्लामा वार्षिक सरदर २६५० मि.लि.वर्षा भएको पाइन्छ भने पहाडी भू-भागमा वार्षिक औसत १९०८.६ मि.लि. वर्षा हुन्छ । त्यस्तै हेटौडा उपमहानगरपालिका लगायत चुरे क्षेत्रमा वार्षिक औसत २२७४ मि.लि. वर्षा भएको पाइन्छ । करीव ८०% भन्दा अधिक पानी ४ महिनाको वर्षा सिजनमा नै हुन्छ ।

१.६ जल सम्पदा (नदी, ताल, सीमसार क्षेत्र)

१.६.१ मुख्य नदीहरू

जिल्लाको पूर्वी सिमा नदीको रूपमा वागमती नदी पर्दछ भने पूर्वी मध्य भागबाट शुरु भई दक्षिण तर्फ बकैया खोला बगेको छ । जिल्लाको मध्य भागबाट बग्ने राप्ती नदी, पश्चिम भागबाट बग्ने मनहरी र पश्चिम सिमा नदीको रूपमा लोथर खोला नै जिल्लाका प्रमुख नदीहरू हुन् । माथी उल्लेखित सबै खोलामा वर्षभरी नै पानी बगिरहन्छ ।

राप्ती नदीको मुहान चिसापानी र भीमफेदी गाविस हो तर यसमा सामरी, कर्रा, मनहरी र लोथर खोला मिसिन पुग्छ । यस खोलामा कुलेखानीवाट विजुली निकालेको पानी पनि भैसे भन्ने ठाँउमा मिसिन्छ । यो राप्ती नदी अन्तमा चितवन जिल्लामा नारायणी नदीमा मिसिन्छ । यस जिल्लाको अर्को ठूलो खोला लाल वकिया हो जो यस जिल्लाको मध्य पूर्वी क्षेत्रबाट शुरु भएर तराईको बारा जिल्लामा निस्कन्छ र अन्तमा वागमती नदीमा मिसिन्छ । यस जिल्लाको करीव ३.२७ प्रतिशत भू-भाग खोलानाला र पानीले ओगटेको छ ।

१.६.२ सहायक नदीहरु

सुनाचुरी खोला, हारा खोला, अघेरी खोला, लोहजोर खोला, माभी खोला, सिमात खोला, जुइना खोला, घमिले खोला, हिरामुनी खोला र ठाँटी खोला बकैया नदीमा मिसिने सहायक खोलाहरु हुन । यसै प्रकार ज्यामिरे खोला, कर्रा खोला, सामरी खोला, कुखरेनी खोला, अघोर खोला, कत्ले खोला, वघइ खोला, हाँडी खोला र मन्डु खोला राप्ती नदीका सहायक खोलाहरु हुन् । कुलेखानी खोला, इपा खोला, चौडा खोला, खानी खोला, सिम खोला, लाम्काना खोला, महादेव खोला, चिरुवा खोला रचण्डी खोला वागमती नदीका सहायक खोलाहरु हुन् । काली खोला, गोरान्डी खोला, भैसे खोला, जिखे खोला, घट्टे खोला, महाभीर खोला, स्यासे खोला, दुवो कत्ले खोला र तीन भंगाले खोला मनहरी नदीका सहायक खोलाहरु हुन । यसै गरी रेयती खोला, पथली खोला, नक्टे खोला र ज्यामिरे खोला लोथर नदीमा समाहित हुन्छन् ।

१.६.३ जलाधार तथा उप-जलाधार क्षेत्र

पानी निकास (Drainage) प्रणालीको हिसावले यस जिल्लालाई वागमती, राप्ती, बकैया र लोथर गरी ४ जलाधार क्षेत्र र १२५ साना ठूला उपजलाधारमा विभाजन गर्न सकिन्छ । यस मध्ये राप्ती जलाधार क्षेत्रले जिल्लाको सबै भन्दा बढी क्षेत्र ५४.९२% ओगटेको छ भने वागमतीले २७.०६% भू-भाग ओगटेको छ । त्यसै गरी बकैयाले १५.८१% र लोथरले सबैभन्दा कम २.२१% भू-भाग ओगटेको छ ।

१.६.४ ताल तथा सिमसार क्षेत्र

जिल्लाको एक मात्र ताल जलविद्युत योजना संचालनको लागि निर्माण गरिएको मानव निर्मित ईन्द्र सरोवर हो । यो करिव ७ कि.मि. क्षेत्रफलमा फैलिएर रहेको छ ।

२. जिल्ला वन कार्यालयको भौतिक पूर्वाधारहरु:

२.१. जिल्ला वन कार्यालयको भौतिक पूर्वाधारहरुको विवरण :

विगतको दशकमा देशमा चलेको शसस्त्र द्वन्दको समयमा जिल्ला वन कार्यालयका भौतिक पूर्वाधारहरु खास गरी इलाका वन कार्यालयहरुका भवनहरु क्षतीग्रस्त भए । त्यसरी क्षतीभएका भवनहरुको विवरण निम्न अनुसार छ :

तालिका नं.१ क्षतीग्रस्त भौतिक संरचना/पूर्वाधारहरूको विवरण

क्र.सं.	क्षतीग्रस्त संरचनाको विवरण	स्थान	अवस्था	कैफियत
१.	फापरवारी इलाका वन कार्यालय	फापरवारी	संपूर्ण रुपमा नष्ट	नयाँ निर्माण गर्नुपर्ने
२.	फापरवारी सेक्टर वन कार्यालय	हटिया	संपूर्ण रुपमा नष्ट	जग्गा संरक्षण गरी नया भवन निर्माण गर्नुपर्ने

तालिका नं.२:२०७२/०१/१२ मा गएको भूकम्पबाट जि.व.का.र अन्तर्गत निकायमा भएको क्षतीको विवरण

क्र.सं.	क्षतीग्रस्त संरचनाको विवरण	क्षतीको विवरण
१.	जिल्ला वन कार्यालय	कार्यालय भवनको विभिन्न स्थानका भित्ताहरु चर्केको, ढलानमा चीरा परेको, पूर्व पट्टीको शौचालयमा क्षती पुगेको, पेटी फुटेर घरसंग छुट्टिएको ।
२.	जि.व.अ.निवास	भित्ता र छत ठाउँठाउँमा चर्केको
३.	स.व.अ. निवास	कामै नलाग्ने गरी क्षतीग्रस्त भएको
४.	स.व.सु.शाखा, शिसौघारी	भान्छाकोठाको भित्ता चर्केको
५.	फापरवारी स.व.का.	कार्यालय भवनको विभिन्न स्थानका भित्ताहरु चर्केको, पेटी फुटेर घरसंग छुट्टिएको
६.	मनहरी से.व.का.	कार्यालय भवनको छत र भित्ताहरु चर्केर तेर्सो चिरा परेको, भ्याल ढोकाका चौकस वरपर भित्ताहरु चर्केको, कार्यालय तथा स.व.अ.निवासको ट्वाइलेट वाथरुमको सतह भासिएको र भित्ताहरु चर्केको, तालिम हलको दक्षिण तर्फको भुँइ चिरा परेको, भ्याल ढोकाका वरपर भित्ताहरु चर्केको
७.	वसामाडी इ.व.का.	भवनको पेटी पूरै र सो संगैको भित्ता चर्केको, ७ वटा भ्यालको सिसा फुटेको
८.	हर्नामाडी इ.व.का.	कार्यालयको केही भित्ता चर्केको
९.	हेटौँडा इ.व.का.	पुरानो काठको घर ढल्किएको
१०.	पालुङ इ.व.का.	कार्यालयका दुइवटा कोठाको भ्याल वरिपरि चर्केको, एउटा कोठाको भ्याल माथि चिरा परेको र वरणडामा विभिन्न स्थानमा चिरा परेको
११.	म.गढि इ.व.का.	तल्लो तलाको अफिस कोठाको भ्यालको चौकस माथि चर्केको, माथिल्लो तल्लाको भ्याल वरिपरी चर्केको र ढोकाको चौकस संगैको प्लाष्टर फुटेको

तालिका नं. ३. जग्गा, जमिनको विवरण

सि.नं	विवरण	स्थान	प्लट नं (कि.नं)	क्षेत्रफल	जमिनको मुल्य	वर्तमान अवस्था	सिमाना पर्खाल	कैफियत
१	जि.व.का., मकवानपुर	हेटौंडा-२	५५८	१-२-४		भोग चलन रहेको	भएको	नापी भएको
२	जि.व.अ. निवास क्षेत्र	हेटौंडा-२		१-१-०-		भोग चलन रहेको	„	नापी नभएको
३	फापरवारी सेक्टर वन कार्यालय	साविक हटिया-८ हाल हेटौंडा १९	३३०८	०-४-८.५		भोग चलन रहेको	नभएको	नापी भएको
४	मनहरी सेक्टर वन कार्यालय	मनहरी		अन्दाजी २ विगाहा		भोग चलन रहेको	तारवार	नापी नभएको
५	हेटौंडा इलाका वन कार्यालय	साविक चुरियामाई-३ हाल हेटौंडा-१९		अन्दाजी ३ विगाहा		भोग चलन रहेको	तारवार	नापी नभएको
६	म. गढी इलाका वन कार्यालय	आमभञ्ज्याङ्ग		अन्दाजी ३ रोपनी		भोग चलन रहेको	नभएको	नापी नभएको
७	छत्तिवन इलाका वन कार्यालय	छत्तिवन		अन्दाजी १.५ कठ्ठा		भोग चलन रहेको	नभएको	नापी नभएको
८	हर्नामाडी इलाका वन कार्यालय	साविक हटिया-२, हाल हेटौंडा २०		अन्दाजी २ कठ्ठा		भोग चलन रहेको	नभएको	नापी नभएको
९	हर्नामाडी इलाका वन कार्यालय	साविक हटिया-२, हाल हेटौंडा-२०	६५५७	०-५-१२.५	निशुल्क	भोग चलन रहेको	तारवार	नापी भएको
१०	फापरवारी इलाका वन कार्यालय	फापरवारी		अन्दाजी १ कठ्ठा		भोग चलन रहेको	नभएको	नापी नभएको
११	पालुङ्ग इलाका वन कार्यालय	थाहा नगर पालिका पालुङ्ग		अन्दाजी २ रोपनी		भोग चलन रहेको	तारवार	नापी नभएको
१२	स.व.र. क्याम्प सिसौघारी	हे.न.पा.-१०		अन्दाजी २ कठ्ठा		भोग चलन रहेको	नभएको	नापी नभएको
१३	बसामाडी इलाका	सान्नानीटार	-			भोग चलन	तारवार	छुट जग्गा दर्ता प्रकृत्यामा

	वन कार्यालय					रहेको		अगाडि बढाउने निर्णय
--	-------------	--	--	--	--	-------	--	---------------------

तालिका नं. ४ भवन को विवरण

सि. नं.	विवरण	लम्बाई	चौडाई	उचाई	निर्माण मिति	लगत	श्रोत	अवस्था	कम्पा-उण्डवाल	कैफियत
१	जिल्ला वन कार्यालय भवन नं १	९.६० मि.	७.१० मि.	७.४० मि.				चालु	भएको	
२	जिल्ला वन कार्यालय भवन नं २	५ मि.	१३ मि.	६.२० मि.	२०६२	१८८१०००		चालु	भएको	
३	जि.व.अ. निवास	१०.५० मि.	१७.३० मि.	३.४० मि.				चालु	भएको	
४	जि.व.का., स.व.अ. निवास	८.३० मि.	७ मि.	३.७० मि.				चालु	भएको	
५	जि.व.का. र स.व.र. निवास	८.३० मि.	,,	३.७० मि.				चालु	भएको	
६	मनहरी सेक्टर वन कार्यालय	४१ फि.	२७ फि.	१२.६ फि.			नार्मसाप	चालु	तारवार	
७	मनहरी सेक्टर वन कार्यालय र स.व.अ.निवास	२५ फि.	२३ फि.	१२.५ फि.			,,	चालु	तारवार	
८	सामुदायिक तालिम हल	३६.६ फि.	२० फि.	१४ फि.			सा.व.उ.स. हरु	चालु	तारवार	
९	मनहरी इलाका वन कार्यालय	३१ फि.	२१ फि.	१८ फि.			नार्मसाप	चालु	तारवार	
१०	हेटौडा इलाका वन कार्यालय	३१ फि.	२१ फि.	१८ फि.			,,	चालु	तारवार	
११	हेटौडा इ.व.का.को काठ घर	१६ फि.	१२ फि.	१६ फि.				चालु	तारवार	
१२	मनहरी चेकपोष्ट छाप्रो			.				चालु	तारवार	
१३	गढी इ.व.का.	४० फि.	२१ फि.	१८ फि.			नार्मसाप	चालु	तारवार	
१४	हर्नामाडी इ.व.का.हटिया	७५६ वर्ग फि.			२०६९	१९०२२४६.७२	वार्षिक बजेट	चालु	तारवार	
१५	पालुङ्ग इ.व.का., भकेश्वरी	८५७.६९व.फि.						चालु	तारवार	
१६	बसामाडी इ.व.का. सान्नानीटार	७५६ व.फि.			२०६९	१९१३८९४.७४	वार्षिक बजेट	चालु	तारवार	
१७	स.व.र. क्याम्प शिशौघारी							चालु	नभएको	
१८	फापरवारी इ.व.का., फुर्केचौर	२०४८ व.फि.			२०६७	१६२६०००	शान्ती कोष	चालु		

भवन को आवश्यकता भएका तर भवन नै नभएका इलाका तथा सेक्टर वन कार्यालयहरु

१. गोगने इलाका वन कार्यालय
२. सरीखेत इलाका वन कार्यालय, सरीखेत
३. राक्सीराग इलाका वन कार्यालय
४. माखु इलाका वन कार्यालय
५. भैसे इलाका वन कार्यालय
६. भिमफेदी इलाका वन कार्यालय
७. फापरवारी इलाका वन कार्यालय
८. राइगाउँ इलाका वन कार्यालय
९. पालुङ्ग सेक्टर वन कार्यालय

तालिका नं. ५. सवारी साधनको विवरण

क्र. सं.	सवारी साधनको प्रकार	जि.खा. पा.नं	सवारी नं	सवारी						प्राप्ती/खरिद			सवारीको हालको अवस्था	कैफियत
				निर्माता देश	निर्माता कम्पनी	मोडल नं	ईन्जिन नं	चेसिस नं	निर्माण वर्ष	स्रोत	मिति	मुल्य		
१	इसुजु जीप		५०९४ वा.१ भ	जपान	-	TFSSSH	4JB559189	JATFS55HW7105 282	1998				विग्रीएको	
२	टाटा टेलकोलाईन		८९१५ वा.१ भ.	भारत	टाटा मो.लि.	टेलकोलाईन	483DLTC49CZ Y705920	MAT3740,85A9C 11850	२०१०			१६८०५३०।	चालु	
३	सुजुकी फेरोमोला (मो.सा.)	२७/४७	५०३८ वा.१ व.	भारत	टि.भि.एस . सुजुकी	फेरो	MH2MD 58002	M112F,056734	२००१		०५८।४।१७		मर्मत गर्नु पर्ने	
४	यामाहा फेजर (मो.सा)	२७/४७	७२९६ वा. १ प.	भारत	यामाहा मो.ई.लि.	फेजर	544500 1463	05H544 5001463	२००६	हस्तान्तरण		९२३८९।-	चालु	
५	भेलोसिटी मोटर साईकल	२७/४७	२६३८ ना.४ प.	-	-	-	-	-	-		०६४।४।१३	१००१००।-	चालु	
६	XL मोटर साईकल	२७/४७	६६-१-१२८ ना.अ. व.१५२९	-	-	-	-	-	-			१८७३०१९।-	लिलाम गर्नु पर्ने	
७	यामाहा मो.सा	२७/४७	ना.१व.१७ ३२		यामाहा मो.ई.लि.	ग्लेडियटर	5YY 7004238	06H5yy7004238	२००६	हस्तान्तरण	०७०।३।३१	७३६००।-	चालु	
८	यामाहा मो.सा	२७/४७	ना.१व.१७ ३३		यामाहा मो.ई.लि.	ग्लेडियटर	5YY 7004240	06H5yy7004240	२००६	हस्तान्तरण	०७०।३।३१	७३६००।-	चालु	
९	bolero compare DC4WD	२७/४७	ना.१ च ६१८२		GH4C7 1881	MA1RO4 GHKG3C G2323	२०१६							
१०	टयाक्टर		ना.१ द २१७				2017							

कार्यालय सञ्चालन सहयोगी अन्य पूर्वाधारहरुको विवरण

तालिका नं. ६ कम्प्युटर, फ्याक्स, प्रिन्टर

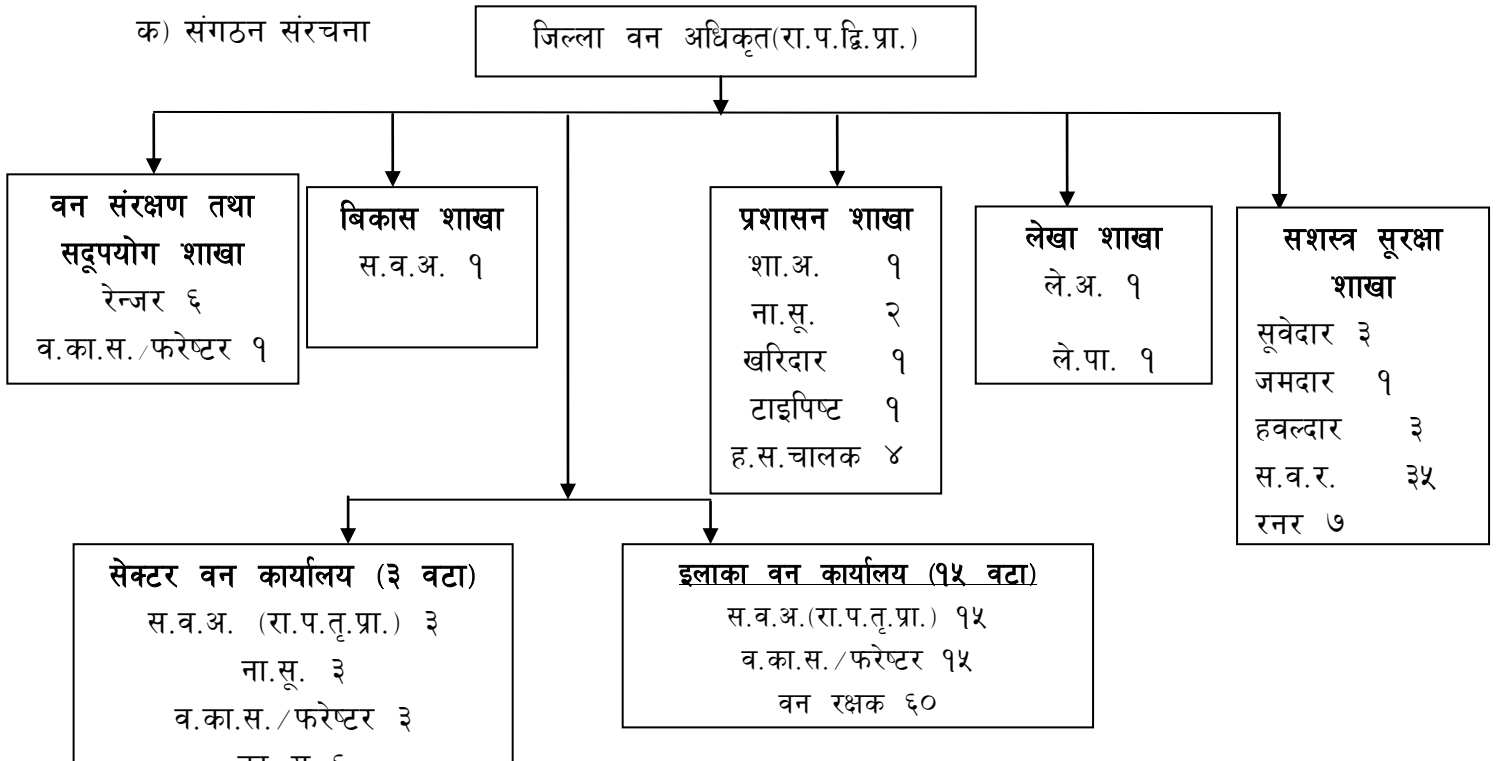
क्र.सं.	विवरण	संख्या	कैफियत
१.	फोटोकपी मेसिन	२	फ्याक्स समेत भएको
२	कम्प्युटर सेट र प्रिन्टर	१०	
३.	कम्प्युटर सेट मात्र	१	

तालिका नं. ७ टेलिफोनहरु

क्र.सं.	टेलीफोन नम्बर	प्रयोग	कैफियत
१.	०५७५२०८१५	जि.व.अ. कार्यकक्ष	फ्याक्स समेतमा प्रयोग
२	०५७५२०५९३	दर्ता तथा सोधपुक्ष कक्ष	
३.	०५७५२०६९५	जि.व.अ.निवास	
४	०५७५२४६६५	शा.अ. कार्यकक्ष	जिल्ला वन समन्वय समितिको नाममा
५	०५७५२०८१५	स.व.अ. निवास	जिल्ला वन समन्वय समितिको नाममा

२०५० सालको स्वीकृत संगठन अनुसार यस जिल्ला वन कार्यालय अन्तरगत ३ वटा इलाका वन कार्यालय र १५ वटा रेञ्जपोष्टहरु रहेकोमा निजामती सेवा(तेश्रो संसोधन) अध्यादेश २०६९ वमोजीम पदस्थापनाको लागी सामान्य प्रशासन मन्त्रालयवाट स्वीकृत संगठन संरचना एवं दरवन्दी निम्नानुसार रहेको छ ।

क) संगठन संरचना



ख) इलाका वन कार्यालय र गा.वि.स.हरुको विवरण

तालिका नं.९ सेक्टर वन कार्यालय तथा इलाका वन कार्यालय अन्तरगतका गा.वि.स.हरु तथा कोड

सि.नं.	सेक्टर वन कार्यालयको नाम	इलाका वन कार्यालयको नाम	इ.व.का. को कोड	सदरमुकाम देखि इ.व.का. सम्मको दुरी (कोष)	इ.व.का. अन्तरगत पर्ने गा.वि.स./न.पा.हरु र कोड
१.	मनहरी सेक्टर वन कार्यालय मनहरी	सरीखेत इ.व.का.	CH	१२	सरीखेत (२२), कालीकाटार (१४)
		हेटौंडा ई.व.का.	HE	०	हेटौंडा न.पा. (२७), चुरियामाइ (३६)
		वसामाठी ई.व.का.	HA	२	वसामाठी (२६)
		राक्सीराङ्ग ई.व.का.	CH	१५	राक्सीराङ्ग (१२), खैराङ्ग (१०), भार्ता (१३)
		मनहरी ई.व.का.	MA	९	मनहरी (२३), काँकडा (११)
२.	पालुङ्ग सेक्टर वन कार्यालय भैसे	भैसे इ.व.का.	BHA	३.५	भैसे (२१), निवुवाटार (२८), नामटार (१५)
		मकवानपुर गढी इ.व.का.	MK	४	आमभन्ज्याङ्ग (२९), मकवानपुर गढी (३३), ठिंगन (३२), सुकौरा (३०)
		भीमफेदी ई.व.का.	BU	११.५	भीमफेदी (२०), बुढीचौर (२४), ईपा पञ्चकन्या (३१), कोगटे (१९)
		पालुङ्ग ई.व.का.	PA	२५.५	पालुङ्ग (७), दामन (१६), टिष्टुङ्ग (२)
		गोगने ई.व.का.	GO	२९.५	आग्रा (१), गोगने (८), डाँडाँखर्क (९)
		माखु ई.व.का.	MA	१२.५	बज्रवाराही (३), माखु (६), चित्लाङ्ग (४), फाखेल (५), सिस्नेरी (१८), कुलेखानी (१७)
३.	फापरवारी , सेक्टरवन कार्यालय फुर्केचौर	हर्नामाडी ई.व.का.	HR	४.५	हर्नामाडी (३७), हटिया (३४)
		फापरवारी इ.व.का.	PH	१४	मन्थली (४०), वेतिनी (४१), फापरवारी (४२)
		छतिवन ई.व.का.	CT	१०	शिखरपुर (३९), छतिवन (३८)
		राईगाँउ इ.व.का.	RA	२०	धियाल (४३), राईगाँउ (४४)

२.४ वन प्रजाति (Forest Flora) तथा वन्यजन्तुहरूको विवरण

२.४.१ वन प्रजातिहरूको विवरण

२.४.१.१ वनको किसिम (मुख्य गरी रुखजन्य प्रजातिहरूको विवरण तथा वितरण र वर्तमान अवस्था)

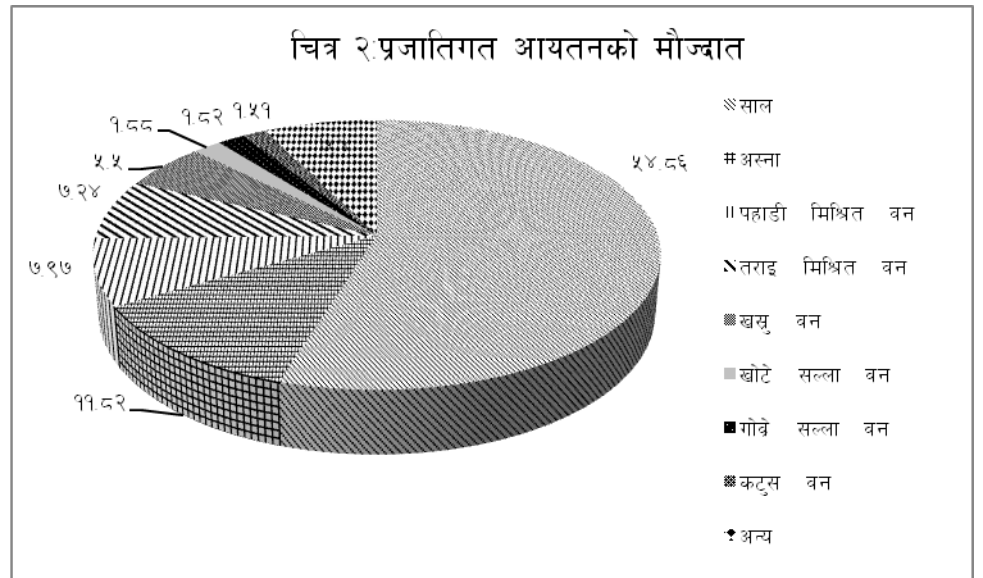
यस जिल्लाको कूलभूभागको ६७.०९ प्रतिशत भूभाग चुरे सिवालीक क्षेत्रमा पर्दछ भने बाकि भूभाग महाभारत चन्द्रगीरी श्रृखलामा पर्दछ । जिल्लाको भू-धरातल र हावापानी अनुसारको वन प्रजातिहरूको उपस्थिति र बाहुल्यता रहेको छ । चुरे र सिवालिक क्षेत्र मा साल प्रजाती को उपस्थिति वढी हुने हुदा जिल्लाको कूल वन क्षेत्र मध्ये ६७.०९ प्रतिशत वन सालले ओगटेको छ जसमा पहाडी सालको भाग उल्लेख्य छ भने ७.२४ प्रतिशत सालको मिश्रित वन, २८.८२ प्रतिशत खोटे सल्ला र चौडा पातको मिश्रित वन र करीव ४ प्रतिशत खसु र यसको मिश्रित वन रहेको छ ।

सालको तथा यसको मिश्रित वन मुख्यतया हेटौडा र फापरवारी उपत्यका तथा चुरे पहाडमा पाइन्छ । यस्तो वनमा सालको अतिरिक्त अस्ना, कर्मा, वोटधयोरो, जामुन प्रजातीहरु प्रमुख रुपमा पाइन्छ । खोटेसल्लाको वन चुनिया डाँडाँ, कुलेखानी, टिष्टुङ्ग, भैसे, भीमफेदीको डाँडाँ, कोगटेको तल्लोभेग, इपापञ्चकन्या र चुरे पहाडको डाँडाँमा पाइन्छ । खोटेसल्ला वनको माथिल्लो भेगमा कटुस चिलाउनेको मिश्रित वन पाइन्छ भने खसुको वन दामन, सिमभञ्ज्याङ्ग र भीमफेदीको माथिल्लो भागमा १५०० देखि ३३०० मीटरको उचाइमा देख्न सकिन्छ । पैयु, कटुस, गुराँस, उतिस, लाँकुरी र गोब्रे सल्लाको वन दामन, सिमभञ्ज्याङ्ग र पालुङ्गका विभिन्न क्षेत्रहरुमा पाईन्छ ।

२.४.१.२ मुख्य प्रजातिहरूको वितरण तथा वृद्धि मौज्जात (Growing Stock)

क) राष्ट्रिय वन श्रोत सर्भेक्षण (NFA) १९९९ :

वन अनुसन्धान र सर्भे विभागबाट १९९९ मा प्रकासित तथ्याङ्क अनुसार मकवानपुर जिल्लामा सरदर वनको मौज्जात १५२ घनमीटर रहेको उल्लेख छ । उक्त तथ्याङ्क अनुसार अधिकतम र न्यूनतम प्रति हेक्टर मौज्जात क्रमशः १६२ घनमीटर र १४२ घनमीटर रहेको थियो । सो प्रतिवेदन



अनुसार जिल्लाको वन क्षेत्रको कूल आयतन मध्ये मुख्य प्रजाति सालको आयतन ५४.८६ प्रतिशत

रहेको अनुमान गरिएको छ । मौज्जातको आधारमा दोश्रो प्रजातिमा असना र तेश्रोमा खसु पर्दछन् । यस जिल्लाको वनको कूल आयतन ८७,९२,१०० घनमीटर रहेको अनुमान गरिएको छ । प्रजाति अनुसार मौज्जातको विवरण र प्रतिशत तलको तालिकामा उल्लेख गरिएको छ ।

तालिका नं.१०:मकवानपुर जिल्लामा विभिन्न प्रजातिगत आयतनको मौज्जात अवस्था

प्रजाति	कूल मौज्जात (घन)	प्रतिशत
साल	४८२३०००	५४.८६
असना	१०३८९००	११.८२
पहाडी मिश्रित वन	७००६००	७.९७
तराइ मिश्रित वन	६३६६००	७.२४
खसु वन	४८४७००	५.५
खोटे सल्ला वन	१६५७००	१.८८
गोत्रे सल्ला वन	१६०३००	१.८२
कटस वन	१३२६००	१.५१
अन्य	६४९७००	७.४
कूल जम्मा	८७९२१००	१००

(श्रोत: वन अनुसंधान तथा सर्भे कार्यालय, १९९९)

२.४.१.३ प्राकृतिक पुनरुत्पादनको अवस्था

हालसम्म हस्तान्तरण भएका सामुदायिक वनहरुको कार्ययोजना तथा सरकारद्वारा व्यवस्थित वनको स्याम्प्लड अध्ययनबाट जिल्लाको वन क्षेत्रको प्राकृतिक पुनरुत्पादनको अवस्थाको आंकलन गरिएको छ।

तालिका नं.११: विरुवा तथा लाश्राको प्रति हे.तथ्याङ्क

	प्रति हे. तथ्याङ्क
विरुवा	६०००
लाश्रा	३५००

२.४.२ वन्यजन्तुहरुको विवरण

२.४.२.१ स्तनधारी वन्यजन्तुहरु (Mammals), चरा, घसने प्रजाति, माछा आदि ।

मकवानपुर जिल्ला भौगोलीक रुपमा तराइ सिवालीक हुदै महाभारत चन्द्रागिरी पर्वत श्रृखलासम्म फैलिएकोहुदा भौगोलीक विविधता संगै जैविक विविधताको दृष्टिकोणबाट पनि धनि छ । जिल्लाको फरक फरक भौगोलीक क्षेत्रमा विभिन्न किसिमका जनावार, पशुपक्षि र सरिसृप हरु पाइन्छ । त्यसको अलावा जिल्लाको पश्चिमी भेगमा रहेको चितवन राष्ट्रिय निकुञ्ज वन्यजन्तु संरक्षणका दृष्टिकोणले देश कै महत्वपूर्ण स्थल मानिन्छ । जहाँ बाघ, गैडा, हात्ती जस्ता ठूला स्तनधारी जनवार, घडियाल, मगर गोहि जस्ता घसने जनावार र अन्य विभिन्न जातका संरक्षित वन्यजन्तु पाइन्छन् । यसै गरी जिल्लाको

दक्षिण पश्चिम सिमानामा अवस्थित पर्सा वन्यजन्तु आरक्ष वन्यजन्तु वासस्थान संरक्षणका लागि नमूना क्षेत्रको रूपमा रहेको छ । यसर्थ यस जिल्लाको तल्लो चुरे सिवालीक तथा भित्री मधेस क्षेत्रमा वाघ, गैंडा, भालु, चित्तुवा, चित्तल, बँदेल, रतुवा मृग गोही जस्ता जनावार हरू पाइन्छ भने उत्तरी पहाडी भूभागमा चित्तुवा, वन विरालो, दुम्सी, सालक, मयुर, कालिज, ढुकुर, तित्रा, कोइली, असला माछा आदी जस्ता वन्यजन्तुहरु पाइन्छ ।

सामुदायिक वनको विकाससँगै वनको हैसियतमा सुधार आई वन्यजन्तुको वासस्थानमा भएको वृद्धि र चोरी शिकारी नियन्त्रणले गर्दा वन्यजन्तुको संख्यामा वृद्धि हुनुका साथै वासस्थानमा समेत सुधार आएको छ ।

२.४.२.२ वन्यजन्तुका लागि महत्वपूर्ण मानिएका स्थानहरु :

मकवानपुर जिल्ला वन्यजन्तुको वासस्थान, उपलब्धता तिनीहरुको संरक्षणको चुनौती र जोखिमको दृष्टिकोणबाट निम्न स्थानहरु महत्वपूर्ण मानिएको छ :

तालिका नं.१२: वन्यजन्तुका लागि महत्वपूर्ण स्थानहरु

क्र.स.	वन्यजन्तु	संरक्षणको लागि महत्वपूर्ण स्थान
१.	वाघ र गैंडा	मनहरी गा.वि.स. लोथर सुनाचुरी क्षेत्र
२.	गोही (मगर,घडियाल)	मनहरी राप्तीखोला सम्मको क्षेत्र
३.	चित्तुवा	महाभारत पहाड र चुरेको माथिल्लो भेग
४.	सालक	राप्ती, कर्मा, वकैया तथा कयर उत्तरका भेगका जंगलहरु
५.	गोहोरो	चुरे सिवालीक र महाभारत पहाडका जंगलहरु
६	बदेल	चुरे सिवालीकको मनहरी सुनाचुरी र छतिवन फापरवारीका भित्री वन क्षेत्र
७	चित्तल, रतुवा	चुरे सिवालीकको संपुर्ण क्षेत्र खासगरी पुनर्उत्पादन भै संरक्षण भएको चुरे र महाभारत पहाडका जंगलहरु
८	मयुर, कालिज, ढुकुर, तित्रा, कोइली	महाभारत पहाडको वन
९	माछा	कुलेखानी खोला, राप्तीखोला, वकैया र कयर खोला
१०.	रातोवादर	हेटौडा भुटनदेवीको जंगल, भिमफेदी तथा आसपासको जंगल
११	लंगुर वादर	मनहरी वसामाडी तथा हेटौडा आसपास

३. जिल्ला वन कार्यालय, मकवानपुरको लक्ष्य तथा उद्देश्यहरू

३.१ लक्ष्य तथा उद्देश्य

लक्ष्य

वनको सहभागितामूलक वैज्ञानिक व्यवस्थापन गरी वन पैदावारको दिगो तथा सतत: उत्पादन र आपूर्ति गरी स्थानीय आवश्यकताको सहज परिपूर्ति साथै वन श्रोतको बिक्रि वितरणबाट राष्ट्रिय अर्थतन्त्रमा महत्वपूर्ण योगदान पुऱ्याउनु ।

उद्देश्य

माथी उल्लेखित लक्ष्य हासिल गर्नका लागि देहाय बमोजिमका उद्देश्यहरू निर्धारण गरिएका छन् :

- ✧ स्थानीय समुदायको माग र क्षमता अनुसार ती समुदायका सबै वर्ग, लिङ्ग, जातीहरूको सहभागितामा वन व्यवस्थापन गरि गरिवी न्यूनिकरणमा टेवा पुऱ्याउनु ।
- ✧ सामुदायिक वनको दिगो व्यवस्थापन मार्फत वन क्षेत्रको उत्पादकत्व बृद्धि गरी स्थानीय आवश्यकताको परिपूर्तिमा जोड दिदै बाँकी रहेका वन पैदावारहरूको बिक्रिबाट समूहको आयआर्जनमा बृद्धि गर्ने ।
- ✧ जिल्लाका सबै खाले वन क्षेत्रको व्यवस्थापन गरी पारिस्थितिकिय प्रणालीको साथै जैविक विविधताको संरक्षणमा टेवा पुऱ्याउने ।
- ✧ स्थानीय वन पैदावारमा आधारित उद्यमहरूलाई बढावा दिन आवश्यक कच्चा पदार्थ सहज रूपमा आपूर्ति गरि रोजगारी तथा आर्थिक उपार्जनमा मद्दत पुऱ्याउने ।
- ✧ जलवायु परिवर्तनका कारणले उत्पन्न हुन सक्ने संभावित जोखिमको आँकलन गरी आवश्यक र उपयुक्त अनुकूलन एवम् जोखिम व्यवस्थापनका कार्यक्रम सञ्चालन गर्ने ।

उद्देश्य पुरा गर्ने रणनीतिहरू :

- सहभागीतामूलक दिगो वन व्यवस्थापन वन पैदावारको आपूर्ति
- चुरेतथा सिवालीक क्षेत्रमा संरक्षणमुखी वन व्यवस्थापन र जनताका आन्तरिक आपूर्ति व्यवस्थापन
- अतिक्रमण नियन्त्रण तथा व्यवस्थापन
- वन डहेलो तथा चरिचरण व्यवस्थापनमा विशेष जोड
- वन वातावरण संरक्षणको लागी व्यापक जनचेतना अभियान
- वैकल्पीक उर्जाको विकासमा जोड
- जलवायु परिवर्तनका नकरात्मक प्रभावहरूलाई न्युनीकरण तथा अनुकूलन गर्न समुदायलाई सशक्तिकरण ।

➤ वनमा शुसासन

४.कार्यालयबाट संचालित मुख्य मुख्य कार्यक्रमहरु र प्रगति विवरण

४.१ कार्यक्रमहरु

यस जिल्लामा यस आ.व.मा संचालित मुख्य मुख्य कार्यक्रमहरु तपसिल वमोजिमका छन्:-

- सामुदायिक तथा कबुलियती वन विकास कार्यक्रम (बजेट रु।-)
- राष्ट्रपति चुरे तराइ मधेश संरक्षण विकास समिति (बकैया तथा शक्ति हिरामुनी नदी) (बजेट रु)
- राष्ट्रिय वन विकास तथा व्यवस्थापन कार्यक्रम (बजेट रु)
- बहुसरोकारवाला वन विकास कार्यक्रम (बजेट रु.....-)
- वन्यजन्तु संरक्षणको लागि क्षेत्रिय सहयोग प्रवर्धन आयोजना (बजेट रु.....)
- वृक्षसुधार तथा वृक्षारोपण र वन दशक कार्यक्रम (बजेट रु.....।-)

४.२ आ.व.२०७३/०७४ को संक्षिप्त प्रगति विवरण

४.२.१ सामुदायिक तथा कबुलियती वन विकास कार्यक्रमको कार्यक्रम कार्यान्वयन अवस्था :

४.२.३ बकैया नदी प्रणाली संरक्षण कार्यक्रम

४.२.४शक्ति, हिरामुनी नदी प्रणाली संरक्षण कार्यक्रम

४.२.५राष्ट्रिय वन विकास तथा व्यवस्थापनकार्यक्रमको कार्यक्रम कार्यान्वयन अवस्था:

४.२.७ बहुसरोकारवाला वनकार्यक्रमको कार्यक्रम कार्यान्वयन अवस्था:

४.२.८ वन्यजन्तु संरक्षणका लागि क्षेत्रीय सहयोग प्रवर्धन आयोजनाको कार्यक्रम कार्यान्वयन अवस्था:

४.२.९ वृक्षसुधार, वृक्षारोपण तथा वन दशक कार्यक्रम

graph banayar rakhne bar diagram of progress

५. आ.व.२०७२/०७३ मा प्राप्त मुख्य मुख्य उपलब्धिहरु

कार्यालयका दैनिक कार्यसम्पादन अतिरिक्त आ.व. २०७३/०७४ को स्वीकृत विभिन्न कार्यक्रमहरु कार्यान्वयन अवस्था सन्तोष प्रद रह्यो । कार्यक्रमहरुको औषत भौतिक प्रगति ९१.९४% र वित्तिय प्रगति ८४.५२ % हासिल भयो । मुख्य मुख्य उपलब्धीहरुलाई तपसिल वमोजिमको वुँदागत रुपमा उल्लेख गरिएको छ :

१. वृक्षारोपण : यो वर्ष जिल्लाको विभिन्न खाली, पर्ती, सा.व.क्षेत्र गरी जिल्ला वन कार्यालयको आयोजनामा ३६ हेक्टर क्षेत्रमा वृक्षारोपण गरियो भने विभिन्न संघ संस्था तथा सा.व.उ.स.द्वारा आयोजित वृक्षारोपण कार्यक्रममा प्रत्यक्ष सहभागी भई प्राविधिक सहयोग पुऱ्याइयो । विभिन्न ठाउँमा विभिन्न प्रजातिका डालेघाँस तथा रुख प्रजातिहरुको विरुवाहरु निःशुल्क विरुवा ढुवानी समेतको सहयोग गरियो । मनहरी ७ को चौधमाई २३ हे. शक्तिखोला खह जरुङ्गशक्ति सा.व.क्षेत्र हेटौडा १६ नवरपुरसरस्वती सा.व.उ.स. हेटौडा ११ मा १० हे. क्षेत्रमा वृक्षारोपण गरियो ।

२. नर्सरी निर्माण, मर्मत तथा विरुवा उत्पादन तथा वितरण : ९ वटा पुराना स्थायी नर्सरी मर्मत गरी विभिन्न प्रजातिका ४,८५,००० विरुवाहरु यस आ.व.मा उत्पादन गरी विभिन्न सामुदायिक वन, संघ संस्था तथा निजी जग्गामा ४४२००० गोटा विरुवा वृक्षारोपण गर्न वितरण गरियो ।

३. सा.व.हस्तान्तरण: यो आ.व.मा ८ वटा नयाँ सा.व.उ.स.गठन गरी वन कार्ययोजना तयार पारी सामुदायिक वन हस्तान्तरण गरियो ।

४. पुनरुत्पादन संरक्षण : घ्याम्पे सा.व.उ.स. हेटौडा १६ स्थित करिव १२.४५ हेक्टर र कालिबेत घारी सा.व.उ.स.बागमती ८ मा ९.३२ हे. मा कालिबल **Cycacus Pectinata** जैविक वातावरणिय एवं भू-स्खलनका हिसावले अति संवेदनशिल रहेको वन क्षेत्रको अध्ययन प्रतिवेदन तयार पारी पुनरुत्पादन संरक्षणका लागि तारवार गरियो ।

५. सा.व.को कार्ययोजना पुनरावलोकन: यो आ.व.मा जम्मा ३० गोटा सा.व.कार्ययोजना पुनरावलोकन भयो ।

६. सा.व.को कार्ययोजनाको प्राविधिक परिक्षण: लागु भएका सा.व.उ.स.का कार्ययोजनाहरु मध्ये २ गोटा सा.व.उ.स.का वन कार्ययोजनाको प्राविधिक परिक्षण गरी सो कार्ययोजनामा भएका प्राविधिक त्रुटीहरु औल्याइ आगामी कार्ययोजनामा समावेश हुनु पर्ने प्राविधिक पक्ष एवं त्रुटी न्युनीकरण गर्ने सुझावहरु समेत भएको प्रतिवेदन तयार पारियो ।

७. सामुदायिक वनमा वैज्ञानिक वन व्यवस्थापन : यस जिल्लाको भौगोलिक वस्तुस्थिति सुहाउदो वन संवर्धन प्रणाली अवलम्बन हुने गरी यस आ.व.मा तयार भएका ६ वटा सामुदायिक वनमा वैज्ञानिक वन व्यवस्थापन कार्ययोजना तयार गरि स्वीकृत गरियो । हाल सम्म सामुदायिक वनमा वैज्ञानिक वन व्यवस्थापन लागु भएका सामुदायिक वनहरु निम्न वमोजिम रहेका छन्: १.काली देवी सा.व.उ.स.,

काँकडा-५, मकवानपुर २.सिलिङ्गे सा.व.उ.स.,काँकडा-१, मकवानपुर ३.सुकुभञ्ज्याङ्ग सा.व.उ.स., भार्ता-६, मकवानपुर ४. डिपाड सा.व.उ.स.,मनहरी-२, मकवानपुर ५. सुनाचुरी सा.व.उ.स., मनहरी-२, मकवानपुर ६. हातिचरण सा.व.उ.स. छतिवन ४, मकवानपुर ७ गोरक्षनाथ सा.व.उ.स. हेटौडा २४ मकवानपुर ७.अमृता सा.व.उ.स. फापरबारी ९, मकवानपुर ८.सिस्नेरी सा.व.उ.स. मनहरी ६, ९. मनकामना सा.व.उ.स. मनहरी ७ ,१०. ज्यामिरेकालिका सा.व.उ.स.मनहरी ९, ११. हरियाली सा.व.उ.स. मनहरी १२.सिम्पानीदेवकोट संयुक्त मनहरी ८ ,१३.कालिबेतघारी सा.व.उ.स.बागमती ८ ।

८.आगलागि नियन्त्रण तथा व्यवस्थापन: वन डढेलो प्रतिरोध पूर्व तयारी तथा नियन्त्रण व्यवस्थापन योजना कार्यान्वयन,समुदायमा आधारित डढेलो व्यवस्थापन, आगलागि नियन्त्रण सम्बन्धि सचेतना कोचिङ तथा सञ्जाल निर्माण तथा विभिन्न सञ्चार माध्यमद्वारा डढेलो नियन्त्रण सम्बन्धि सचेतना सन्देशहरु प्रवाह गरियो । वन डढेलो व्यवस्थापन सप्ताहा हेटौडा, मनहरी, भैसे, राक्सिराङमा प्रभातफेरी कार्यक्रम सञ्चालन गरिएको ।

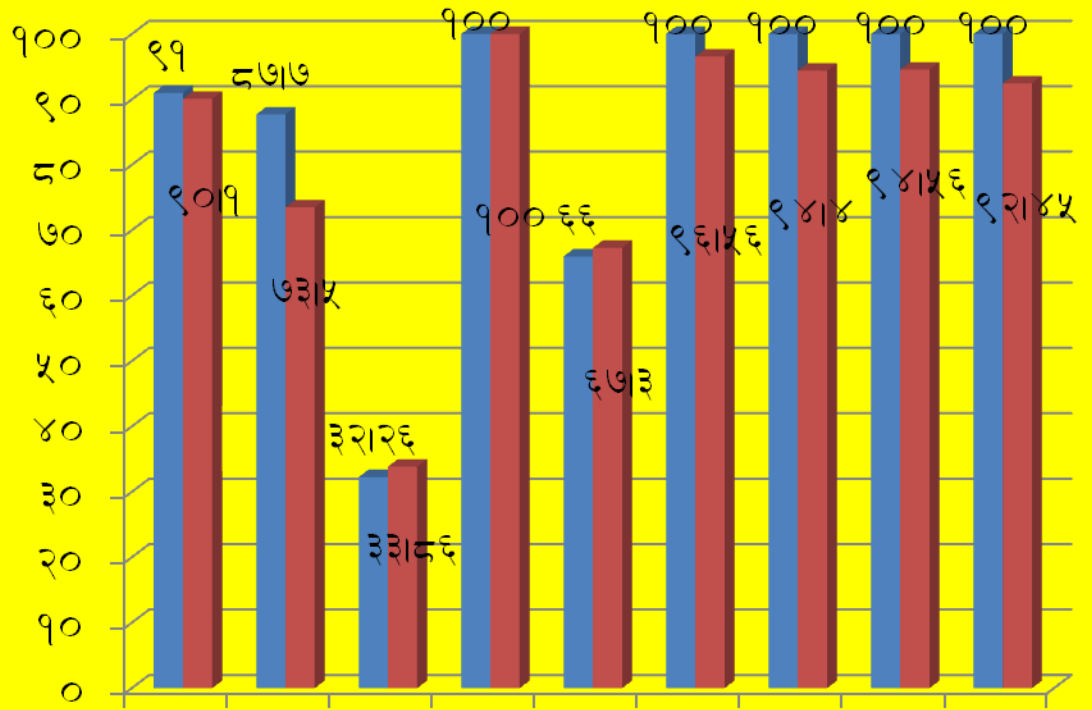
९.वन्यजन्तुको लागि पानी पोखरी निर्माण: विभिन्न सा.व.उ.स.हरुको वन क्षेत्रमा ७ वटा वन्य जन्तुको लागि पानी पोखरी निर्माण गरियो ।

१०.विभिन्न तालिमहरुको संचालन: सामुदायिक वन विकास कार्यक्रम तर्फ सामुदायिक वन व्यवस्थापन स्थलगत अभ्यास, रेकर्ड किपिङ तथा लेखा सुदृढिकरण कोचिङ्ग, गैरकाष्ठ वन पैदावार व्यवस्थापन तथा उद्यम विकास तालिम; कवुलियती वन विकास कार्यक्रम तर्फ वन व्यवस्थापन तालिम तथा हैसियत कमजोर भएको जग्गाको हैसियत उकास्न जग्गा विकास तालिम संचालन गरियो । त्यस्तै वन्यजन्तु संरक्षणका लागि क्षेत्रीय सहयोग प्रवर्धन आयोजना तर्फ विभिन्न विद्यालयहरुमा वन्यजन्तु संरक्षण सम्बन्धि स्कुल शिक्षा कार्यक्रम संचालन गरियो ।

११.उद्यान निर्माण: हेटौडा नगरको वडा नं. ४ चिल्ड्रेन पार्कमा हेटौडा उपमहानगरपालिका तथा ब्रह्माकुमारी राजयोग सेवा केन्द्र, मकवानपुरसंगको सहकार्यमा र हेटौडा ६, चुच्चेखोला सा.व.उ.स.मा हेटौडा उपमहानगरपालिका सँगको सहकार्यमा उद्यान निर्माण गर्ने कार्य सम्पन्न गरियो।

परिवर्तन गर्ने

आ. नं. २०७९-०१५२ मा संचालित कार्यक्रमहरूको भौतिक र वित्तीय प्रगति स्थिति



■ भौतिक प्रगति
■ भारित प्रगति

सामुदायिक वन विकास कार्यक्रम
राष्ट्रपति जुरे तराई मधेश संरक्षण विकास समिति
वकैया नदी प्रणाली संरक्षण कार्यक्रम
शक्ति, हिरामुनी नदी प्रणाली संरक्षण कार्यक्रम
राष्ट्रिय वन विकास तथा व्यवस्थापन कार्यक्रम
वन्यजन्तु संरक्षणका लागि क्षेत्रीय सहयोग प्रवर्द्धन आयोजना
कवुलियती वन विकास कार्यक्रम
बहुसरोकारवाला वन कार्यक्रम
वृक्षसुधार, वृक्षारोपण तथा वन दशक कार्यक्रम