

|   |   |
|---|---|
| जिल्लाको क्षेत्रफल                                  | २,४४,३५० हेक्टर   |
| वनको क्षेत्रफल                                      | १६३९४० हेक्टर ( ६७.०९ प्रतिशत )                         |
| आरक्ष क्षेत्र (मध्यवर्ती क्षेत्र समेत)              | १५,१२५ हेक्टर   |
| सा.व.दर्ता (हस्तान्तरण) संख्या (आ.व.२०७३/०७४ सम्म)  | ४१९   |
| हस्तान्तरित वनको क्षेत्रफल                          | ७५८७२.०४ हेक्टर   |
| लाभान्वित घरधुरी                                    | ६४३४५ (जिल्ला वन कार्यालयको कार्यक्षेत्र भित्रको मात्र) |
| लाभान्वित जनसंख्या (अनुमानित)                       | ३१३६९७ (जिल्ला वन कार्यालयको कार्यक्षेत्रभित्रको मात्र) |
| प्रति उपभोक्ता समूहको सा.व.को औषत क्षेत्रफल         | १८१.०७ हेक्टर   |
| प्रति उपभोक्ता समूहको औषत घरधुरी                    | १५३.५६  |
| सा.व.हस्तान्तरण कार्यको शुरुवात                     | आ.व.२०४७/०४८ देखि                                       |
| सवै भन्दा पहिला सा.व.हस्तान्तरण भएको सा.व.          | चुच्चेखोला सा.व.उ.स., हे.न.पा.-<br>(२०४७/११/१५ मा)      |
| सवै भन्दा ठूलो सा.व.(क्षेत्रफलको हिसावले)           | करुणाभूमि सा.व.दामन - ९८८ हेक्टर                        |
| सवै भन्दा सानो सा.व.(क्षेत्रफलको हिसावले)           | शंकरदीप सा.व.पालुङ - ०.६५ हेक्टर                        |
| सवैभन्दा बढी घरधुरी भएको सा.व.उ.समूह                | पिप्पले पोखरा, हे.न.पा. - ५ (१३५२)                      |
| महिला सा.व.को संख्या                                | ८ गोटा  |
| सवैभन्दा बढी सा.व.हस्तान्तरण भएको इलाका वन कार्यालय | फापरबारी (५७ गोटा)                                      |
| सवैभन्दा कम सा.व.हस्तान्तरण भएको इलाका वन कार्यालय  | सरिखेत इ.व.का. (८ गोटा)                                 |
| सवैभन्दा बढी सा.व. भएको गा.वि.स.                    | फापरबारी (४० वटा)                                       |
| सवैभन्दा कम सा.व.भएको गा.वि.स. (१ वटा समूह भएको)    | सिस्नेरी  |
| सा.व.उ.स.गठन हुन नसकेको गा.वि.स.                    | छैन   |
| निजी वन दर्ता संख्या                                | २२६वटा  |
| निजी वनको क्षेत्रफल                                 | १६३.२२ हेक्टर   |
| धार्मिक वन दर्ता संख्या                             | ६   |
| क्षेत्रफल   | ३४.७८ हेक्टर  |

## भाग-१

### जिल्लाको परिचय

#### १.१ परिचय

मकवानपुर जिल्लाको नामाकरण सेनवंश राजा मुकुन्द सेनको नाम दर्शाउने गरी राखिएको मुकुन्दपुरबाट अपभ्रंस हुदै मकवानपुर भएको जनश्रुतीमा प्रचलित छ । यसको हालको सदरमुकाम हेटौडाको सन्दर्भमा पनि ऐतिहासिक कथन प्रचलनमा रहेको छ । जस अनुसार वनवासको क्रममा पाँच पाण्डवहरु यस स्थानमा आई पुगेका र भीमसेनले हेडम्बा राक्षस मारेकोले यसैको नामबाट हेटौडा नामाकरण भएको मानिन्छ । यस जिल्लामा अवस्थित भुटनदेवी मन्दिरको सन्दर्भ पनि भिमसेन सँग जोडिएर नामाकरण भएको पाईन्छ । यस जिल्लामा आदिवासी जनजातिको रुपमा रहेका राई (दनुवार) जातिहरु दक्षिण पूर्वी बागमती नदि किनारको आसपासमा तीन हजार वर्ष अघिदेखि बसोबास गरी फापरवारी गा.वि.स.वडा नं.१ भुरभुरेमा उनीहरुको राजधानी रहेको पाईन्छ । त्यस्तै गरी तामाङ्ग जातिहरु पनि यस जिल्लामा लामो समय अघिदेखि प्रमुख जातिको रुपमा रहेको कुरा बेतिनी गा.वि.स.स्थित सो जातिका राजाको दरबार रहेको कुराबाट पनि पुष्टि हुन्छ ।

अशोक कालिन चैत्य, शिवालयहरु, पालुङ्ग र बज्रबाराहीमा फेला परेका विभिन्न औजार र मुर्तीहरुका कारणहरुले पनि यो जिल्ला प्राचिन कालदेखि नै महत्वपूर्ण क्षेत्रको रुपमा रहेको देखिन्छ । यस जिल्लाको मुख्य विशेषताहरुमा उल्लेखित ऐतिहासिक विशेषताका अतिरिक्त यस जिल्लाको भौगोलिक बनावट तथा जैविक विविधता पनि हो ।

#### १.२ भौगोलिक अवस्थिति

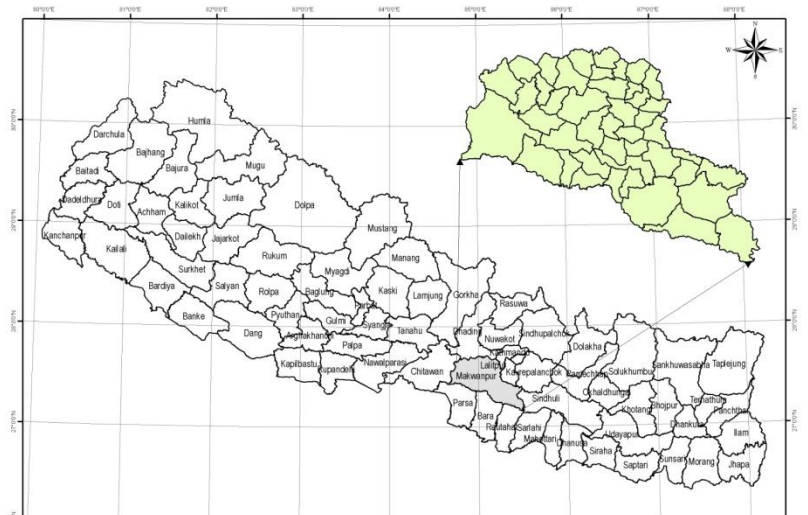
अक्षांश :- २७°२१' देखि २७°४०' उत्तर

देशान्तर :- ८४°४१' देखि ८५°३१' पूर्व

उचाई:-समुद्र सतह बाट १६६ मीटर (

हात्तिढुङ्गा राइगाऊ) देखि २५८८ मीटर(

सिमभञ्ज्याङ्ग, दामन)



चित्र १: नेपालमा मकवानपुर जिल्लाको अवस्थिति

### १.३ क्षेत्रफल

| विवरण  | क्षेत्रफल (हेक्टरमा) |
|--|----------------------|
| जिल्लाको कूल क्षेत्रफल   | २,४४,४५७ हेक्टर      |
| जिल्लाको वन क्षेत्र  | १,६३,९४० हेक्टर      |
| जि.व.का.ले व्यवस्थापन गर्ने वन क्षेत्र   | १,४४,५५८ हेक्टर      |
| संरक्षित क्षेत्र (चितवन राष्ट्रिय निकुञ्ज र पर्सा वन्यजन्तु आरक्षको मध्यवर्ती क्षेत्र) अन्तर्गतको वन क्षेत्र | १५,१२५ हेक्टर        |

### १.४ राजनीतिक विभाजन

विकास क्षेत्र: मध्यमाञ्चल ( ३ नं प्रदेश) अञ्चल: नारायणी

जिल्लाको सिमाना : -

पुर्व :- ललितपुर, काभ्रे, सिन्धुली जिल्ला साँध हुँदै वागमती नदी

पश्चिम :- चितवन जिल्ला साँध हुँदै लोथर खोला

उत्तर :- धादिङ्ग, काठमाण्डौ जिल्ला साँध हुँदै चन्द्रागिरी पर्वत

दक्षिण :- बारा, पर्सा, रौतहट जिल्ला साँध हुँदै चुरे पहाड

निर्वाचन क्षेत्र: १ वटा

इलाका क्षेत्र: १३ वटा

गा.पा.संख्या: ८ वटा

नगरपालिका संख्या: २ वटा (एक उपमहानगरपालिका सहित)

### १.५ भू-स्वरूप

भिरालोपन

०-५ डिग्री सम्म: २५%

५-२० डिग्री सम्म: २५%

२०-३० डिग्री सम्म: ५०%

भू-धरातलिय स्वरूप

सिवालिक तथा चुरे पर्वत श्रृंखला: ५९%

मध्य पहाड: ४१%

सिवालिक क्षेत्रमा

सक्रिय र नयाँ एलुभियल प्लेन: ९३%

फ्यान्स, एप्रोन्स र समथर भू-भाग: १७.२५%

दुन क्षेत्र: १.३३%

मध्य देखि धेरै भिरालो जमिन: ८.४७%

धेरै भिरालो देखि अति भिरालो जमिन: ६३.५८%

मध्य पहाडी क्षेत्रमा

एलुभियल प्लेन र फ्यान्स: ३.६६%

टारहरु: २.४४%

तालहरु: ०.२६%

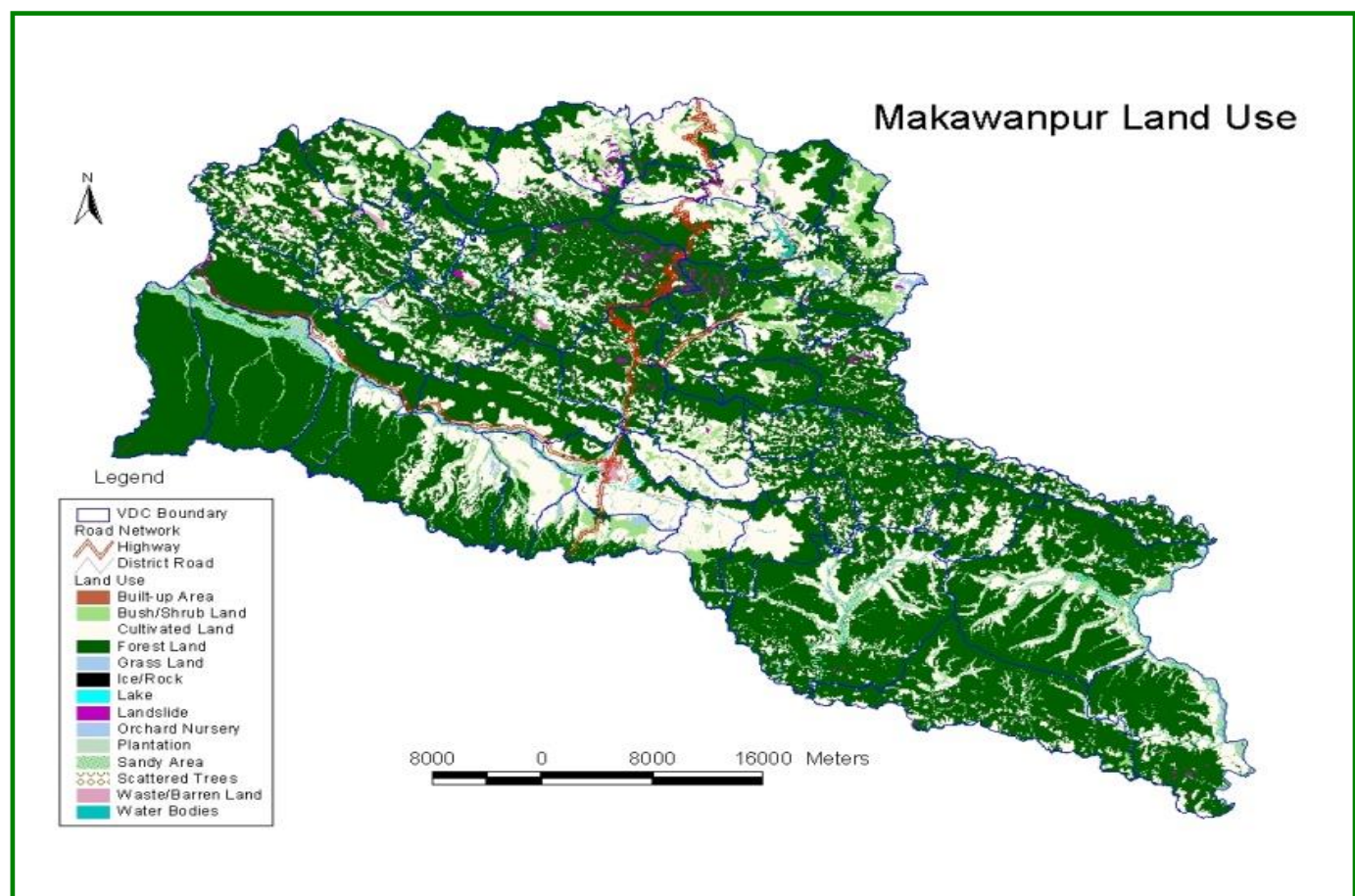
मध्य देखि धेरै भिरालो जमिन: ३३.२०%

धेरै भिरालो देखि अति भिरालो जमिन: ६०.४४%

## १.६ जिल्लाको भू-उपयोग

| सि.नं. | भूउपयोग           | क्षेत्रफल (हेक्टर) | प्रतिशत | कैफियत |
|--------|-------------------|--------------------|---------|--------|
| १      | Forest            | १६३९४०             | ६७.०९   |        |
| २      | Other wooded land | १९००               | ०.७८    |        |
| ३      | Shrubland         | ६८०                | ०.२८    |        |
| ४      | other land cover  | ७७,८३०             | ३१.८५   |        |
| जम्मा  |                   | २,४४,३५०           | १००     |        |

श्रोत : FRA\_December, 2015



### १.७ हावापानीको प्रकार

- १) उष्ण (Tropical): जिल्लाको दक्षिणी समथर भाग तथा टारहरु ।
- २) उपोष्ण (Sub-tropical): मध्य भागका पहाडी क्षेत्रहरु ।
- ३) सम शितोष्ण (Lower-temperate): उत्तरी भेगका दामन, सिमभञ्ज्याङ्ग जस्ता क्षेत्रहरु ।
  - चिसो मौसम: मंसीर देखि माघ सम्म
  - गर्मी मौसम: फाल्गुन देखि आधी जेष्ठ सम्म
  - वर्षा: आधी जेष्ठ देखि भाद्रसम्म ।
  - वर्षा: वार्षिक सरदर २६५० मि.लि.

### १.८ वनको प्रकार र प्रजातिगत आयतन

| प्रजाति          | कूल मौज्दात (घन मीटर) | प्रतिशत |
|------------------|-----------------------|---------|
| साल              | ४८२३०००               | ५४.८६   |
| असना             | १०३८९००               | ११.८२   |
| पहाडी मिश्रित वन | ७००६००                | ७.९७    |
| तराइ मिश्रित वन  | ६३६६००                | ७.२४    |
| खसु वन           | ४८४७००                | ५.५     |
| खोटे सल्ला वन    | १६५७००                | १.८८    |
| गोब्रे सल्ला वन  | १६०३००                | १.८२    |
| कटुस वन          | १३२६००                | १.५१    |
| अन्य             | ६४९७००                | ७.४     |
| कूल जम्मा        | ८७९२१००               | १००     |

### १.९ प्राकृतिक सम्पदा

**मुख्य पर्वत श्रृंखला:** चन्द्रागिरी, महाभारत र चुरे यस जिल्लामा अवस्थित मुख्य पर्वत श्रृंखला हुन् । जुन क्रमशः फाखेल देखि टिष्टुङ्ग गा.वि.स.सम्म, बेतिनी देखि खैराङ्ग गा.वि.स.सम्म र राईगाँउ देखि मनहरी गा.वि.स.सम्म फैलिएर रहेका छन् ।

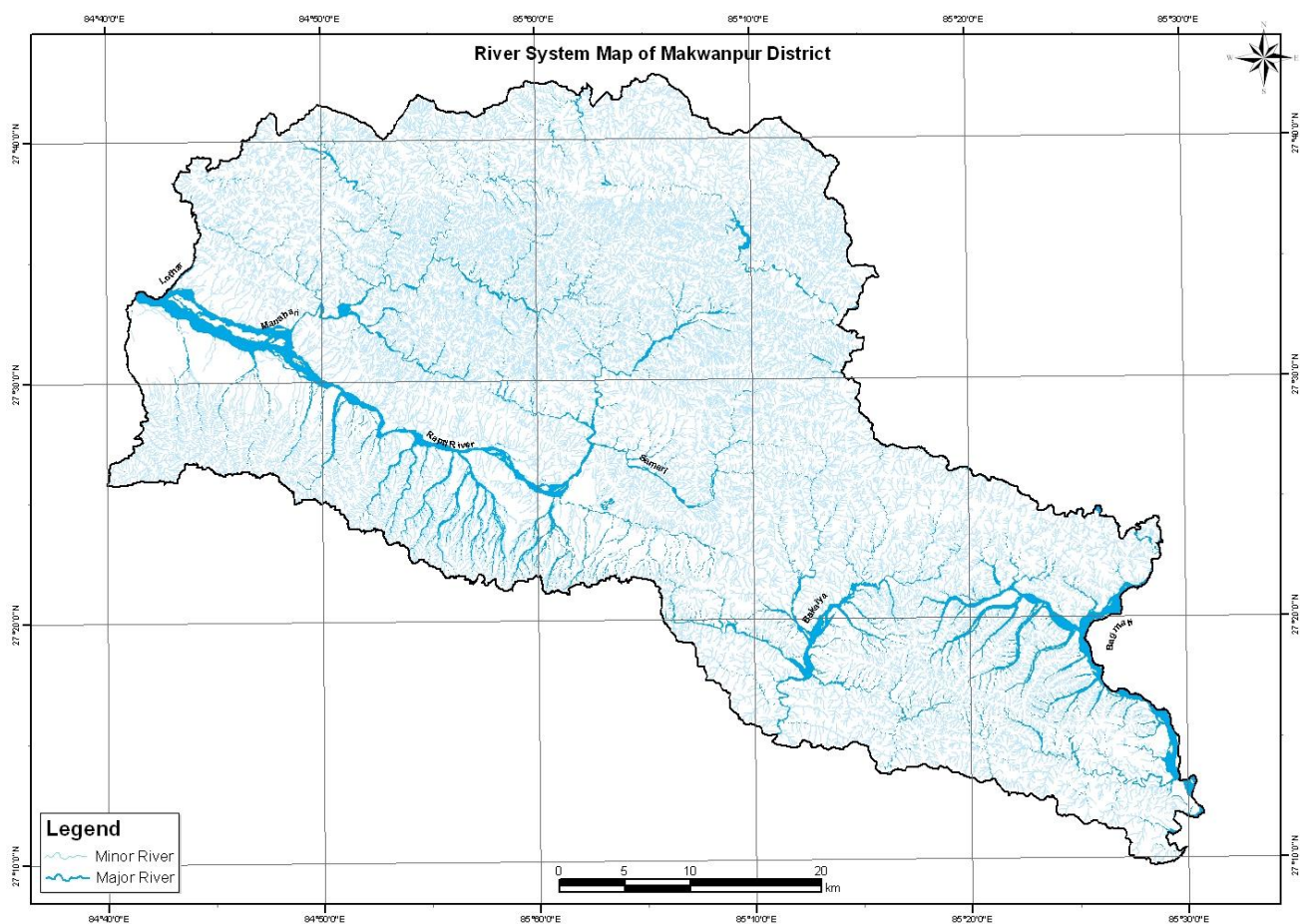
**मुख्य नदीहरु:** जिल्लाको पूर्वी सिमा नदीको रुपमा वागमती नदी पर्दछ भने पूर्वी मध्य भागबाट शुरु भई दक्षिण बकैया खोला बगेको छ । जिल्लाको मध्य भागबाट बग्ने राप्ती नदी, पश्चिम भागबाट बग्ने मनहरी र पश्चिम सिमा नदीको रुपमा लोथर खोला नै जिल्लाका प्रमुख नदीहरु हुन् । माथी उल्लेखित सबै खोलामा वर्षभरी नै पानी बगिरहन्छ ।

राप्ती नदीको मुहान चिसापानी र भीमफेदी गाविस हो तर यसमा सामरी, कर्ा, मनहरी र लोथर खोला मिसिन पुग्छ । यस खोलामा कुलेखानीवाट विजुली निकालेको पानी पनि भैसे भन्ने ठाँउमा मिसिन्छ । यो राप्ती नदी अन्तमा चितवन जिल्लामा नारायणी नदीमा मिसिन्छ । यस जिल्लाको अर्को ठूलो खोला लाल वकिया हो जो यस जिल्लाको मध्य पूर्वी क्षेत्रबाट शुरु भएर तराईको बारा जिल्लामा निस्कन्छ र अन्तमा वागमती नदीमा मिसिन्छ । यस जिल्लाको करीव ३.२७ प्रतिशत भू-भाग खोलानाला र पानीले ओगटेको छ ।

**सहायक नदीहरु:** सुनचरी खोला, हारा खोला, अधेरी खोला, लोहजोर खोला, माभी खोला, सिमात खोला, जुइना खोला, घमिले खोला, हिरामुनी खोला र ठाँटी खोला बकैया नदीमा मिसिने सहायक खोलाहरु हुन् । यसै प्रकार ज्यामिरे खोला, कर्मा खोला, सामरी खोला, कुखरेनी खोला, अघोर खोला, कत्ले खोला, वघइ खोला, हाँडी खोला र मन्डु खोला राप्ती नदीका सहायक खोलाहरु हुन् । कुलेखानी खोला, इपा खोला, चौडा खोला, खानी खोला, सिम खोला, लाम्काना खोला, महादेव खोला, चिरुवा खोला र चण्डी खोला वागमती नदीका सहायक खोलाहरु हुन् । काली खोला, गोरान्डी खोला, भैसे खोला, जिर्खे खोला, घट्टे खोला, महाभीर खोला, स्यासे खोला, दुवो कत्ले खोला र तीन भंगाले खोला मनहरी नदीका सहायक खोलाहरु हुन् । यसै गरी रेयती खोला, पथली खोला, नक्टे खोला र ज्यामिरे खोला लोथर नदीमा समाहित हुन्छन् ।

**ताल तथा सिमसार क्षेत्र:** जिल्लाको एक मात्र ताल जलबिद्युत योजना संचालनको लागि निर्माण गरिएको मानव निर्मित ताल यशोवन्त हो । यो करिब ७ कि.मि. क्षेत्रफलमा फैलिएको छ ।

चित्र ३ : मकवानपुर जिल्लाका मुख्य नदीनालाहरु



## वन पैदावारहरु

**काठ प्रजातिहरु:** मकवानपुर जिल्लामा पाईने मुख्य काष्ठ प्रजातिहरुमा साल, अस्ता, चाँप, खोटे सल्लो, चिलाउने, गोब्रे सल्लो, कटुस, चाँप, उत्तिस, सिमल, खसु आदि पर्दछन् ।

**गैह्रकाष्ठ वन पैदावार:** यस जिल्लामा पाईने मुख्य गैह्रकाष्ठ वन पैदावारहरुमा कुरिलो, काउलो, सेतक चिनि, मजिठो, चिराइतो, वन लसुन, हलहले हलिक, तेजपात, हड्चुर, दार, पिप्ला, पाखनवेद, गुर्जो लहरा, लोक्ता, सतुवा, रिठ्ठा, दारुहल्दी, हरो, अमला, बरो, विषफेज, दालचिनी, छतिवन, लौठ सल्ला, विष, टटेलो, लघुपत्र, कालो मुसली आदि रहेका छन् ।

**वन्यजन्तुहरु:** मकवानपुर जिल्ला भौगोलीक रुपमा तराइ सिवालीक हुदै महाभारत चन्द्रगिरी पर्वत श्रृखलासम्म फैलिएको हुदा भौगोलीक विविधता संगै जैविक विविधताको दृष्टिकोणवाट पनि धनि छ । जिल्लाको फरक फरक भौगोलीक क्षेत्रमा विभिन्न किसिमका जनावार, पशुपक्षि र सरिसृप हरु पाइन्छ । त्यसको अलावा जिल्लाको पश्चिमी भेगमा रहेको चितवन राष्ट्रिय निकुञ्ज वन्यजन्तु संरक्षणका दृष्टिकोणले देश कै महत्वपूर्ण स्थल मानिन्छ । जहाँ बाघ, गैडा, हात्ती जस्ता ठूला स्तनधारी जनावार, घडियाल, मगर गोहि जस्ता घस्रने जनावार र अन्य विभिन्न जातका संरक्षित वन्यजन्तु पाइन्छन् । यसै गरी जिल्लाको दक्षिण पश्चिम सिमानामा अवस्थित पर्सा वन्यजन्तु आरक्ष वन्यजन्तु वासस्थान संरक्षणका लागि नमूना क्षेत्रको रुपमा रहेको छ । यसर्थ यस जिल्लाको तल्लो चुरे सिवालीक तथा भित्री मधेस क्षेत्रमा बाघ, गैडा, भालु, चितुवा, चित्तल, बँदेल, रतुवा मृग गोही जस्ता जनावार हरु पाइन्छ भने उत्तरी पहाडी भूभागमा चितुवा, वन विरालो, दुम्सी, सालक, मयुर, कालिज, ढुकुर, तित्रा, कोइली, असला माछा आदी जस्ता वन्यजन्तुहरु पाइन्छ ।

सामुदायिक वनको विकाससंगै वनको हैसियतमा सुधार आई वन्यजन्तुको वासस्थानमा भएको वृद्धि र चोरी शिकारी नियन्त्रणले गर्दा वन्यजन्तुको संख्यामा वृद्धि हुनुका साथै वासस्थानमा समेत सुधार आएको छ ।

## १.१० सामाजिक आर्थिक विवरण

### १.१०.१ जिल्लाको जनसंख्या

|                    |                           |
|--------------------|---------------------------|
| कुल जनसंख्या :     | ४,२०,४७७                  |
| महिला :            | २,१३,७९३ (५०.८५%)         |
| पुरुष :            | २,०६,६८४ (४९.१५%)         |
| घरधुरी:            | ८६,१२७                    |
| औसत परिवार आकार:   | ४.८८                      |
| जनसंख्या वृद्धिदर: | ०.६९%                     |
| जनघनत्व:           | १७३ जना प्रति वर्ग कि.मि. |

(स्रोत: तथ्याङ्क कार्यालय मकवानपुर)

### १.१०.२ जातजाति

यस जिल्लाको अधिकांश क्षेत्रहरुमा तामाङ जातिको बाहुल्यता छ । जिल्ला वस्तुगत विवरण मकवानपुर-२०७१ तथ्याङ्क कार्यालय मकवानपुरका अनुसार यस जिल्लामा तामाङ (४७.८२%), ब्राम्हण (१४.०९%), क्षेत्रि (१०.७१%), नेवार (६.२०%), प्रजा (४.५७%), मगर (४.५१%), कामी (२.८८%), राई (१.९०%), दमाई (०.८३%), माझी (०.७६%), गुरुङ (०.६८%), ठकुरी (०.४४%), अन्य (४.६०%) जनसंख्या रहेको छ ।

### १.१०.३ धर्म

जनगणना २०६८ अनुसार मकवानपुर जिल्लामा धर्म अनुसारको जनसंख्याको वितरण यस प्रकार रहेको छ:

हिन्दु: ४८.२६%                      बौद्ध: ४५.५७%

क्रिश्चियन: ४.४८%                      ईश्लाम: ०.४२%

अन्य: १.२७%

### १.१०.४ पेशा र व्यवसाय

यस जिल्लामा कृषि र पशुपालनलाई नै प्रमुख पेशाको रूपमा लिइन्छ । १० वर्ष वा सो भन्दा माथिका जनसंख्या संलग्न पेशा अनुसारको विवरण हेर्दा ६६.०% कृषि कामदार, ७.८३% हस्तकला सम्बन्धि व्यवसायीहरु, ६.८०% सेवा वा व्यापारिक कामदार, ६.३३% आधारभुत पेशा, ४.६९% मेकानिक्स, २.९७% पेशागत विज्ञ, २.०५% प्राविधिक तथा सहायक विज्ञ, १.२५% उच्च अधिकृत वा प्रबन्धकहरु, ०.९१% सहायक कर्मचारी, ०.१८% शसस्त्र बल, र ०.९८% अन्य सेवामा सक्रिय भएको देखिन्छ ।

### १.१०.५ मानव विकास

जिल्लाको मानव विकास सुचकाङ्क ०.४९७ छ । यस्तै प्रतिव्यक्ति कूल गार्हस्थ उत्पादन १४१० अमेरिकी डलर रहेको छ भने श्रम उत्पादकत्व रु १२३३४८ छ ।



## १.१०.६ कृषि सम्बन्धि आधारभुत विवरण

२०६८ सालको कृषि गणना अनुसार यस जिल्लाको कृषि चलन गर्ने घरपरिवार संख्या ६७,१११ रहेको देखिन्छ । जसमध्ये जग्गा भएका कृषक घरपरिवार ६५,७६० र पशुपक्षि मात्र भएका कृषक घरपरिवार १,३५१ छन् । यस जिल्लामा खेतीयोग्य जग्गा २९१०३.२ हेक्टर, अन्य खेतियोग्य जग्गा ३३९.५ हेक्टर, स्थायी बाली लागेको जग्गा ३५१.२ हेक्टर, स्थायी गौचरण भएको जग्गा २१८.४ हेक्टर, निजी वनवनेलो ३४०.८ हेक्टर र अन्य जग्गा १७८९.३ हेक्टर छ ।

त्यस्तै सिंचाइ सुविधा प्राप्त गर्ने कृषक परिवार २२.८९ प्रतिशत तथा कृषियोग्य जग्गामध्ये सिंचित क्षेत्र १५ प्रतिशत रहेको छ । यस जिल्लामा निम्न उल्लेखित चौपायाहरु तथा पशुपक्षीहरुको संख्या रहेका विवरणबाट देखिन्छ:

|                   |             |                 |             |
|-------------------|-------------|-----------------|-------------|
| गाइगोरु:          | ११७०९१ गोटा | राँगा भैसी:     | ४१६२८ गोटा  |
| खसीवाखा:          | ३४२४७० गोटा | बंगुर:          | ८२०७ गोटा   |
| कुखुरा (स्थानिय): | ३९३८४४ गोटा | कुखुरा (उन्नत): | ६९४५७८ गोटा |
| हाँस:             | ८४ गोटा     | परेवा:          | १८९९ गोटा   |

## १.१०.७ शैक्षिक अवस्था

मकवानपुर जिल्लामा कुल ५२५ सामुदायिक विद्यालयहरु रहेका छन् जस मध्ये आधारभुत तहका कुल ४३५ र माध्यमिक तहका ९० विद्यालय रहेका छन् । त्यस्तै आधारभुत तहका ४४ र माध्यमिक तहका २८ गरी कुल ७२ वटा संस्थागत विद्यालयहरु रहेका छन् । मकवानपुर जिल्लामा दरवन्दीका १७३८ र राहत अनुदानका ९०३ गरी कुल जम्मा २६४१ शिक्षकहरु कार्यरत रहेका छन् । जनगणना २०६८ अनुसार मकवानपुर जिल्लाको कुल साक्षरता दर ६७.८५ प्रतिशत (महिला ६०.५९ प्रतिशत र पुरुष ७५.४१ प्रतिशत) रहेको छ जुन राष्ट्रिय साक्षरता दर (६५.९ प्रतिशत) भन्दा बढि हो ।

## १.१०.८ स्वास्थ्य सेवाको स्थिति

मकवानपुर जिल्लामा २५ शैया स्वीकृत एक जिल्ला अस्पताल, प्राथमिक स्वास्थ्य केन्द्र ४, स्वास्थ्य चौकी १७ र उपस्वास्थ्य चौकी २३ रहेको छ । त्यस्तै आयुर्वेदिक औषधालय ३, निजी अस्पताल ४, एउटा आँखा उपचार केन्द्र रहेका छन् ।

## १.१०.९ संचार स्थिति

### दुरसंचार

हेटौँडा एक्सचेञ्ज: ७१८० लाईन (हेटौँडा, बसामाडी, चुरियामाई, हटिया, चौघडा)

मोवाइल: पोस्टपेड ३८९५ वटा, प्रिपेड १३०४३० वटा

सि.डि.एम.ए.: पोस्टपेड १०८७ वटा, प्रिपेड २७१८ वटा

स्काई फोन: पोस्टपेड ४२५ वटा, प्रिपेड १८२८९ वटा

### हुलाक सेवा

जिल्ला हुलाक: १ वटा

इलाका हुलाकः ११ वटा

अतिरिक्त हुलाकः ३४ वटा

काउण्टर हुलाकः १ वटा

## १.१०.१० विद्युत उत्पादन तथा विद्युतिकरण

कुलेखानी प्रथमः ६०,००० कि.वा.

कुलेखानी दोस्रोः ३२,००० कि.वा.

कुलेखानी तेस्रोः १४,००० कि.वा. (निर्माणाधिन)

पूर्ण विद्युतीकरण भएका गा.वि.स. तथा नगर पालिकाहरुः हेटौँडा उपमहानगरपालिका, थाहा नगरपालिका, गा.वि.स.हरुमा भैँसे, निवुवाटार, भिमफेदी, छतिवन, आमभञ्ज्याङ, चित्लाङ्ग, माखु, फाखेल, सिस्नेरी, कुलेखानी, हाँडीखोला ।

आंशिक विद्युतीकरण भएका गा.वि.स.हरुः मनहरी, इपापञ्चकन्या, वुढीचौर, सुकौरा, शिखरपुर, फापरवारी, कोगटे, मकवानपुरगढी, नामटार, सरिखेत, काँकडा, राक्सिराङ्ग, टिस्टुङ्ग, आग्रा, गोगने ।

विद्युतीकरण हुन बाँकी गा.वि.स.हरुः राईगाऊ, धियाल, वेतिनी, मन्थली, खैराङ्ग, भार्ता, डाँडाखर्क, कालिकाटार ।

## १.१०.११ यातायात सम्बन्धी विवरण

देशकै पहिलो राजमार्ग त्रिभुवन राजपथ यही जिल्ला भएर भएको छ । उक्त राजपथको अधिकांश भाग करिब ९० कि.मी. यही जिल्लामा पर्दछ । पूर्व-पश्चिम राजमार्ग पनि यही जिल्ला भएर गएको छ । यस जिल्लामा रहेका लोकमार्गहरुको विवरण तपसिल बमोजिम छ ।

| क्र.सं. | राजमार्ग र सहायक राजमार्ग          | जम्मा लम्बाइ कि.मी. |
|---------|------------------------------------|---------------------|
| १.      | महेन्द्र राजमार्ग (चुरे-लोथर खण्ड) | ४७                  |
| २.      | त्रिभुवन राजपथ (चुरे-सोप्याङ खण्ड) | ११०                 |
| ३.      | कान्ति राजपथ                       | ५०                  |
| ४.      | भैँसे-भिमफेदी-कुलेखानी             | ३०                  |
| ५.      | कुन्छाल-कुलेखानी                   | १९.४                |
| ६.      | रातमाटे-राइगाऊ (धरान-चतरा)         | ५४                  |
| ७.      | कुलेखानी-सिस्नेरी-छैमले            | १८                  |
| जम्मा   |                                    | ३११.४               |

मकवानपुर जिल्लामा सवै गरी १०५ वटा ग्रामीण सडकहरु छन् । जस्को कुल लम्बाई ७४६.१७ कि.मी. छ । ग्रामीण सडकलाई तीन श्रेणीमा वर्गीकरण गरिएको छ । जस अनुसार 'क' श्रेणीमा १४ वटा सडक पर्छ, जस्को कुल लम्बाई २५०.९२ कि.मी. छ । 'ख' श्रेणीमा २३ वटा सडक पर्छ, जस्को कुल लम्बाई २४३.३५ कि.मी. छ । 'ग' श्रेणीमा ६८ वटा सडक पर्छ, जस्को कुल लम्बाई २५१.९ कि.मी. छ ।

## १.१०.१२ बैंक तथा वित्तीय संस्था सम्बन्धि विवरण

|                              |     |                              |   |
|------------------------------|-----|------------------------------|---|
| १. राष्ट्रिय वाणिज्य बैंक    | १   | २. कृषि विकास बैंक           | १ |
| ३. सानिमा विकास बैंक         | १   | ४. किष्ट बैंक                | १ |
| ५. एस.वि.आइ.बैंक             | १   | ६. इनभेष्टमेन्ट बैंक         | १ |
| ७. सिभिल बैंक                | १   | ८. हिमालयन बैंक              | १ |
| ९. नेपाल बैंक लिमिटेड        | २   | १०. नेविल बैंक               | १ |
| ११. बैंक अफ काठमाण्डु        | १   | १२. लुम्बीनी बैंक            | १ |
| १३. नेपाल बंगलादेश बैंक      | १   | १४. स्ट्याण्डर्ड चार्टर बैंक | १ |
| १५. सिद्धार्थ बैंक           | १   | १६. वर्ल्ड मर्चेण्ट बैंक     | १ |
| १७. यति विकास बैंक           | १   | १८. एल्पाइन विकास बैंक       | १ |
| १९. सांग्रिला विकास बैंक     | १   | २०. ग्लोबल आइएमइ बैंक        | १ |
| २१. छिमेकी विकास बैंक        | १   | २२. अन्नपूर्ण विकास बैंक     | १ |
| २३. गणेश्वरी मर्चेण्ट बैंकिङ | १   | २४. सिटिजन बैंक इन्टरनेशनल   | १ |
| २५. एभरेष्ट बैंक             | १   | २६. अरुण फाइनेन्स            | १ |
| २७. सहकारी संस्थाहरु         | ५७४ |                              |   |

## भाग-२

### वन कार्यालय परिचय

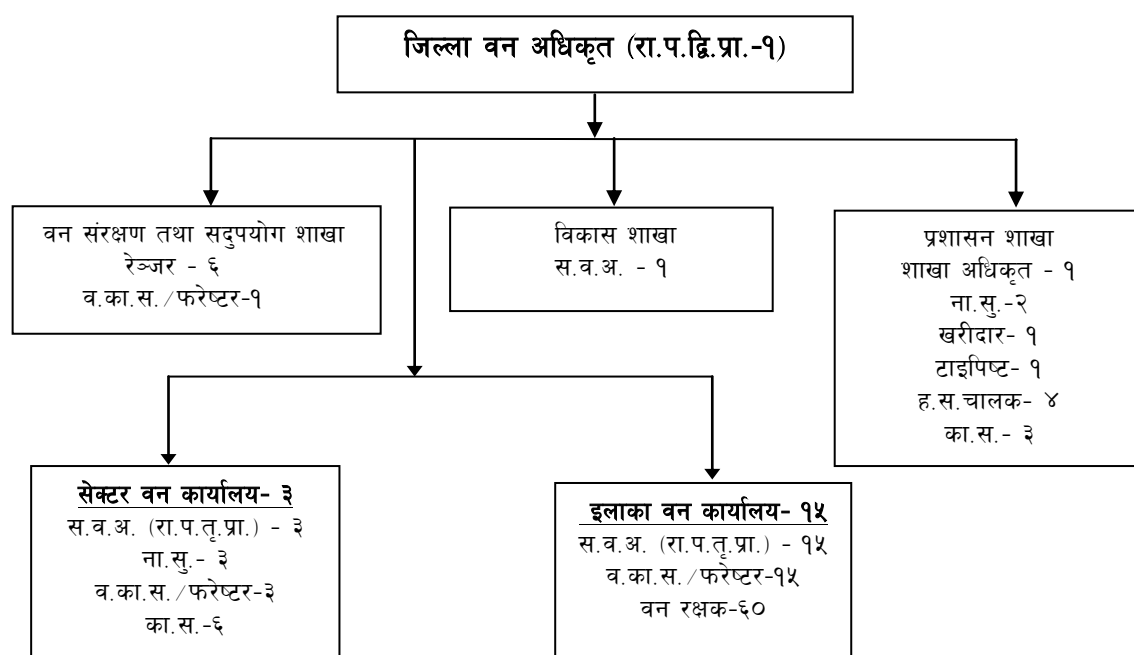
#### २.१ कार्यालय स्थापना

वि.सं.२०१६ सालदेखि राप्ती दुन वन डिभिजन कार्यालयको नामबाट वन कार्यालयका कामहरु सम्पादन हुदै आएकोमा वि.सं.२०२६ सालमा प्रधान वन कार्यालयको नामबाट कार्यालय स्थापना भएको देखिन्छ । त्यस्तै वि.सं.२०३३ सालमा वन डिभिजन कार्यालय नाम रहेको कार्यालय २०४०/०४१ मा जिल्ला वन कार्यालय मकवानपुर नामबाट वन संरक्षण, संवर्धन र विकास सम्बन्धी कार्यहरु सञ्चालन भई रहेका छन् ।

#### २.२ सांगठनिक ढांचा (२०५०)

- जिल्ला वन कार्यालय:- १
- सेक्टर वन कार्यालय:- ३
- इलाका वन कार्यालय- १५
- सशस्त्र सुरक्षा शाखा

#### २.३ जिल्ला वन कार्यालय मकवानपुरको संगठन तालिका-२०७०



नोट :

- रेञ्जरको दरबन्दी संख्या जि.व.का.अन्तरगत मात्र देखाइए तापनि जि.व.अ.ले आवश्यकानुसार जिल्ला/सेक्टर/इलाका र अन्य आवश्यक स्थानमा खटाउन सक्नेछ ।
- जि.व.का.अन्तरगत राजमार्ग चेकपोष्टको लागि हवलदार-१, सिपाही-४ को दरबन्दी हुनेछ ।

## २.४ जनशक्ति

जिल्ला वन कार्यालयको मौजुदा स्वीकृत दरबन्दी तथा पदपूर्तिका अवस्था तलको तालिकामा दिइएको छ ।

| क्र.सं. | पद               | श्रेणी                      | जम्मा   |        |  |
|---------|------------------|-----------------------------|---------|--------|--|
|         |                  |                             | दरबन्दी | पूर्ती | रिक्त                                    |
| १       | जिल्ला वन अधिकृत | रा.प.द्वितीय (प्रा.)        | १       | १      | ०  |
| २       | स.व.अ.           | रा.प.तृतीय (प्रा.)          | १९      | १९     | ०  |
| ३       | शाखा अधिकृत      | रा.प.तृतीय                  | १       | १      | ०  |
| ४       | लेखा अधिकृत      | रा.प.तृतीय                  | १       | १      | ०  |
| ५       | रेञ्जर           | रा.प.अनं.प्रथम (प्रा.)      | ६       | ६      | ०  |
| ६       | नायव सुब्बा      | रा.प.अनं.प्रथम              | ५       | ४      | ०  |
| ७       | लेखापाल          | रा.प.अनं.प्रथम              | १       | १      | ०  |
| ८       | टाइपिष्ट         | रा.प.अनं.प्रथम              | १       | १      | ०  |
| ९       | खरिदार           | रा.प.अनं.द्वितीय            | १       | १      | ०  |
| १०      | फरेष्टर/व.का.स.  | रा.प.अनं.द्वि./रा.प.अनं.तृ. | १९      | ५      | १४                                       |
| ११      | वन रक्षक         | श्रेणी विहिन                | ६०      | ५४     | ६  |
| १२      | कार्यालय सहयोगी  | श्रेणी विहिन                | ९       | ५      | ४  |
| १३      | हलुका सवारी चालक | श्रेणी विहिन                | ४       | १      | ३  |
| १४      | सुवेदार          | रा.प.अनं.प्रथम              | ३       | २४     | १८ रिक्त मध्ये १६ जना सेवा करारमा लिइएको |
| १५      | जमदार            | रा.प.अनं.द्वितीय            | १       |        |  |
| १६      | हवलदार           | रा.प.अनं.तृतीय              | ३       |        |  |
| १७      | स.व.र.           | रा.प.अनं.चतुर्थ             | ३५      |        |  |
| १८      | रनर              | श्रेणी विहिन                | ७       | ०      | ७  |
|         | जम्मा            |                             | १८३     | १२४    |  |

## २.५ भौतिक पूर्वाधार

### २.५.१ जग्गा,जमिनको विवरण

| सि. नं. | विवरण                       | स्थान                         | प्लट नं (कि.नं) | क्षेत्रफल         | वर्तमान अवस्था | सिमाना पर्खाल | कैफियत     |
|---------|-----------------------------|-------------------------------|-----------------|-------------------|----------------|---------------|------------|
| १       | जि.व.का., मकवानपुर          | हेटौंडा-२                     | ५५८             | १-२-४             | भोग चलन रहेको  | भएको          | नापी भएको  |
| २       | जि.व.अ. निवास क्षेत्र       | हेटौंडा-२                     |                 | १-१-०-            | भोग चलन रहेको  | ,,            | नापी नभएको |
| ३       | फापरवारी सेक्टर वन कार्यालय | साविक हटिया-८ हाल हेटौंडा १९  | ३३०८            | ०-४-८.५           | भोग चलन रहेको  | नभएको         | नापी भएको  |
| ४       | मनहरी सेक्टर वन कार्यालय    | मनहरी                         |                 | अन्दाजी २ विगाहा  | भोग चलन रहेको  | तारवार        | नापी नभएको |
| ५       | हेटौंडा इलाका वन कार्यालय   | साविक चुरियामाई-३ हाल हेटौंडा |                 | अन्दाजी ३ विगाहा  | भोग चलन रहेको  | तारवार        | नापी नभएको |
| ६       | म. गढी इलाका वन कार्यालय    | आमभञ्ज्याङ्ग                  |                 | अन्दाजी ३ रोपनी   | भोग चलन रहेको  | नभएको         | नापी नभएको |
| ७       | छतिवन इलाका वन कार्यालय     | छतिवन                         |                 | अन्दाजी १.५ कठ्ठा | भोग चलन रहेको  | नभएको         | नापी नभएको |
| ८       | हर्नामाडी इलाका वन कार्यालय | साविक हटिया-२, हाल हेटौंडा २० |                 | अन्दाजी २ कठ्ठा   | भोग चलन रहेको  | नभएको         | नापी नभएको |
| ९       | हर्नामाडी इलाका वन कार्यालय | साविक हटिया-२, हाल हेटौंडा-२० | ६५५७            | ०-५-१२.५          | भोग चलन रहेको  | तारवार        | नापी भएको  |

|    |                            |                         |   |                 |               |        |   |
|----|----------------------------|-------------------------|---|-----------------|---------------|--------|---|
| १० | फापरवारी इलाका वन कार्यालय | फापरवारी                |   | अन्दाजी १ कठ्ठा | भोग चलन रहेको | नभएको  | नापी नभएको                                  |
| ११ | पालुङ्ग इलाका वन कार्यालय  | थाहा नगर पालिका पालुङ्ग |   | अन्दाजी २ रोपनी | भोग चलन रहेको | तारवार | नापी नभएको                                  |
| १२ | स.व.र. क्याम्प सिसौघारी    | हे.न.पा.-१०             |   | अन्दाजी २ कठ्ठा | भोग चलन रहेको | नभएको  | नापी नभएको                                  |
| १३ | बसामाडी इलाका वन कार्यालय  | सान्नानीटार             | - |                 | भोग चलन रहेको | तारवार | छुट जग्गा दर्ता प्रकृया अगाडी बढाउने निर्णय |

## २.५.२ भवनहरुको विवरण

| सि.नं | विवरण                                  | क्षेत्रफल    | श्रोत         | अवस्था | कम्पाउण्डवाल |
|-------|--|--------------|---------------|--------|--------------|
| १     | जिल्ला वन कार्यालय भवन नं १            | ५२.५४व.मि.   |               | चालु   | भएको         |
| २     | जिल्ला वन कार्यालय भवन नं २            | ८०.६ व.मि.   |               | चालु   | भएको         |
| ३     | जि.व.अ. निवास                          | ५८.८२ व.मि.  |               | चालु   | भएको         |
| ४     | जि.व.का., स.व.अ. निवास                 | ५८.१ व.मि.   |               | चालु   | भएको         |
| ५     | जि.व.का., स.व.र. निवास                 | ५८.१ व.मि.   |               | चालु   | भएको         |
| ६     | मनहरी सेक्टर वन कार्यालय               | ११०७ व.फि.   | नार्मसाप      | चालु   | तारवार       |
| ७     | मनहरी सेक्टर वन कार्यालय र स.व.अ.निवास | ५७५ व.फि.    | „             | चालु   | तारवार       |
| ८     | सामुदायिक तालिम हल                     | ७३२ व.फि.    | सा.व.उ.स. हरु | चालु   | तारवार       |
| ९     | मनहरी इलाका वन कार्यालय                | ६५१ व.फि.    | नार्मसाप      | चालु   | तारवार       |
| १०    | हेटौडा इलाका वन कार्यालय               | ६५१ व.फि.    | „             | चालु   | तारवार       |
| ११    | हेटौडा इ.व.का.को काठ घर                | १९२ व.फि.    |               | चालु   | तारवार       |
| १२    | मनहरी चेकपोष्ट छाप्रो                  |              |               | चालु   | तारवार       |
| १३    | गढी इ.व.का.                            | ८४० व.फि.    | नार्मसाप      | चालु   | तारवार       |
| १४    | हर्नामाडी इ.व.का.हटिया                 | ७५६ वर्ग फि. | वार्षिक वजेट  | चालु   | तारवार       |
| १५    | पालुङ्ग इ.व.का., भुँकेश्वरी            | ८५७.६९व.फि.  |               | चालु   | तारवार       |
| १६    | बसामाडी इ.व.का. सान्नानीटार            | ७५६ व.फि.    | वार्षिक वजेट  | चालु   | तारवार       |
| १७    | स.व.र. क्याम्प शिशौघारी                |              |               | चालु   | नभएको        |
| १८    | फापरवारी इ.व.का., फुर्केचौर            | २०४८ व.फि.   | शान्ती कोष    | चालु   |              |

## भवन को आवश्यकता भएका तर भवन नै नभएका इलाका तथा सेक्टर वन कार्यालयहरु

१. गोगने इलाका वन कार्यालय

३.राक्सीराग इलाका वन कार्यालय

५.भैसे इलाका वन कार्यालय

७.फापरवारी इलाका वन कार्यालय

९.पालुङ्ग सेक्टर वन कार्यालय

२. सरीखेत इलाका वन कार्यालय, सरीखेत

४. माखु इलाका वन कार्यालय

६.भिमफेदी इलाका वन कार्यालय

८.राइगाउँ इलाका वन कार्यालय

## २.५.३ सवारी साधनको विवरण

| क्र.सं. | सवारी साधनको प्रकार      | जि.खा. पा.नं. | सवारी नं.             | सवारी     |                    |                      |              | सवारीको हालको अवस्था |
|---------|--------------------------|---------------|-----------------------|-----------|--------------------|----------------------|--------------|----------------------|
|         |                          |               |                       | मोडल नं.  | ईन्जिन नं.         | चेसिस नं.            | निर्माण वर्ष |                      |
| १       | २                        | ३             | ४                     | ५         | ६                  | ७                    | ८            | ९                    |
| १       | इसुजु जीप                |               | ५०९४ वा.१ भ.          | TFSSSH    | 4JB559189          | JATFS55 HW7105282    | 1998         | विग्रीएको            |
| २       | टाटा टेलकोलाईन           |               | ८९१५ वा.१ भ.          | टेलकोलाईन | 483DLTC49CZY705920 | MAT3740, 85A9C 11850 | २०१०         | चालु                 |
| ३       | सुजुकी फेरोमोला (मो.सा.) | २७/४७         | ५०३८ वा.१ व.          | फेरो      | MH2MD 58002        | M112F, 056734        | २००९         | मर्मत गर्नु पर्ने    |
| ४       | यामाहा फेजर (मो.सा.)     | २७/४७         | ७२९६ वा. १ प.         | फेजर      | 544500 1463        | 05H544 500 1463      | २००६         | चालु                 |
| ५       | भेलोसिटी मोटर साईकल      | २७/४७         | २६३८ ना.४ प.          | -         | -                  | -                    | -            | चालु                 |
| ६       | XL मोटर साईकल            | २७/४७         | ६६-१-१२८ ना.अ. व.१५२९ | -         | -                  | -                    | -            | लिलाम गर्नु पर्ने    |
| ७       | यामाहा मो.सा             | २७/४७         | ना.१व.१७३२            | ग्लेडियटर | 5YY 7004238        | 06H5yy 7004238       | २००६         | चालु                 |
| ८       | यामाहा मो.सा             | २७/४७         | ना.१व.१७३३            | ग्लेडियटर | 5YY 7004240        | 06H5yy 7004240       | २००६         | चालु                 |
| ९       | bolero compare DC4WD     | २७/४७         | ना.१ च ६९८२           |           | GH4C71881          | MA1RO4GHKG3CG2 323   | २०१६         | चालु                 |
| १०      | tractor                  |               | ना.१ द २१७            |           |                    |                      | २०१७         | चालु                 |

## २.५.४ कार्यालय सञ्चालन सहयोगी अन्य पूर्वाधारहरुको विवरण

कम्प्युटर ,फ्याक्स, प्रिन्टर

| क्र.सं. | विवरण                    | संख्या | कैफियत            |
|---------|--------------------------|--------|-------------------|
| १.      | फोटोकपी मेसिन            | १      | फ्याक्स समेत भएको |
| २       | कम्प्युटर सेट र प्रिन्टर | १०     |                   |
| ३.      | कम्प्युटर सेट मात्र      | १      |                   |
| ४.      | जि. पि. एस               | २२     |                   |
| ५.      | ल्यापटप                  | ४      |                   |

टेलिफोनहरु

| क्र.सं. | टेलीफोन नम्बर | प्रयोग                | कैफियत                         |
|---------|---------------|-----------------------|--------------------------------|
| १.      | ०५७५२०८१५     | जि.व.अ. कार्यकक्ष     | फ्याक्स समेतमा प्रयोग          |
| २       | ०५७५२०५९३     | दर्ता तथा सोधपुछ कक्ष |                                |
| ३.      | ०५७५२०६९५     | जि.व.अ.निवास          |                                |
| ४       | ०५७५२४६६५     | उपसचिव कार्यकक्ष      | जिल्ला वन समन्वय समितिको नाममा |
| ५       | ०५७५२०८१५     | उपसचिव निवास          | जिल्ला वन समन्वय समितिको नाममा |

## २.६ सेक्टर वन कार्यालय तथा इलाका वन कार्यालय अन्तरगतका गा.वि.स.हरु तथा कोड

| सि. नं. | सेक्टर वन कार्यालयको नाम               | इलाका वन कार्यालयको नाम | इ.व.का.को कोड | सदरमुकामदेखि इ.व.का. सम्मको दुरी (कोष) | इ.व.का. अन्तरगत पर्ने गा.वि.स./न.पा.हरु र कोड  |
|---------|--|-------------------------|---------------|--|--|
| १.      | मनहरी सेक्टर वन कार्यालय मनहरी         | सरीखेत इ.व.का.          | CH            | १२                                     | सरीखेत (२२), कालीकाटार (१४)  |
|         |  | हेटौंडा ई.व.का.         | HE            | ०                                      | हेटौंडा न.पा. (२७), चुरियामाई (३६)   |
|         |  | वसामाढी ई.व.का.         | HA            | २                                      | वसामाढी (२६)   |
|         |  | राक्सीराङ्ग ई.व.का.     | CH            | १५                                     | राक्सीराङ्ग (१२), खैराङ्ग (१०), भार्ता (१३)  |
|         |  | मनहरी ई.व.का.           | MA            | ९                                      | मनहरी (२३), काँकडा (११)  |
| २.      | पालुङ्ग सेक्टर वन कार्यालय भैसे        | भैसे इ.व.का.            | BHA           | ३.५                                    | भीमफेदी (२०), भैसे (२१), निवुआटार (२८), नामटार (१५)  |
|         |  | बुढीचौर ई.व.का.         | BU            | ११.५                                   | बुढीचौर (२४), ठिंगन (३२), ईपा पञ्चकन्या (३१), सुकौरा (३०)                                    |
|         |  | पालुङ्ग ई.व.का.         | PA            | २५.५                                   | पालुङ्ग (७), दामन (१६), टिष्टुङ्ग (२)  |
|         |  | गोगने ई.व.का.           | GO            | २९.५                                   | आग्रा (१), गोगने (८), डाँडाँखर्क (९)   |
|         |  | माखु ई.व.का.            | MA            | १२.५                                   | बज्रवाराही (३), माखु (६), चित्लाङ्ग (४), फाखेल (५), सिस्नेरी (१८), कुलेखानी (१७), कोगटे (१९) |
| ३.      | फापरवारी , सेक्टरवन कार्यालय फुर्केचौर | हर्नामाडी ई.व.का.       | HR            | ४.५                                    | हर्नामाडी (३७), हटिया (३४)   |
|         |  | फापरवारी इ.व.का.        | PH            | १४                                     | मन्थली (४०), वेतिनी (४१), फापरवारी (४२)  |
|         |  | छतिवन ई.व.का.           | CT            | १०                                     | शिखरपुर (३९), छतिवन (३८)   |
|         |  | मकवानपुर गढी इ.व.का.    | MK            | ४                                      | आमभन्ज्याङ्ग (२९), मकवानपुर गढी (३३)   |
|         |  | राईगाँउ इ.व.का.         | RA            | २०                                     | धियाल (४३), राईगाँउ (४४)   |

## २.७ वन व्यवस्थापन

यस जिल्लामा एक उपमहानगरपालिका, १ नगरपालिका र ३५ वटा गा.वि.स. रहेका मध्ये हेटौंडा उपमहानगरपालिका मा पर्ने पदमपोखरी र हाँडीखोला का सम्पूर्ण भू-भाग साथै चुरियामाईको आंशिक भू-भाग पर्सा वन्यजन्तु आरक्षबाट व्यवस्थापन हुँदै आइरहेको छ । त्यस्तै मनहरी गा.वि.स.को केही भाग पर्सा वन्यजन्तु आरक्षले, केही भाग चितवन राष्ट्रिय निकुञ्ज र केही भाग भने जिल्ला वन कार्यालय मकवानपुरले व्यवस्थापन गर्दै आएको छ । अरु सम्पूर्ण भू-भाग जिल्ला वन कार्यालय मकवानपुरबाट संरक्षण र व्यवस्थापन हुँदै आएको छ । नेपालमा रहेका वन व्यवस्थापन पद्धतिहरु मध्ये यस जिल्लामा रहेका वन व्यवस्थापन पद्धति यहाँ उल्लेख गरिएको छ ।



## २.७.१ सरकारद्वारा व्यवस्थित वन

जिल्लाको कूल १५९६८३ हेक्टर वन क्षेत्र मध्ये १४४५५८ हेक्टर वन क्षेत्र राष्ट्रिय वनको रुपमा जिल्ला वन कार्यालयको कार्यक्षेत्र अन्तर्गत पर्दछ। उक्त क्षेत्र मध्ये आ.व.२०७३/२०७४ सम्ममा सामुदायिक वन, धार्मिक वन र कबुलियती वनको रुपमा स्थानिय समुदायलाई संरक्षण, व्यवस्थापन र सदुपयोग गर्नका लागि हस्तान्तरण गरिएको क्षेत्र बाहेक बाँकी रहेको वस्तीवाट टाढा रहेको करिव ६६३३४.६८ हेक्टर वन क्षेत्र सरकारद्वारा व्यवस्थित वनको रुपमा व्यवस्थापन गरिएको छ।

## २.७.२ सामुदायिक वन

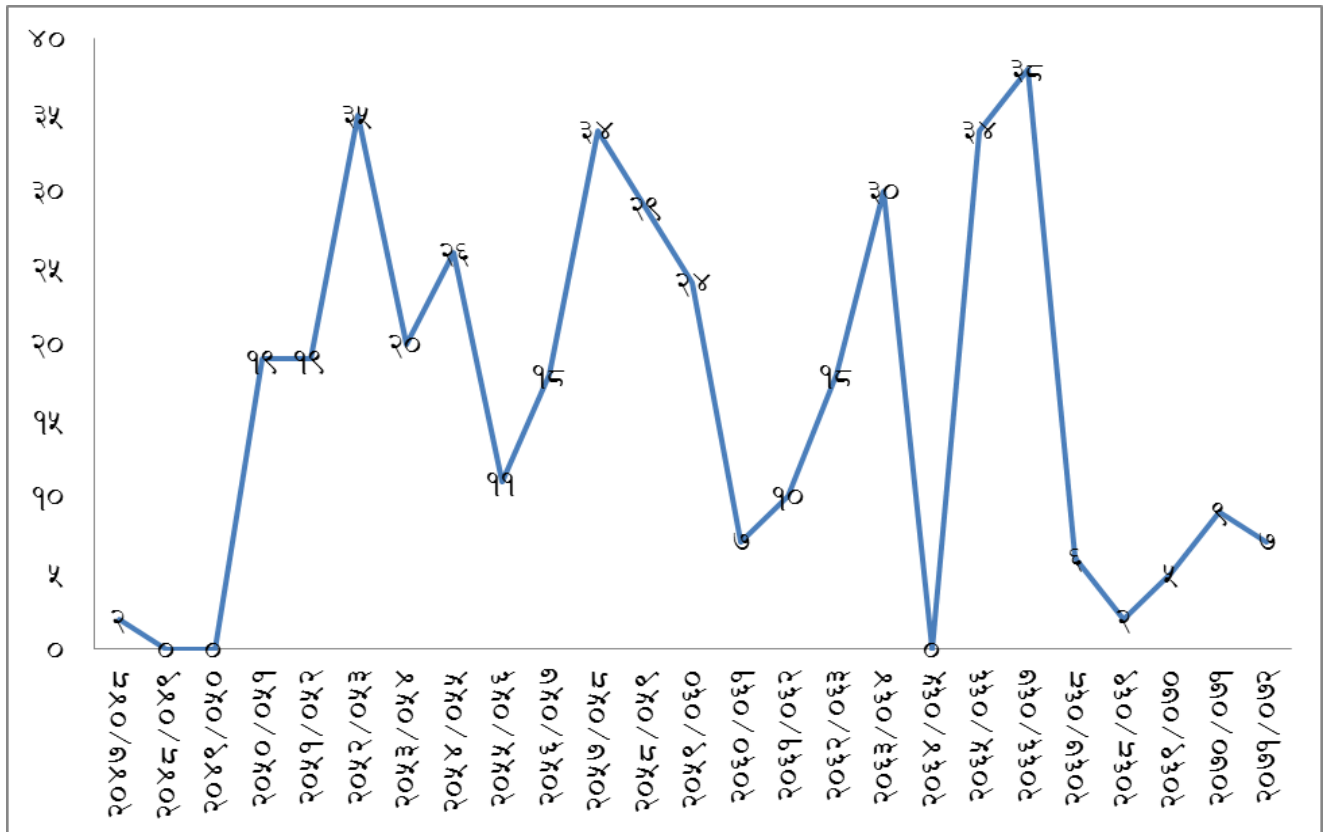
सामुदायिक वन विकास कार्यक्रम नेपालको प्राथमिकता प्राप्त वन कार्यक्रम हो। स्थानिय जनताहरुलाई पायक पर्ने राष्ट्रिय वन क्षेत्र स्थानिय जनताको चाहाना, व्यवस्थापना क्षमता र परम्परागत उपयोगका आधारमा सामुदायिक वनको रुपमा हस्तान्तरण गरी जनताको प्रत्यक्ष सहभागितामा संरक्षण, व्यवस्थापन, विकास र उपयोग गरिदै आएको छ। यस जिल्लाबाट आ.व.२०७३/२०७४ सम्ममा ४१९ वटा सामुदायिक वन उपभोक्ता समूह गठन र दर्ता भई ७५८७२.०४ हेक्टर वन क्षेत्र सामुदायिक वनको रुपमा हस्तान्तरण भएको छ। त्यसमध्ये ३३६६.५३ हेक्टर क्षेत्रफल वरावरका २० वटा सा.व.हरु मध्यवर्ती क्षेत्रमा परेकाले यस जिल्लाको कार्यक्षेत्रमा जम्मा ७२५०५.५१ हेक्टर क्षेत्रफल ओगटेका ३९९ वटा सा.व.उ.स. पर्दछन्। त्यसबाट ६४३४५ घरधुरीका करिव ३१३६९७ जनसंख्या लाभान्वित भएका छन्। आर्थिक वर्ष अनुसार हस्तान्तरण गरिएको वन समूहहरुको विवरण र अवस्था चित्र ४ मा समावेस गरिएको छ।

आ.व.२०७३/०७४ सम्ममा हस्तान्तरित सामुदायिक वनको संक्षिप्त विवरण

| क्र.सं. | सेक्टर<br>वन<br>कार्यालय | इलाका<br>वन<br>कार्यालय | उ.न.पा./न.पा./गा.वि.स.<br>को नाम                                      | सा.व.<br>संख्या | क्षेत्रफल<br>(हे.) | दोहोरिएको समेत |              | कैपियत             |
|---------|--------------------------|-------------------------|---|-----------------|--------------------|----------------|--------------|--------------------|
|         |                          |                         |   |                 |                    | घरधुरी         | जनसंख्य<br>ा |                    |
| १       | मनहरी                    | सरीखेत                  | सरीखेत, कालीकाटार   | ८               | २५६३.५९            | १४९०           | ७२७१         |                    |
|         |                          | हेटौंडा                 | हेटौंडा,१,२,३,४,५,६,७,८,<br>१०,११,१६,१७,१८                            | २४              | ३६२६.०१            | ६३९०           | १९०६७        |                    |
|         |                          | वसामाडी                 | हेटौंडा-२६,२७,२८,२९   | १४              | ३९५३.७६            | ३०२३           | १४७५२        |                    |
|         |                          | राक्सिराङ्ग             | राक्सिराङ्ग, खैराङ्ग, भार्ता  | ३१              | ५५५७.०२            | २८५७           | १८२९५        |                    |
|         |                          | मनहरी                   | मनहरी, काँकडा   | २६              | ४३७७.६             | ४७८७           | २३३६१        |                    |
| २       | पालुङ्ग                  | भैसे                    | भैसे, निवुवाटार, नामटार   | २१              | ५८२९.४३            | २६१३           | १२७५१        |                    |
|         |                          | म.गढी                   | आमभञ्ज्याङ्ग,म.गढी,<br>ठिंगन, सुकौरा                                  | ३६              | ३९५७.७१            | ४३१८           | २१०७२        |                    |
|         |                          | भिमफेदी                 | भिमफेदी,बुढीचौर,<br>इपापञ्चकञ्ज्या, कोगटे                             | १५              | ३३८४.२८            | १८३७           | ८६६५         |                    |
|         |                          | पालुङ्ग                 | थाहा-१,२,३,४,५,६,<br>७,८,९,१० र टिस्टुङ्ग                             | २२              | ३१०४.३८            | ३३६५           | १६४२१        |                    |
|         |                          | गोगने                   | आग्रा, गोगने, डाँडाखर्क   | ११              | २१४७.८३            | १२११           | ५९१०         |                    |
|         |                          | माखु                    | थाहा-११,१२,१३,१४,१५,<br>माखु, चित्लाङ्ग, फाखेल,<br>सिस्नेरी, कुलेखानी | ५८              | ४०५८.९६            | ८१०१           | ४००२४        |                    |
| ३       | फापरवारी                 | हर्नामाडी               | हेटौंडा<br>उ.प.मा.न.पा.अन्तरगत  | १५              | ४४५९.८५            | ४७१२           | २२९९५        |                    |
|         |                          | छतिवन                   | शिखरपुर, छतिवन  | ३७              | ८७२३.५६            | ६१०२           | २९७७८        |                    |
|         |                          | फापरवारी                | मन्थली,वेतिनी, फापरवारी   | ५९              | १०२४१.४            | ७७८५           | ३८१७३        |                    |
|         |                          | राईगाँउ                 | धियाल, राईगाँउ  | २८              | ६६३५.९८            | ४४४३           | २६८४२        |                    |
| जम्मा   |                          |                         |   | ४०५             | ७२६२१.३६           | ६०७२१          | ३१३६९७       | मध्यवर्ती<br>बाहेक |

|  |  |  |  |  |  |
|--|--|--|--|--|--|
|  |  |  |  |  |  |
|--|--|--|--|--|--|

## परिवर्तन गर्ने



चित्र ४: आ.व.अनुसार हस्तान्तरित सामुदायिक वनको संख्या

### २.७.३ कबुलियती वन

यस जिल्लामा हाल सम्म ४९५ वटा कबुलियती वन समूहका ३३६८ घरधुरीहरुलाई २३१६.४५ हेक्टर वन क्षेत्र कमजोर आर्थिक अवस्था भएका समुदायका लागि कबुलियती वनको रुपमा हस्तान्तरण भएको छ । हस्तान्तरित समूहहरु मध्ये ६४ वटा समूहहरु पर्सा वन्यजन्तु आरक्षको मध्यवर्ती क्षेत्रभित्र परेकाले जिल्ला वन कार्यालयको कार्यक्षेत्र भित्र २०४१.३६ हेक्टर क्षेत्रफल भएका ४३१ वटा कबुलियती समूहहरु पर्दछन ।

### २.७.४ धार्मिक वन

हालसम्म ६ वटा धार्मिक समुदायलाई ३४.७८ हेक्टर वन क्षेत्र हस्तान्तरण गरिएको छ ।

### २.७.५ निजी वन

यस जिल्लामा आ.व.२०४२/०४३ देखि निजी वन दर्ता प्रकृयाको थालनी भएको देखिन्छ । हाल सम्म २२६ वटा निजी वनहरु दर्ता भएको रेकर्डबाट देखिन्छ । दर्ता भएका निजी वनहरुको कूल क्षेत्रफल १६३.२२ हेक्टर रहेको छ ।

आ.व.२०७३/२०७४ मा पुरस्कृत निजी वनहरुको विवरण:

| क्र.सं. | निजी वन धनीको नाम र ठेगाना | प्राप्त स्थान |
|---------|----------------------------|---------------|
| १.      | नवराज बतौला हेटौडा -१२     | प्रथम         |
| २.      | जनकबहादुर रेग्मी-७         | द्वितीय       |
| ३.      | बिदुर बर्दिया म.गढी -६     | तृतीय         |

## २.७.६ संरक्षित क्षेत्र

यस जिल्लाको कूल १५९६८३ हेक्टर वन क्षेत्र मध्ये १५१२५ हेक्टर वन क्षेत्र संरक्षित क्षेत्रको रुपमा व्यवस्थापन हुदै आएको छ । हेटौँडा उपमहानगरपालिका मा पर्ने पदमपोखरी र हाँडीखोला का सम्पूर्ण भू-भाग साथै चुरियामाईको आंशिक भू-भाग पर्सा वन्यजन्तु आरक्षबाट व्यवस्थापन हुदै आइरहेको छ । त्यस्तै मनहरी गा.वि.स.को केही भाग पर्सा वन्यजन्तु आरक्षले, केही भाग चितवन राष्ट्रिय निकुञ्जद्वारा व्यवस्थापन हुदै आइरहेको छ ।

## २.८ गैह्रकाष्ठ वन पैदावार व्यवस्थापन

यस जिल्लाको आ.व. २०६५/६६ देखि २०७३/७४ सम्मको जडिवुटी निर्यातको जिल्ला वन कार्यालयको तथ्याङ्कलाई अध्ययन गर्दा २८ प्रकारका जडिवुटी र गैर काष्ठ वन पैदावारहरू संकलन भई बाहिर निकासी भैरहेको देखिन्छ । यसरी संकलन भएका जडिवुटीहरू स्वदेश भित्रका अन्य जिल्लाहरूमा र भारत लगायतका अन्य राष्ट्रहरूमा समेत निकासी हुने गरेको पाइन्छ ।

गैह्र काष्ठ वन पैदावार सम्बन्धी पर्याप्त जानकारीको कमी र सरकारी स्तरबाट पनि उचित व्यवस्थापन गर्न नसकिएका कारण एकातिर गैह्र काष्ठ प्रजातीको माध्यमबाट उचित लाभ हासिल हुन सकेको छैन भने स्थानीय स्तरमा हुने अवैज्ञानिक संकलन र चोरी निकासीका कारण कतिपय प्रजातीहरूको ह्रासोन्मुख अवस्थामा पुगेका छन् । यसै तथ्यलाई मध्येनजर राख्दै जिल्ला वन कार्यालयले गैह्र काष्ठ वन पैदावार प्रजाती संरक्षण र व्यवस्थापनमा अग्रसरता देखाउँन थालेको छ । विगत आ.व. देखि नै जडिवुटीको उपलब्धताको हिसाबले धनी मानिएको महाभारत क्षेत्रमा रहेका केहि सामुदायिक वनहरूमा पाईने मुख्य मुख्य गैह्र काष्ठ वन पैदावारको श्रोत सर्वेक्षण गर्ने कार्यको शुरुवात गरि सकिएको छ । यस्तै चालु आ.व.मा पनि पालुङ्ग इलाका वन कार्यालय अन्तरगतका केहि क्षेत्रमा गैह्र काष्ठ वन पैदावारको श्रोत सर्वेक्षण गर्ने कार्यक्रम रहेको र सो कार्यलाई आगामी आ.व.हरूमा पनि निरन्तरता दिने लक्ष राखिएको छ ।

यस जिल्लामा पाईने मुख्य गैह्रकाष्ठ वन पैदावारहरूमा कुरिलो, काउलो, सेतक चिनि, मजिठो, चिराइतो, वन लसुन, हलहले हलिक, तेजपात, हड्चुर, दार, पिप्ला, पाखनवेद, गुर्जो लहरा, लोक्ता, सतुवा, रिठ्ठा, दारुहल्दी, हरो, अमला, बरो, बिषफेज, दालचिनी, छतिवन, लौठ सल्ला, विष, टटेलो, लघुपत्र, कालो मुसली आदि रहेका छन् ।

## २.९ जिल्ला वन कार्यालयका सवल पक्षहरू

- ❖ ७५८७२.०४ हेक्टर राष्ट्रिय वन ४१९ वटा उपभोक्ता समूहहरूलाई वनको संरक्षण, सम्बर्धन, व्यवस्थापन र सदुपयोग गर्न हस्तान्तरण गरिएको । यसबाट करिव ६४३४५ घरधुरीका ३१३६९७ जनसंख्या (दोहोरिएका समेत) लाभान्वित भएको ।
- ❖ सामुदायिक वन उपभोक्ता समूहको क्षमता अभिवृद्धि, संस्थागत विकास र स्थायित्व कायम हुँदै गएको ।
- ❖ सरकारी प्रयास र जनताको सक्रिय सहभागितामा नाङ्गा डाँडा र पाखाहरूमा हरियाली बृद्धि भएको ।
- ❖ जलवायु परिवर्तन समुदाय अनुकूलन योजना तयार गरी त्यसको कार्यान्वयन भईरहेको ।
- ❖ जिल्लावासी जनताहरूमा घाँस, स्रोत, दाउरा, काठको आवश्यकता परिपूर्ती भएको ।
- ❖ गैह्रकाष्ठ वन पैदावारमा आधारित उच्चम व्यवसाय प्रति आकर्षण भई उच्चम (लोक्ता, अल्लो, टपरी तथा काष्ठकला) संचालन भएको ।
- ❖ गरिब, विपन्न, सिमान्त परिवारको वन श्रोतमा पहुँच बृद्धि भई जिविकोपार्जनमा सहज भएको ।
- ❖ भू-क्षय रोकथाम, पानी मुहान संरक्षण र साना खाने पानी र सिचाईमा टेवा पुगेको ।
- ❖ गैह्रकानुनी कार्य गर्ने उपर कानुनी कार्वाही गरिएको ।
- ❖ जिल्ला स्थित सबै निकाय विच समन्वय र सुसम्बन्ध कायम रहेको ।

## २.१० वन कार्यालयमा रहेका अवसरहरू

- ❖ सामुदायिक वन उपभोक्ता समूहहरूमा साना (घुम्ती) कोषको स्थापना, बचत र परिचालन गर्ने वानीको विकास भैसकेकोले सामुदायिक वनको श्रोतको सदुपयोग गरी व्यवसायमुखी उत्पादनको शुरुवात गर्न सकिने ।
- ❖ साना साना वनजन्य व्यवसायबाट रोजगारीको सृजना हुन सक्ने । यसबाट गरिवमुखी कार्यक्रममा प्रत्यक्ष टेवा पुगी गरिवी न्युनिकरणमा प्रत्यक्ष लाभ हुने ।
- ❖ वन श्रोतको आम्दानीबाट सामाजिक तथा सामुदायिक विकास कार्यमा टेवा पुग्ने ।
- ❖ सामुहिक सहकार्य गर्ने वातावरणको विकास भएकोले एकिकृत रुपमा सबै निकाय जस्तै स्थानिय वन समूहहरू, स्थानिय निकाय, अन्य संघ संस्थाहरू र जिल्ला वन कार्यालयको संयुक्त श्रोतबाट उस्तै खालका समस्याहरूलाई एकै साथ समाधान गर्न सकिने ।

## २.११ वन कार्यालयका चासो तथा सवालहरु

आवादी नजिक रहेका वन क्षेत्र अतिक्रमण प्रयास गर्नु, वनस्पति र वन्यजन्तु सम्बन्धि तथ्यांक वैज्ञानिक रुपमा अद्यावधिक हुन नसक्नु, वातावरणीय पक्षलाई ध्यान नदिई जथाभावी ग्रामिण सडक निर्माण गरिनु तथा ढुंगा, गिट्टी, बालुवाको अध्याधिक दोहन हुनु, नीजि उद्यमीलाई वनजन्य उद्योग स्थापनामा नीतिगत समस्या यस जिल्लाका वन व्यवस्थापनसंग सम्बन्धित सवालहरु हुन् । सामुदायिक वन उपभोक्ता समूहहरुले संस्थागत कार्यमा ध्यान नदिनु (वार्षिक प्रगति प्रतिवेदन सम्बन्धित निकायमा समयमानै नपठाउनु, विधान तथा कार्ययोजना नविकरणमा सक्रिय नहुनु, लेखा परिक्षण नगराउनु वा समयमा नै नगराउनु, लेखा रेकर्ड राम्रो सँग नराख्नु, समिति परिवर्तन हुँदा बरबुझारथ नगर्नु), अन्तर समूह तथा उपभोक्ता बिच वन तथा निजी जग्गा सम्बन्धमा सिमाना विवाद रहनु आदि सामुदायिक वन सँग सम्बन्धित सवालहरु हुन् । द्वन्दकालमा क्षति भएका सेक्टर वन कार्यालय र इलाका वन कार्यालयहरुको पुनःनिर्माण नहुनु, केही सेक्टर वन कार्यालय तथा इलाका वन कार्यालयका भवन नहुनु, सवारी साधन भएता पनि पुरानो अवस्थाको हुनु कार्यालयसंग सम्बन्धित सवालहरु हुन् ।

## भाग ३

### सामुदायिक वनको अनुगमन, मूल्यांकन तथा विश्लेषण

#### ३.१ परिचय

##### ३.१.१ सामुदायिक वनको अवधारणा

###### (क) वन ऐन, २०१८

२०१८ सालको ऐनमा सामुदायिक वनको अवधारणा सम्बन्धि व्यवस्था भएता पनि सो अन्तर्गतका नियमको अभावमा कार्यान्वयन हुन सकेन । २०३० साल देखि यस सम्बन्धी क्रियाकलापहरू शुरु भएको थियो । साविक गाउँ पञ्चायतलाई पञ्चायती वन तथा पञ्चायत संरक्षित वनको रूपमा हस्तान्तरण गर्न सकिने व्यवस्था सहितको पञ्चायती वन तथा पञ्चायत संरक्षित वन नियमावली प्रारम्भ भएको थियो । सो नियमावलीका केहि प्रावधानहरू (क्षेत्रफलको हद, राजनैतिक सिमाना, वास्तविक उपभोक्ताको पहुँच भन्दा बाहिर) अव्यवहारिक भई वनको उचित व्यवस्थापन हुन सकेन । किनकि यी वनहरूलाई स्थानिय निकायहरूले कानूनी मान्यता प्राप्त गरे तापनि स्थानिय उपभोक्ताहरूको प्रत्यक्ष संलग्नताको अभावमा वन संरक्षण तथा व्यवस्थापनमा आशातीत सफलता प्राप्त गर्न सकिएन । फलस्वरूप स्थानिय जनताहरूको पहुँच पुग्ने किसिमले वनको नीतिमा परिवर्तनको टड्कारो आवश्यकता महशुस गरी वन विकास गुर्योजना तयार गरी सोही नीतिलाई कार्यान्वयन गर्ने प्रयास भयो ।

###### (ख) वन विकास गुर्योजना, २०४५

साविकको वन नीतिले वनहरूको संरक्षण र व्यवस्थापनमा स्थानिय जनसमुदायहरूको पहुँच पूर्याउने नीति अनुरूप वन विकास गुर्योजना, २०४५ को प्रादूर्भाव भयो । वन विकास गुर्योजना, २०४५ ले छ वटा प्रमुख र अन्य छ वटा सहायक कार्यक्रमहरूको तर्जुमा गरेको छ । यसका मुख्य कार्यक्रमहरू - सामुदायिक र निजी वन विकास कार्यक्रम, राष्ट्रिय वन तथा कबुलियती वन कार्यक्रम, काठमा आधारित उद्योग सम्बन्धी विकास कार्यक्रम, जडिबुटी तथा लघु वन पैदावार उत्पादन र प्रशोधन सम्बन्धी विकास कार्यक्रम, भू-संरक्षण तथा जलाधार व्यवस्थापन सम्बन्धी कार्यक्रम र पारिस्थितिक तथा जैविक विविधताको संरक्षण सम्बन्धी कार्यक्रम हुन । यसका सहायक कार्यक्रमहरूमा नीति तथा कानूनी सुधार कार्यक्रम, संगठनात्मक सुधार कार्यक्रम, वन सम्बन्धी सक्षम जनशक्ति उत्पादन कार्यक्रम, वन अनुसन्धान तथा प्रचार प्रसार कार्यक्रम, वन तथ्यांक संकलन तथा योजना तर्जुमा सम्बन्धी कार्यक्रम र वन सम्बन्धी अनुगमन तथा मूल्याङ्कन कार्यक्रम रहेका छन् । सामुदायिक निजी वन विकास कार्यक्रम पहिलो प्राथमिकता प्राप्त तथा महत्वपूर्ण कार्यक्रम हो । यो कार्यक्रमलाई प्रभावकारी रूपमा कार्यान्वयन गर्ने सिलसिलामा सहायक कार्यक्रम मध्येका नीतिगत तथा कानूनी सुधार कार्यक्रम र संगठनात्मक सुधार कार्यक्रम कार्यान्वयनमा रहेका छन् । वन ऐन, २०४९ र वन नियमावली, २०५१ वन विकास गुर्योजनाले निर्दिष्ट गरेको अवधारणा अनुरूप कै प्रतिफल हुन भने वन विभागको संगठन, २०५० ले समेत यसलाई अगिंकार गरेको छ ।

###### (ग) वन ऐन २०४९ तथा वन नियमावली, २०५१

वन विकास गुर्योजना, २०४५ निर्देशित गरे बमोजिम सामुदायिक वन विकासका क्रियाकलापलाई सरल, छिटो छरितो किसिमले स्थानिय समुदायलाई राष्ट्रिय वनको केहि भाग सामुदायिक वनको रूपमा सुम्पन सक्ने कानूनी अधिकार जिल्ला वन अधिकृतलाई लाई वन ऐन, २०४९ तथा वन नियमावली, २०५१ ले प्रदान गरेको छ । वन ऐन, २०४९ ले वन उपभोक्ता समूह र सामुदायिक वनका बारेमा छुट्टै व्यवस्था गरेको छ । साथै यसलाई अभि प्रभावकारी रूपमा कार्यान्वयन गर्नकालागि सामुदायिक वनको निर्देशिका, २०५२, वन श्रोत मापन निर्देशिका, २०५८, सामुदायिक वन विकास कार्यक्रमको मार्गदर्शन, २०५२ र सामुदायिक वनको दिग्दर्शन, २०५२ समेत तयार भई कार्यान्वयनको अवस्थामा रहेका छन् । यी निर्देशिका, मार्गदर्शन र दिग्दर्शनले वन उपभोक्ता समूह गठन, समूह दर्ता प्रक्रिया, वन कार्ययोजना तयारी तथा सामुदायिक वन दर्ता प्रक्रियाका बारेमा स्पष्ट किटानी व्यवस्था गरेको छ ।

### ३.१.२ मकवानपुर जिल्लामा सामुदायिक वन

नेपालमा सामुदायिक वन कार्यक्रमको प्रारम्भ करीब तीन दशक अघि देखि शुरु भएता पनि मकवानपुर जिल्लामा वि.सं. २०४७ साल देखि विधिवत् रूपमा सामुदायिक वन दर्ता भएको कुरा कार्यालयको रेकर्डबाट देखिन्छ । आ.व. २०४७/०४८ देखि आ.व.२०७३/०७४ सम्म मकवानपुर जिल्ला अन्तरगत हस्तान्तरित सामुदायिक वनको विवरण निम्न अनुसार रहेको छ :

- सामुदायिक वन उपभोक्ता समूह दर्ता संख्या :- ४१९ गोटा (पदमपोखरी गा. वि. स . अन्तरगतको ९ वटा, हाँडिखोला गा.वि.स.अन्तरगतको ६ वटा, र चुरियामाई गा.वि.स.अन्तरगतको ५ वटा गरी कूल २० गोटा सा.व.उ.समूह पर्सा वन्यजन्तु आरक्षको मध्यवर्ती क्षेत्रमा परेको समेत)
- क्षेत्रफल :- ७५८७२.०४ हेक्टर

### ३.२. सामुदायिक वनको अनुगमन तथा मूल्याङ्कनको उद्देश्यहरु

सामुदायिक वनहरुको अनुगमन गर्दा वन विभागले लागु गरेको सामुदायिक वन अनुगमन तथा मूल्याङ्कन फारामको प्रयोग गरिएको छ । अनुगमनको उद्देश्य यस प्रकार रहेको छ ।

- यस जिल्लामा रहेका सामुदायिक वनहरुको बारेमा तथ्यांक संकलन गरि विश्लेषण गर्ने ।
- सामुदायिक वन संरक्षणका लागि उपभोक्ता समूहहरुले अपनाएका तरिकाहरु पता लगाउने ।
- सामुदायिक वनबाट प्राप्त आम्दानी र खर्च गर्ने क्षेत्र र तरिका पता लगाउने ।
- सामुदायिक वन उपभोक्ता समूहले स्वीकृत विधान र कार्ययोजना अनुसार गरेका क्रियाकलापहरुको तथ्यांक र अभिलेखलाई संकलन गरी अद्यावधिक गर्ने र त्यसको विश्लेषण गरी समूहहरुलाई पृष्ठपोषण गर्ने ।
- सामुदायिक वन उपभोक्ता समूहहरुले गरेका सकारात्मक कार्य, देखा परेका समस्या तथा विवादको जानकारी गराउदै आवश्यकता अनुसार पृष्ठपोषण गर्ने ।
- सामुदायिक वनको वन व्यवस्थापन र संस्थागत अवस्थाको पहिचान गरी समूहहरुलाई भविष्यमा प्रदान गर्ने सेवा सुविधा उपलब्ध गराउन प्राथमिकीकरण गर्ने ।
- सामुदायिक वनको कृयाकलापमा महिला, गरिब, विपन्न वर्गको सहभागिताको जानकारी संकलन गरि सुझाव दिने ।

### ३.३. तथ्यांक संकलनका श्रोत तथा विश्लेषण विधिहरु

सामुदायिक वनहरुको अनुगमन गर्ने क्रममा वन विभागले लागु गरेको सामुदायिक वन अनुगमन तथा मूल्याङ्कन फारामको प्रयोग गरिएको छ । तथ्यांक संकलन गर्ने कार्यमा सम्बन्धित इलाका वन कार्यालयका सहायक वन अधिकृत, फरेष्टर, वन रक्षकहरुको सभागिता रहेको थियो । आ.व.२०७३/०७४ सम्ममा हस्तान्तरित कूल ४१९ वटा सामुदायिक वनहरु मध्ये पर्सा वन्यजन्तु आरक्षको मध्यवर्ती क्षेत्रमा पर्ने २० वटा सामुदायिक वनहरु बाहेक का ३९९ वटा सामुदायिक वनको अनुगमन गरि विश्लेषण गर्ने उद्देश्यले सबै सा.व.उ.समूहहरुको लागि फाराम तयार पारि सम्बन्धित सबैलाई उपलब्ध गराईएकोमा सो मध्ये प्राप्त हुन आएको ३९१ वटा सा.व.उ.स.को विश्लेषण गरिएको छ । प्राप्त हुन आएका तथ्यांकहरुलाई सरल वर्णनात्मक तथा विश्लेषणात्मक तथ्यांकिय विधिद्वारा विश्लेषण गरी नतिजाहरुलाई तालिका (Table), रेखाचित्र (Figures), पाई चार्ट (Piechart), औषत (Average), प्रतिशत (Percentage) आदिको माध्यमबाट प्रस्तुत गरिएको छ ।

### ३.३.१ तथ्यांक संकलन

- उपभोक्ता समूह/समितिसंग प्रत्यक्ष भेटघाट, छलफल र अवलोकन ।
- उपभोक्ता समूहहरूको अभिलेख जस्तै : विधान, वन कार्य योजना, लेखा परिक्षण प्रतिवेदन, निर्णय पुस्तिका र आय व्यय रजिष्टरहरू ।
- समितिका पदाधिकारहरूसंग छलफल ।
- इलाका स्तरिय बैठकमा छलफल ।
- फिल्डमा प्रत्यक्ष अवलोकन ।

### ३.३.२ तथ्यांक संकलन गर्दा परेका अप्ठ्याराहरू

- कतिपय समूहहरूको आफ्नो भवन नहुँदा अभिलेख व्यवस्थित रूपमा राख्न नसकेको ।
- उपभोक्ताहरू पर्याप्त समय दिन नसक्ने ।
- कतिपय समूहहरूमा निर्णय गरि अभिलेख राख्ने पद्धतिको राम्रो विकास नहुनु ।
- नियमित एवंम तोकिएको समयमा बैठक बस्ने परिपाटीको पूर्ण रूपमा विकास नहुनु ।

### ३.३.३ विश्लेषण कार्यमा परेका अप्ठ्याराहरू

- फाराममा उल्लेखित सम्पूर्ण बुदांहरूसित सम्बन्धित रेकर्ड विवरणहरू उपलब्ध नहुनाले सम्पूर्ण कुराहरू समेट्न नसकिएकोले विश्लेषण कार्यमा अप्ठ्यारो परेको ।
- अनुगमन फारामका सबै सूचनाहरू सबैले एउटै इकाईमा उल्लेख नगरेको ।
- कतिपय ठाउँको सामुदायिक वनमा पुग्न मौसम तथा भौगोलिक कठिनाईले गर्दा वनको अवलोकन गर्नमा बाधा उत्पन्न भएको ।

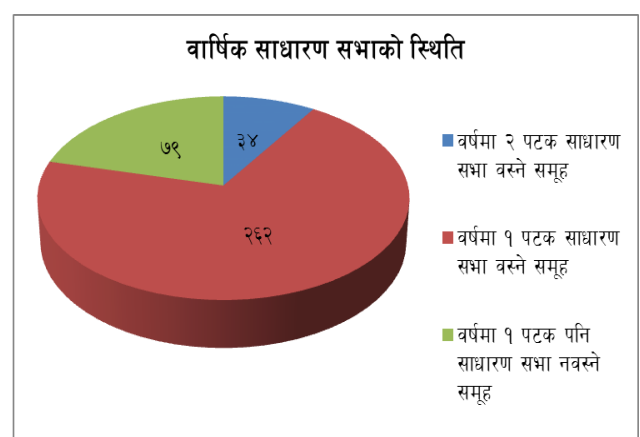
## ३.४ नतिजा विश्लेषण तथा प्रस्तुतीकरण

आ.व.२०७२/२०७३ सम्म हस्तान्तरण गरिएका सामुदायिक वन समूहहरू मध्ये ३९१ गोटा समूहहरूको प्राप्त तथ्यांकको विश्लेषण गरी समूहहरूको संस्थागत विकास, वन व्यवस्थापन, लेखा अभिलेख व्यवस्थापन र अन्य विविध विषयमा विश्लेषण गरी निम्न अनुसार प्रस्तुत गरिएकोछ ।

### ३.४.१ उपभोक्ता समूहहरूको संस्थागत विकास

#### ३.४.१.१ उपभोक्ता समूहको साधारण सभा

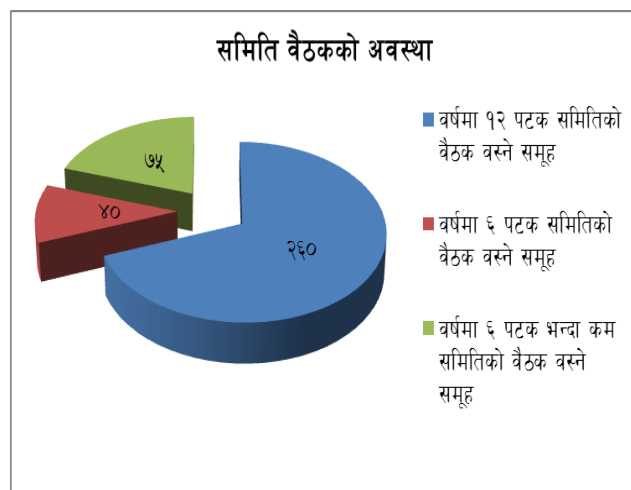
समूहको विधान अनुसार वर्षमा एक वा दुई पटक साधारण सभा बस्ने व्यवस्था रहेको देखिए पनि प्रायः थोरै सदस्य संख्या रहेको समूहमा तोकिए अनुसार भेला बसेको देखिन्छ भने धेरै सदस्यहरू रहेको समूहमा कम पटक र समयमा भेला बस्न नसकेको देखिन्छ । अनुगमनबाट वर्षमा २ पटकसम्म भेला बस्ने समूहहरू ९ प्रतिशत र १ पटक भेला बस्ने समूह ७० प्रतिशत र बैठक बस्न नसक्ने २१ प्रतिशत रहेको देखिन्छ । कूल अनुगमन गरिएको ३७५ वटा समूहमा ३३० पटक (वर्षमा १ र २ पटक समेत गरेर) साधारण सभा बसेको देखिन्छ, सो बैठकमा महिलाको उपस्थिती ४५ प्रतिशत र पुरुषको उपस्थिती ५५ प्रतिशत रहेको देखिन्छ । महिलाको सहभागिता ४५ प्रतिशत हुनु सन्तोषजनक देखिन्छ । यसैगरी २१ प्रतिशत अर्थात ७९ वटा समूहमा साधारण सभा बस्न नसकेको तथ्यांक विश्लेषणले देखाएको हुदा उक्त समूहहरूमा नियमित साधारण सभा बस्ने अभिप्रेरित गर्नुपर्ने देखिन्छ ।





### ३.४.१.२ उपभोक्ता समितिको बैठक

विधान अनुसार प्रत्येक समितिको बैठक महिनामा एक पटक बस्ने व्यवस्था रहेको छ । तर प्रायः समूहहरूमा नियमित बैठक बसेको देखिदैन । कूल २६० वटा समूह आर्थात ६९.३३ प्रतिशत समूहहरूमा वर्षमा १२ पटक बैठक बसेको, ४० वटा अर्थात १०.६७ प्रतिशत समूहहरूमा वर्षमा ६ पटक बैठक बसेको र ६ पटक भन्दा कम ७५ वटा अर्थात २० प्रतिशत समूहहरूमा बैठक बसेको देखिन्छ । बैठकमा महिलाको उपस्थिती औषतमा ३४ प्रतिशत र पुरुषको उपस्थिती ६६ प्रतिशत रहेको देखिन्छ । यसरी वर्षमा हरेक समूहहरूमा कम्तीमा १२ पटक कार्य समितिको नियमित बैठक बस्नु पर्नेमा ११५ वटा समूहहरूमा नियमित बैठक बस्न अभिप्रेरित गर्नु पर्ने देखिनुको साथै महिला वर्ग समेतको उल्लेखनिय उपस्थितीको लागि जनचेतना मूलक कार्यक्रमहरू संचालन गर्नुपर्ने देखिन्छ ।



### ३.४.१.३ उपभोक्ता समूहको कार्यालय भवन

कूल ४९१ वटा समूहहरू मध्ये २० प्रतिशत समूहको आफ्नो कार्यालय भवन रहेको, १९ प्रतिशत समूहहरूको कार्यालय भवन भाडामा रहेको र ६१ प्रतिशत समूहहरूले निजी घर, गा.वि.स.भवन, स्कूल वा अन्य किसिमले कार्यालय संचालन गरेको देखिन्छ । आफ्नो भवन नभएका समूहहरूको कागजात श्रेष्ठाहरू सुव्यवस्थित नहुने देखिएकोले सो सम्बन्धमा सा.व.उ.समितिरुले श्रेस्ता व्यवस्थित गर्ने तर्फ ध्यान दिनु पर्ने देखिन्छ ।

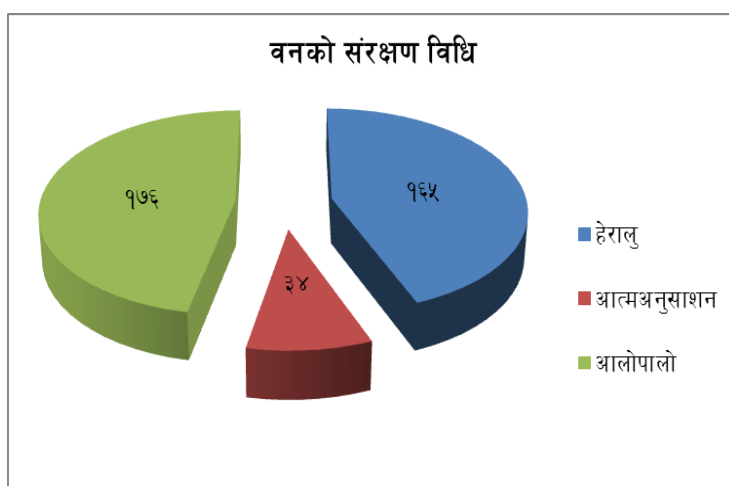
### ३.४.१.४ बैंक खाता संचालन

समूहको विधानमा आर्थिक कारोबार बैंकमा खाता खोली संचालन गर्नुपर्ने व्यवस्था रहेको छ । अनुगमन गरिएको समूहहरू मध्ये बैंक खाता संचालन गर्ने समूह ७६.२६ प्रतिशत आर्थात २८६ वटा सा.व.उ.समूहहरू र बैंकबाट आर्थिक कारोबार नगर्ने समूह २३.७३ प्रतिशत आर्थात ८९ वटा सा.व.उ.समूहहरू रहेको देखिन्छ । खाता संचालन नगर्नुको कारण समूहमा आर्थिक श्रोत भैरै नहुनु, आर्थिक कारोबार कम हुनुको साथै बैंक टाढा हुनु जस्ता कारण देखाएको छ । तदपि सा.व.उ.समूहहरूले बैंक मार्फत नै आर्थिक कारोबार गर्ने तर्फ ध्यान दिनु जरुरी देखिन्छ ।

## ३.४.२ सामुदायिक वन व्यवस्थापन

### ३.४.२.१ वनको संरक्षण व्यवस्था

अनुगमन गरिएको समूहहरूमा वनको संरक्षणको तरिका फरक फरक रहेको पाईयो । ४७ प्रतिशत समूहले पालैपालो गरेर, ४४ प्रतिशत समूहले हेरालुको व्यवस्था गरेर ९ प्रतिशत समूहले आत्मअनुसाशन तथा अन्य व्यवस्था गरि वनको संरक्षण गरेको देखिन्छ । यसरी विश्लेषण अनुसार देखाइएको अवस्थालाई विचार गर्दा सा.व.हरूको संरक्षणको सवालमा सा.व.को मर्मको हिसाबले हरेक उपभोक्ताहरूमा मनको बार हुनु जरुरी छ । तसर्थ आत्मअनुसाशन व्यवस्थालाई बढवा



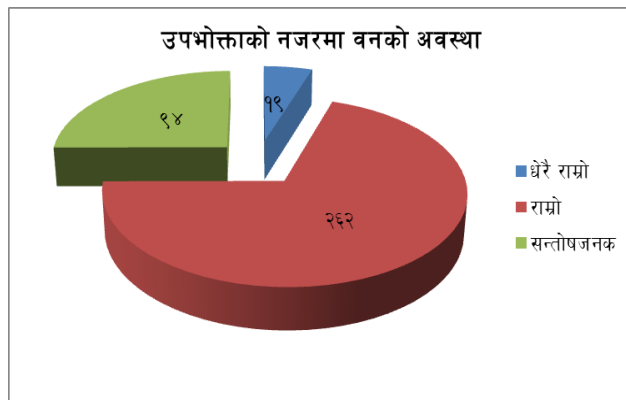
दिन सा.व.को उद्देश्य, फाइदा र जिम्मेवारी बोध गराउन तालिम, गोष्ठी, अन्तरक्रिया जस्ता कार्यक्रम संचालन गर्नुपर्ने देखिन्छ ।

### ३.४.२.२ वन विकासका कार्यहरु

यस जिल्ला अन्तरगत अधिकांश सामुदायिक वनहरुमा थोर बहुत वन विकासका कार्यहरु, जस्तै विरुवा उत्पादन, वृक्षारोपण, गोडमेल, अग्नीरेखा निर्माण, आयमूलक कार्यक्रम तथा भू-संरक्षणका कार्यहरु गरेको देखिन्छ । तथापि स्वीकृत वन कार्य योजनामा तय गरिएको वार्षिक कार्यक्रम (कार्य तालिका) तय गरिए अनुसारका परिमाणमा कार्यक्रमहरु संचालन/सम्पन्न नगरिएको देखिएकोले पूर्ण रुपमा कार्य योजना कार्यान्वयनको लागि निर्देशन हुन जरुरी देखिन्छ ।

### ३.४.२.३ सामुदायिक वनको अवस्था

अनुगमन गरिएको ३९१ वटा समूहहरु मध्ये ७० प्रतिशत समूहहरुको वन राम्रो, २५ प्रतिशत समूहहरुको वन सन्तोषजनक तथा ५ प्रतिशत समूहहरुको वन धेरै राम्रो रहेको पाइयो । साथै उक्त वनहरुको हस्तान्तरण अधिको प्रायःको अवस्था त्यति राम्रो नरहेको र हस्तान्तरण पश्चात वनको अवस्थामा निकै सुधार आएको उपभोक्ताहरुको भनाई रहेको पाइयो ।

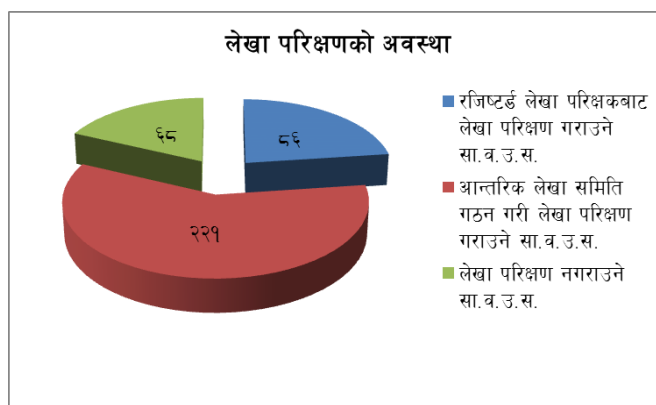


### ३.४.३ खर्च विधि

अनुगमन गरिएको समूहहरु मध्ये प्रायः वर्षेनी काठ दाउरा संकलन गर्ने समूहहरुले अनिवार्य रुपमा २५ प्रतिशत रकम वन विकाश कार्यहरुमा र बांकी रकम महिला तथा गरिब विपन्न वर्गको उत्थानको लागि आयमुलक, सीप विकास तथा क्षमता अभिवृद्धी जस्ता कार्यहरुमा खर्च गर्नुको साथै विद्यालय, बाटो, खानेपानी, विद्युत, आदी इत्यादी जस्ता सामाजिक विकास निर्माण कार्यहरुमा खर्च गरेको देखिन्छ भने काठ दाउरा संकलन नगर्ने समूहहरुमा त्यो परिपाटीको विकास नभएको देखिन्छ । यसरी वन पैदावारबाट आम्दानी गर्ने सा.व.उ.समूहहरुले तुलनात्मक रुपमा सार्वजनिक/सामुदायिक विकासका कार्यक्रमहरु प्रति बढी लक्षित रहेको हुदां वन विकास, जनचेतना मूलक, क्षमता अभिवृद्धि, गरी विपन्न उपभोक्तहरुको आर्य आर्यजन बृद्धि लगायतका कार्यक्रमहरुमा जोड दिनुपर्ने पनि देखिन्छ ।

### ३.४.४ लेखा परिक्षण

नगरपालिका तथा शहर बजार आसपास रहेका र नियमित रुपमा काठ दाउरा संकलन गर्ने समूहहरुले वर्षेनी लेखा परिक्षण गराउने गरेको र बांकी आम्दानी कम हुने समूहहरुले नियमित रुपमा लेखा परिक्षण नराउने गरेको पाइयो । अनुगमन गरिएको ३९१ वटा समूहहरु मध्ये २३ प्रतिशत समूहहरुले रजिष्टर्ड लेखा परिक्षकबाट लेखा परिक्षण गराएको र बांकी समूहहरुले आर्थिक विवरण साधारण सभामा पेश गरि अनुमोदन गराएको देखिन्छ ।



### ३.५ निश्कर्ष

उपभोक्ता समूहहरुको विधान अनुसार साधारण सभा ८० प्रतिशत र औसत समिति बैठक ७९ प्रतिशत मात्र गरेको पाइयो । ज्यादै न्युन २६ प्रतिशतले मात्र लेखा परिक्षण गराइएको पाइयो भने ७७ प्रतिशत समूहहरुले बैंक खाता खोली कारोवार गरेको पाइयो । २० प्रतिशत समूहहरुको आफ्नै कार्यालय भवन रहको तथा १९

प्रतिशत समूहहरूले कार्यालय भाडामा व्यवस्थापन गरेको पाइयो । उपभोक्ताहरूको नजरमा ७१ प्रतिशत समूहहरू राम्रो, २५ प्रतिशत समूहहरू सन्तोषजनक र ५ प्रतिशत समूहहरू धेरै राम्रो रहेको पाइयो । सामुदायिक वनको संरक्षण कार्य आत्माअनुशासन, हेरालु र पालोपहरा द्वारा गरिएको छ । वन विकासमा सामुदायिक वनको आय न्यून खर्च गरिएको देखिदा त्यस तर्फ समुदायलाई जानकारी गराई आगामी वर्षमा निर्देशिका र कार्ययोजनामा भएको व्यवस्था अनुसार रकम विनियोजन गर्न सहजीकरण गर्नु पर्ने देखिएको छ । यी उल्लेखित सबै पक्षसँग सम्बन्धित कमी कमजोरीहरूलाई सुधार गरी सामुदायिक वनको दिगो संरक्षण, संवर्धन र विकास गर्दै जानसकेमा वन क्षेत्र मार्फत गरिवी न्यूनिकरण गर्ने राष्ट्रिय लक्ष्यमा पुग्न समेत सहयोग पुग्नेछ ।

### ३.५.१ उपभोक्ता समूहहरू/समितिहरूलाई सुभाब

- ❖ विधान र कार्ययोजना अध्ययन गरी सबै उपभोक्ताहरूलाई जानकारी गराई सो को पालना गराउने ।
- ❖ विधान अनुसार साधारण सभा र समिति बैठक नियमित गर्ने गराउने ।
- ❖ कार्ययोजनामा उल्लेख गरिए अनुसार वन व्यवस्थापनका कार्यहरू पालना गर्ने गराउने ।
- ❖ वन ऐनमा व्यवस्था गरिए अनुसार सामुदायिक वन उपभोक्ता समूहको वार्षिक प्रगति (वन विकास, सामुदायिक विकास, आर्थिक विवरण आदि) श्रावण मसान्त भित्र तयार गरी जिल्ला वन कार्यालयमा पठाउने ।
- ❖ सा.व.उ.स.को आर्थिक कारोबार बैंक मार्फत गर्ने, गराउने ।
- ❖ वन पैदावार उत्पादन, सदुपयोग र वितरणको रेकर्ड दुरुस्त राखी सम्बन्धित निकाय वा व्यक्तिले खोजेको बखत उपलब्ध गराउने ।
- ❖ समूहको सम्पूर्ण जिन्सी सम्पतिको रेकर्ड राख्ने र एक जना व्यक्तिलाई जिम्मा दिने ।
- ❖ समूहको समिति पदाधिकारी फेरिएपछि नयाँ समितिका पदाधिकारीलाई पुरानो समितिले आर्थिक कारोबार र अन्य कारोबारको वरवृत्तारथ गरी साधारण सभामा जानकारी गराउने ।
- ❖ वन पैदावार संकलन तथा सदुपयोगको कार्य गर्दा वन पैदावार सदुपयोग सम्बन्धि कार्यविधि अनुसार गर्ने, गराउने ।

### ३.५.२ अनुगमन कर्ताहरूलाई सुभाबहरू

- ❖ सामुदायिक वन मार्गदर्शनमा रहेको अनुगमन फारम अनुसार तथ्यांक भर्ने, भर्न समूहहरूलाई सहयोग गर्ने ।
- ❖ अनुगमन फारमका सबै सूचनाहरू भर्ने र भर्न समूहहरूलाई सहयोग गर्ने ।
- ❖ सूचना संकलन गर्दा मौखिक सूचनामा मात्र भर नपर्ने र लिनु परे लिएको तथ्यांकलाई रजिष्टरमा राख्न लगाउने र खाता/रजिष्टरको रेकर्ड अनुसार सूचना लिने ।
- ❖ वनको समेत स्थलगत निरीक्षण गरी सो को अवस्था उल्लेख गर्ने ।
- ❖ इलाका, सेक्टर तथा जिल्ला वन कार्यालयमा भएको तथ्यांकसँग लिएका तथ्यांक चेक गर्ने ।
- ❖ प्राप्त सूचनालाई विश्लेषण गरी सत्यतथ्य सूचनामात्र उल्लेख गर्ने ।
- ❖ अनुगमन कर्ताले अनुगमन पछि समष्टिगत विश्लेषण गरी समूहहरूको आगन्तुक पुस्तिकामा सुभाब दिने ।

### ३.५.३ सामुदायिक वनमा सामाजिक परिचालक संस्था/कार्यकर्ताहरूलाई सुभाबहरू

- ❖ सामुदायिक वन उपभोक्ता समूहहरूको संस्थागत विकासको लागि नियमित रुपममा गर्नु पर्ने साधारण सभा र समिति बैठक गराउन समूहमा सहजीकरण गर्ने ।
- ❖ सा.व.उ.स.मा वन व्यवस्थापन, सदुपयोग, वन पैदावार वितरणको रेकर्ड रजिष्टरमा दुरुस्त राख्न प्रेरित गर्ने र राख्न लगाउने ।
- ❖ सामुदायिक वन मार्गदर्शन २०६५ र २०७१ अनुसार आवश्यक पर्ने तथ्यांक र सूचनाहरू रजिष्टरमा व्यवस्थित तरिकाले राख्न सहजीकरण गर्ने ।
- ❖ वन नियमावलीमा भएको व्यवस्था अनुसार वार्षिक प्रतिवेदन तयार गरी श्रावण मसान्त भित्र जिल्ला वन कार्यालयमा पठाउन समूहहरूलाई सहयोग तथा सहजीकरण गर्ने ।

- ❖ समूहहरूको आर्थिक (लेखा) कारोवार बैंक मार्फत गर्न समूहहरूलाई उत्प्रेरित गर्ने ।
- ❖ सा.व.उ.स.हरूको वार्षिक अनुगमन तथा मूल्यांकन कार्यमा समूहका पदाधिकारीलाई सहयोग गर्ने ।
- ❖ सामुदायिक वनमा गरेका कामको जानकारी ईलाका, सेक्टर र जिल्ला वन कार्यालयलाई अनिवार्य रुपमा जानकारी गराउने ।

### ३.५.४ इलाका तथा सेक्टर वन कार्यालयलाई सुभाबहरु

- ❖ २/३ महिनामा एक पटक प्रत्येक समूहमा पुगी समूहका गतिविधि अनुगमन गर्ने र प्रतिक्रिया समूहलाई दिई सो को जानकारी जिल्ला वन कार्यालयमा पठाउने ।
- ❖ समूहको खाता, वन सदुपयोग रजिष्टर, निर्णय पुस्तिका व्यवस्थित तरिकाले राख्न लगाउने ।
- ❖ जिल्ला वन कार्यालय बाट गरिएका सवै परिपत्रहरु समूहहरूमा जानकारी गराउने ।
- ❖ समूहहरूको अनुगमनबाट प्राप्त तथ्यांकलाई ईलाका प्रमुख/सेक्टर प्रमुखले चेक गरेर मात्र वन कार्यालयमा पठाउने ।
- ❖ जिल्ला वन कार्यालयको विकास कार्यक्रम बाहेक सामुदायिक वन उपभोक्ता समूहहरूका वन विकास सम्बन्धित मागहरु गाउँ विकास समितिको परिषद हुने समयमा उपस्थित भई जानकारी गराउने ।
- ❖ निजी वन र संस्थागत वन प्रवर्धन गर्न सहयोग गर्ने ।

## भाग - ४ विविध जानकारी

### ४.१ छतिवन गाउ विकास समिति - खुला चरिचरण मुक्त वनक्षेत्र

**“खुला चरिचरण मुक्त छतिवनको वन क्षेत्र सारा, सफल पार्दछौं मिली हामी सबै सरोकारवाला”**

**चुरे क्षेत्रमा चरीचरण बन्दगरी वन जंगलको संरक्षण गरौं**

घोषणा मिति: २०७० जेठ २८ गते

| छतिवन गा.वि.स को सामान्य परिचय |  |                                 |           |
|--------------------------------|--|---------------------------------|-----------|
| भौगोलिक अवस्थिति               | सदरमुकाम हेटौडाबाट २३ कि.मी.पूर्व-दक्षिण |                                 |           |
| क्षेत्रफल                      | १६४१४ हे.                                | सरकारद्वारा व्यवस्थित वन        | ५३६५ हे.  |
| सामुदायिक वन                   | ५६९८.५५ हे                               | हस्तान्तरित सामुदायिक वन संख्या | २६ वटा    |
| कवुलियति वन                    | ११३ हे.                                  | हस्तान्तरित कवुलियती वन         | ३१ वटा    |
| जनसंख्या                       | २४३८३                                    | चौपाया संख्या                   | ३३१५३ वटा |

**मुख्य अभियानकर्ता:** छतिवन गा.वि.स.का संपूर्ण सामुदायीक वन उपभोक्ता समुह

**समन्वय तथा सहजकर्ता:** जिल्ला वन कार्यालय ☐ इ.व.का.फापरवारी ☐ रे.पो छतिवन

**अन्य सहयोगी संस्थाहरु:**

परिवर्तन नेपाल

सामुदायिक वन उपभोक्ता महासंघ, मकवानपुर

जिल्ला भूसंरक्षण कार्यालय

जिल्ला वनस्पति कार्यालय

जिल्ला वन क्षेत्र समन्वय समितिको कार्यालय

छतिवन गा.वि.स. कार्यालय

**चरिचरण मुक्त वनक्षेत्र घोषणामा सहभागी सामुदायिक वन उपभोक्ताहरु:**

| सि. नं. | सामुदायिक वनको नाम           | सि. नं. | सामुदायिक वनको नाम            | सि. नं. | सामुदायिक वनको नाम                |
|---------|------------------------------|---------|-------------------------------|---------|-----------------------------------|
| १       | दुर्गामाई सा.व.उ.स छतिवन -७  | २       | ब्रह्मठाकुर सा.व.उ.स छतिवन -६ | ३       | हात्तीचरण सा.व.उ.स छतिवन -४       |
| ४       | पशुपति सा.व.उ.स छतिवन -४     | ५       | सिलादेवी सा.व.उ.स छतिवन -९    | ६       | सिमातमाई महिलासा.व.उ.स छतिवन -६-७ |
| ७       | प्रगति सा.व.उ.स छतिवन -३     | ८       | बसनकाली सा.व.उ.स छतिवन -२     | ९       | सुनकोशी सा.व.उ.स छतिवन -१         |
| १०      | लालिगुराँस सा.व.उ.स छतिवन -५ | ११      | बुद्ध सा.व.उ.स छतिवन -३       | १२      | नवबुद्ध सा.व.उ.स छतिवन -४         |
| १३      | कालिवन सा.व.उ.स छतिवन -४     | १४      | पञ्चकन्या सा.व.उ.स छतिवन -४   | १५      | तिनकन्या सा.व.उ.स छतिवन -४        |
| १६      | सयौंदय सा.व.उ.स              | १७      | सरास्वती सा.व.उ.स             | १८      | बालकन्या सा.व.उ.स                 |

|    |                               |    |                                 |    |                                      |
|----|-------------------------------|----|---------------------------------|----|--------------------------------------|
|    | छतिवन -३                      |    | छतिवन -३                        |    | छतिवन -३                             |
| १९ | बाघ भैरव सा.व.उ.स<br>छतिवन -९ | २० | बसन्त सा.व.उ.स<br>छतिवन -९      | २१ | कालिका सा.व.उ.स<br>छतिवन -९          |
| २२ | सिर्जना सा.व.उ.स<br>छतिवन -९  | २३ | नमुना सा.व.उ.स<br>छतिवन -९      | २४ | भुलभुले सा.व.उ.स<br>छतिवन -९         |
| २५ | गितावार सा.व.उ.स<br>छतिवन -८  | २६ | नौलोहरियाली<br>सा.व.उ.स छतिवन-३ | २७ | अधेरी प्रस्तावित<br>सा.व.उ.स.छतिवन २ |

## ४.२ फापरवारी गाउ विकास समिति - खुला चरिचरण मुक्त वन क्षेत्र

**“खुला चरिचरण मुक्त छतिवनको वन क्षेत्र सारा, सफल पार्दछौं मिली हामी सबै सरोकारवाला”**

चुरे क्षेत्रमा चरीचरण बन्दगरी वन जंगलको संरक्षण गरौं

घोषणा मिति: २०७३ आश्विन ७ गते

चुरे तथा खोला खहरे किनार क्षेत्रमा चरिचरण बन्द गरी वन जंगल र उर्वरा खेति योग्य भूमीको संरक्षण गरौं

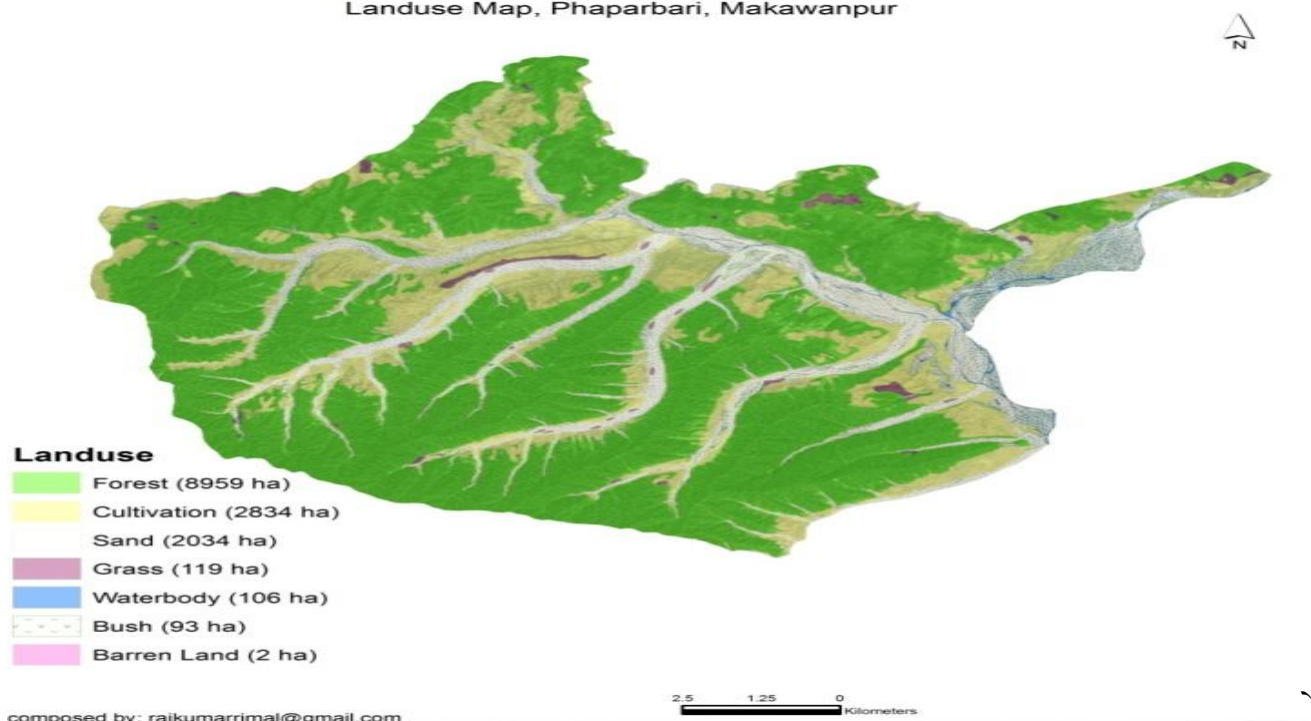
फापरवारी गाउँ विकास समिति

खुला चरिचरण मुक्त गा.वि.स.

PHAPARBARI V.D.C.

OPEN GRAZING RESTRICTED VDC

Landuse Map, Phaparbari, Makawanpur



| फापरवारी गा.वि.स. को सामान्य परिचय |                                    |                          |            |
|------------------------------------|------------------------------------|--------------------------|------------|
| भौगोलिक अवस्थिति                   | सदरमुकाम हेटौडाबाट ४५ कि.मी. पूर्व |                          |            |
| क्षेत्रफल                          | १७६८२ हे                           | वन क्षेत्र               | ८९५९ हे    |
| सरकारद्वारा व्यवस्थित वन           | १४३२.९० हे                         | सामुदायिक वन             | ७३११.५५ हे |
| कबुलियत वन                         | २१४.५५ हे                          | हस्तान्तरित सामुदायिक वन | ७३११.५५ हे |
| हस्तान्तरित कबुलियत वन             | ४७ वटा                             | चौपायन संख्या            | २२४८४ वटा  |
| जनसंख्या                           | १९९९६                              | वसोवास गर्ने जातजाती     | ११ थरी     |

## पृष्ठभूमी

नेपालको भौगोलिक अवस्थिति अनुसार हिमालय पर्वत श्रृंखलाको महाभारत श्रेणीदेखि दक्षिणी भागमा पूर्वपश्चिम भई फैलिएर रहेको भूभाग नै शिवालिक अथवा चुरे क्षेत्र हो । सामान्य हिसाबमा तराई र महाभारत श्रृंखला विचमा रहेको भूभागलाई चुरे भनिन्छ । करिव चार करोड वर्ष पहिले गेगर थुप्रिएर Main Frontal Thrust र Main boundary thrust भौगर्भिक दरारहरूको बीचमा रहेको पहाडी भूभाग नै चुरे हो । नेपालमा यो ईलाम देखि कन्चनपुर सम्मका ३६ जिल्ला मा फैलिएको विभिन्न तथ्यहरु बाट देखिन्छ । देशको कूल भूभागको १२.७८ प्रतिशत र जनसंख्याको १७ प्रतिशत अर्थात लगभग ५० लाख मानिसहरु यस क्षेत्रमा बसोबास गरिरहेका छन् । उवड खावड भू बनौट, कमजोर र भिरालो भूभाग भएको तथा बलौटे रोडा मिसिएको माटो, कमलो चट्टानबाट निर्माण भएको यो कान्छो पहाड हो ।

यो क्षेत्र जैविक विविधता, तराईको उर्वरा फाँटलाई पठाउने पानी, जंगली जनावरहरूलाई आवत जावत गर्ने बाटो र बासस्थान आदिको लागि महत्वपूर्ण मानिएको छ । यस क्षेत्रमा विगत केही दशक यता वन पैदावरको अत्यधिक प्रयोग, अव्यवस्थित चरिचरण, आगलागी, ढुङ्गा, गिट्टि, बालुवाको अत्यधिक संकलन आदि क्रियाकलापबाट वन क्षेत्रको विनास तथा क्षयिकरण हुँदै आएको छ । जसको फलस्वरूप पानीका मुहानहरु सुक्ने, र घट्ने, खेती योग्य जमिनमा बालुवा थुप्रिने र पुरिने, जमिनहरु भासिने र ढविने, स्वच्छ पानी वगने खोलाहरुमा वगर बन्दै जानाले यस क्षेत्रमा बसोबास गरिरहेका मानिसहरुको जीवन यापनमा नयाँ नयाँ चुनौतीहरु थपिदै आएका छन् र जीवन यापन थप कष्टकर बन्दै गएको छ ।

वन विनासका कारणहरुमा खुला चरिचरण पनि एक प्रमुख कारण हो । घर पालुवा जनावरहरूलाई आफु खुशि वन क्षेत्र तथा खोला खहरे किनार क्षेत्रमा अव्यवस्थित रुपमा चराउने कार्यलाई अनियन्त्रित चरिचरण भनिन्छ । अनियन्त्रित र अति चरिचरणले चुरेको खुकुलो संवेदनशिल माटोलाई उप्काउने, थमान्ने, खल्मल्याउने, नयाँ र कलिला विरुवाहरु खाईदिने, कुल्चिदिने आदि कारणबाट विरुवा हुर्कन सक्दैनन् । चरिचरण हुँदै जाँदा पशुहरुले मनपराउने प्रजातीहरु खोजिखोजि खाईदिँदा ती प्रजातीहरुमा कमी हुन गई अन्तमा लोप सम्म हुने गर्दछन् । अत्यधिक चरिचरण भएमा बोटविरुवा घाँसपातको पुनर्उत्पादन प्रक्रिया नै रोकिन गै भूमी खाली हुने हुँदा सजिलै भूक्षय भै माटो तिब्र रुपमा बग्न थाल्दछ । त्यसै गरि नदी, खोला र खहरे क्षेत्रमा गरिने अनियन्त्रित चरिचरणले सो क्षेत्रमा प्राकृतिक रुपमा आउने घाँस तथा रुख प्रजातीका विरुवाको वृद्धिमा अवरुद्ध भई किनार क्षेत्र कमजोर हुने हुन्छ । यसको कारणले प्रत्येक वर्ष मनसुनको समयमा आउने बाढीले किनार क्षेत्रका उर्वरा भूमीलाई बगरमा परिणत गर्ने क्रमले निरन्तरता पाएको छ । जसको कारण भित्री मधेश तथा तराई क्षेत्रका नदी खोला तथा खहरे किनार क्षेत्र वर्षेनी अश्वाभाविक रुपमा वृद्धि भई खेति योग्य भूमी खुम्चिदो छ ।

उपरोक्त उल्लेख गरिएका कारणहरुबाट यस क्षेत्रमा थपिदै गएका समस्याहरुको सामना गर्न तथा चुनौतीहरूसँग जुध्न परिवर्तन नेपाल र जैविक विविधता संरक्षण संजालको अग्रसरता, स्थानीय सामुदायिक वन उपभोक्ता समूहहरुको प्रयास र जिल्ला वन कार्यालय, मकवानपुरको समन्वयमा चुरे क्षेत्रको फापरवारीमा आर्थिक वर्ष २०६४/०६५ देखि नै चरिचरण बन्दको कार्यक्रमहरुको प्रयास शुरुवात भएको थियो । खुल्ला चरिचरण बन्द अभियान तथा चुरे संरक्षणको बृहत जनचेतना अभियान कार्यक्रम अन्तर्गत परिवर्तन नेपाल, जैविक विविधता संरक्षण संजाल, राजनैतिक दल तथा फापरवारी ईलाका वन कार्यालयको अग्रसरतामा मिति २०७१/१२/०५ मा फापरवारी गा.वि.स. लाई खुल्ला चरिचरण मुक्त गा.वि.स. घोषणा गराउने निर्णयका साथ ९ वटै वडा भेला गरी खुल्ला चरिचरण मुक्त बनाउने निर्णय गरिएको थियो । २०७२ वैशाख १२ र २९ गते गएको महान् भुकम्पको पछाडि यो अभियानलाई जारी राख्नु उचित ठानिएन र भुकम्प पिडितहरुको राहत र उद्धार कार्यलाई प्राथमिकतामा राखि यस मकवानपुर जिल्लाका सम्पूर्ण सरकारी तथा गैर, सरकारी संस्थाहरु लागि परेका थिए । सामुदायिक वन उपभोक्ताहरुको आफ्नो गा.वि.स. लाई खुल्ला चरिचरण मुक्त बनाउने त्यो तिब्र ईच्छाले सधैं घचघच्याईनै रहेको थियो । मिति २०७२ चैत्र २१ गते परिवर्तन नेपाल र ईलाका वन कार्यालय फापरवारीको पहलमा पुन सा.व.उ.स., राजनैतिक दल, फापरवारी गा.वि.स.मा कार्यरत संघसंस्थाहरु, गा.वि.स., बुद्धिजिवि तथा समाजसेवीहरुको व्यापक भेलाले विश्व वातावरण दिवस पारेर घोषणा कार्यक्रम राख्ने निर्णय गरी संयुक्त भेलाहरु सम्पन्न गरिएका थिए । आर्थिक र समय अभावका कारण त्यस दिनलाई स्थगित गरी असोज ७ लाई तोकियो जुन दिनलाई नेपाल सरकारले संरक्षण दिवस घोषणा गरेको छ । यसै दिन आज हामी फापरवारी गा.वि.स. लाई खुल्ला चरिचरणमुक्त गा.वि.स. घोषणा गर्दै छौं ।

मकवानपुर जिल्लाको चुरे क्षेत्रको वन संरक्षण तथा व्यवस्थापन कार्य योजना अनुसार यस जिल्लाको हेटौँडा उप महानगरपालिका र एक नगरपालिका सहित २०?? ओटा गा.वि.स.हरु आंशिक वा पूर्ण रुपमा चुरे क्षेत्रमा पर्छन् । जिल्लाको कूल क्षेत्रफल २,४४,४५७ हे मध्ये चुरे क्षेत्रले ५५ प्रतिशत क्षेत्रफल (१,३६१,४०.५ हे) ओगटेको छ । यस क्षेत्रमा ४४,६२६ घरधुरीका २,४७,२४८ जनसंख्या बसोबास गरिरहेका छन् ।

## फापरवारी गा.वि.स. को विवरण

### भौगोलिक अवस्थिति

मकवानपुर जिल्लाको सदरमुकामबाट ४५ कि.मि. पूर्वमा पर्ने फापरवारी गा.वि.स.को पूरै भूभाग चुरे क्षेत्रमा पर्दछ । यस गा.वि.स.को पूर्वमा वागमति नदी, पश्चिममा शिखरपुर र छतिवन गा.वि.स., उत्तरमा वेतिनी र दक्षिणमा धियाल र राईगाउँ गा.वि.स. पर्दछ । यस गा.वि.स. को कूल क्षेत्रफल १७६.३२ वर्ग कि.मी. रहेको छ ।

### माटो र चट्टान

यस क्षेत्रमा पाँगो, बालुवा, तथा मसिनो ढुङ्गा मिसिएको चिम्टाईलो आदि प्रकारको माटो पाईन्छ । यहाँ पाईने चट्टानहरुमा Shale, Conglomerate, Sandstone, mudstone मुख्य रुपमा पाईन्छ ।

### खोलानाला

यस गा.वि.स. क्षेत्र भएर बग्ने मुख्य नदीमा चौराहा खोला जुन खोलाले वडा नं. ९, ७, ६, ३, ५, ४, २ र १ लाई छोएर बागमतिमा मिसेको छ। यसका सहायक खोलामा ढाडेखोला, देउजोर खोला, ठाडिखोला, कायरखोला, धनसाई खोला, बाखे खोला मनसाई खोला र अन्य खहरे खोलामा कटुसपानी, पाँचपाण्डव, लमकला र दकाँस पर्दछन्। बागमती नदी फापरवारी गा.वि.स. को पूर्व सिमाना हुँदै बग्ने सबैभन्दा ठूलो नदी हो।

### **वन, वनस्पति र वन्यजन्तु**

यस गा.वि.स. को कूल क्षेत्रफलको १७६८२ हे क्षेत्र वनले ढाकेको छ। यस क्षेत्रमा पाईने वनस्पतिहरुमा साल, कर्मा, साज, खयर, चाँप, बोटधंगेरी, जामुन, कुसुम, सतिसाल, चिउरी, वयर, सजिवन, कुरिलो, अम्रिसो, खर, वावियो, भोर्ला, खन्यू, आँप, आदि पाईन्छन् भने वन्यजन्तुहरुमा रतुवा, मृग, मलसाप्रो, दुम्सी, स्याल, प्याउरो, न्याउरीमुसा, चितुवा, वाँदर, सालक, गोहोरो, खरायो, आदि रहेका छन् भने चराचुरुङ्गीहरुमा ढुकुर, कोईली, जुरेली, सारु, कालिज, च्याखुरा, भंगेरा, गौथली, काग, लुईचे, मयुर, सुगा आदि हुन्।

### **चरिचरन मुक्त क्षेत्र घोषणामा सहभागि सा.व. हरु :**

फापरवारी गा.वि.स. अन्तर्गत कूल वन क्षेत्र १७६८२ हे रहेको छ। जस मध्ये ४० वटा सा.व. हरुलाई ७३११.५५ हे. हस्तान्तरण भैसकेको छ। यहाँ ४७ वटा कबुलियत वनहरुमा २१४.५५ हे. वन क्षेत्र गरिवीका रेखामुनिका वर्गलाई हस्तान्तरण गरिएको छ। हस्तान्तरित सा.व. को क्षेत्रफल मध्ये ..... हे. वनक्षेत्र फापरवारी गा.वि.स. बाहिर परेको छ। गा.वि.स. बाहिर परेतापनि यो क्षेत्र पनि चरिचरन मुक्त क्षेत्रको रुपमा व्यवस्थापन गरिने छ। फापरवारी गा.वि.स. मा रहेका समुदायलाई हस्तान्तरण भै बाँकि रहेको वन क्षेत्रमा पनि समुदायबाटै चरिचरन बन्द गर्न सा.व.उ.स. को सर्वसम्मतबाट निर्णय भैसकेको छ।

| सि.नं. | सा.व. को नाम           | ठेगाना      |
|--------|------------------------|-------------|
| १      | नम बुद्ध सा.व.उ.स.     | फापरवारी- ७ |
| २      | गोल्मेराजा सा.व.उ.स.   | फापरवारी- ७ |
| ३      | महाकाल सा.व.उ.स.       | फापरवारी- ७ |
| ४      | देउपुर सा.व.उ.स.       | फापरवारी- ६ |
| ५      | बुद्ध दर्शन सा.व.उ.स.  | फापरवारी- ६ |
| ६      | जलेश्वरी सा.व.उ.स.     | फापरवारी- ७ |
| ७      | पशुपति सा.व.उ.स.       | फापरवारी- ५ |
| ८      | शक्तिशाली सा.व.उ.स.    | फापरवारी- ५ |
| ९      | कैलाश सा.व.उ.स.        | फापरवारी- ५ |
| १०     | मूलडाँडा सा.व.उ.स.     | फापरवारी- ६ |
| ११     | बनकाली सा.व.उ.स.       | फापरवारी- ७ |
| १२     | कोन्छेयोडसुड सा.व.उ.स. | फापरवारी- ६ |
| १३     | जनप्रीय सा.व.उ.स.      | फापरवारी- ८ |
| १४     | लालीगुराँस सा.व.उ.स.   | फापरवारी- ७ |
| १५     | सल्लेडाँडा सा.व.उ.स.   | फापरवारी- ३ |
| १६     | मनकामना सा.व.उ.स.      | फापरवारी- ४ |
| १७     | गोरखनाथ सा.व.उ.स.      | फापरवारी- ४ |
| १८     | गौरीमाई सा.व.उ.स.      | फापरवारी- ७ |
| १९     | सुन्दर सा.व.उ.स.       | फापरवारी- ८ |
| २०     | बैकुण्ठ सा.व.उ.स.      | फापरवारी- ८ |
| २१     | अमृता सा.व.उ.स.        | फापरवारी- ९ |
| २२     | त्रिशक्ति सा.व.उ.स.    | फापरवारी- ३ |



|    |                             |             |
|----|-----------------------------|-------------|
| २३ | टाँके भोल्लेनी<br>सा.व.उ.स. | फापरवारी- २ |
| २४ | कालदिदधारी<br>सा.व.उ.स.     | फापरवारी- ९ |
| २५ | बाघभैरव<br>सा.व.उ.स.        | फापरवारी- १ |
| २६ | चुरियामाई<br>सा.व.उ.स.      | फापरवारी- १ |
| २७ | लोकप्रीय<br>सा.व.उ.स.       | फापरवारी- ७ |
| २८ | पाँचपाण्डव<br>सा.व.उ.स.     | फापरवारी- १ |
| २९ | हिमचुली<br>सा.व.उ.स.        | फापरवारी- ७ |
| ३० | आकाश<br>सा.व.उ.स.           | फापरवारी- १ |
| ३१ | कटुशपानी<br>सा.व.उ.स.       | फापरवारी- ७ |
| ३२ | रुद्रकाली<br>सा.व.उ.स.      | फापरवारी- ४ |
| ३३ | पारंपाखाहर्दा<br>सा.व.उ.स.  | फापरवारी- ५ |
| ३४ | त्रिवेणी<br>सा.व.उ.स.       | फापरवारी- २ |
| ३५ | तिरतिरेधारा<br>सा.व.उ.स.    | फापरवारी- २ |
| ३६ | डाँफेबगेरी<br>सा.व.उ.स.     | फापरवारी- २ |
| ३७ | भैरव<br>सा.व.उ.स.           | फापरवारी- ७ |
| ३८ | कृष्णगैरी<br>सा.व.उ.स.      | फापरवारी- ३ |
| ३९ | इन्द्रणी<br>सा.व.उ.स.       | फापरवारी- ३ |
| ४० | रत्नदेवी<br>सा.व.उ.स.       | फापरवारी- ७ |

#### खुल्ला चरिचरन बन्द पश्चातका अपेक्षित उपलब्धीहरु :

- ✗ बनको पुनरोत्पादनमा सुधार भई बनको स्तर वृद्धि हुने,
- ✗ जनावरहरुमा रोगको प्रसारणमा कमी आउने,
- ✗ भू-स्खलन, बाढिपहिरो रोकथाम, आगलागिमा कमी, जैविक विविधताको संरक्षण तथा प्रवर्धन
- ✗ काठ, दाउरा, घाँसपात, स्याउला, जडिबुटि आदि बन पैदावारको उपलब्धतामा वृद्धि,
- ✗ रेड अन्तरगत कार्वन व्यापारमा जान सकिने र आय आर्जन तथा रोजगारिमा वृद्धि गर्न सकिने,
- ✗ बन पैदावारमा आधारित उद्योग धन्दाको लागि कच्चा पदार्थको उपलब्धता र रोजगारीको अवसरको सृजना,
- ✗ उन्नत जातको पशुपालनमा वृद्धि हुने,
- ✗ घाँस तथा दाउरा संकलनको समयमा उल्लेखनिय कमि आई नियमित स्कूल जाने विद्यार्थीको संख्यामा वृद्धि,
- ✗ नदी खोला तथा खहरेमा आउने बाढिले खोला किनारमा रहेका खेती योग्य जमिनमा हुने क्षती कमी भई उत्पादन तथा उत्पादकत्वमा वृद्धि,
- ✗ भकारोमा पशु बस्तुको मल वृद्धि भई यसको प्रचुर प्रयोगबाट माटोको गुणस्तरमा सुधार आई उत्पादन र उत्पादकत्वमा वृद्धि हुने,
- ✗ पशु बस्तुलाई बन्देज गरेर पाल्दा पशु बस्तुको उत्पादन तथा उत्पादकत्वमा वृद्धि भई थोरै पशुबस्तुबाट पनि धेरै आमदानी लिन सक्ने,
- ✗ खुला पशु बस्तुको कारण अरुको वाली नोक्सान गर्दा छिमेकी सँग हुने भै भगडामा कमी आई समाजिक सदभाव वृद्धि हुने,

- ✗ मरुभूमीउन्मुख खेती योग्य जमिनहरुको पुनरोत्थानमा महत्वपूर्ण योगदान,
- ✗ जंगली जनावर तथा पशुपक्षिहरुको आहार तथा वासस्थानमा बृद्धि भई Eco-System मा सकारात्मक प्रभाव,
- ✗ महिला तथा बालबालिकाको कार्यबोझमा कमीआई उनिहरुको सशक्तिकरणमा सकारात्मक सहयोग,
- ✗ पर्या पर्यटनमा सम्भावनामा बृद्धि ।

#### चरिचरन मुक्त क्षेत्र अभियान सफल पार्न गर्नुपर्ने कार्यहरु :

- ❖ छिटो भन्दा छिटो पशुपालक कृषकहरुका लागि सामुदायिक वनमा भुईँघाँस, डालेघाँस, आदिको व्यापकरूपमा बृक्षरोपण गरी संरक्षण र संवर्धन गर्नु पर्ने ,
- ❖ परम्परागत पशुपालनको सट्टा उन्नत पशुपालनमा जोड दिनु पर्ने । स्थानीय जनताहरुको पशुहरुलाई पानी खुवाउने सुविधाको लागि ईनार, पोखरी, कुवाको उचित व्यवस्था गर्ने,
- ❖ परम्परागत खुला चरिचरन प्रणालीमा सुसधार ल्याउन स्थानीय जनताको जनचेतनाको स्तर बृद्धि गरी वानी व्यहोरामा परिवर्तन ल्याउने कार्यक्रम संचालन गर्नु पर्ने,
- ❖ खुल्ला चरिचरन बन्द कार्यक्रमले वन क्षेत्र तथा नदी, खोला खहरे किनार क्षेत्र लगायत समग्र प्राकृतिक वातावरणलाई अनुकूल प्रभाव पार्ने हुँदा यसको दिगो प्रवर्धनको लागि सम्बन्धित निकाय लगायत विकाससँग सम्बन्धित अन्य निकायहरुबाट पनि आवश्यकता अनुसारको कार्यक्रमहरु संचालन हुनुपर्ने ।

#### निष्कर्ष :

वन विनास र वन क्षेत्र तथा नदी, खोला खहरे किनार क्षेत्रका खेति योग्य भूमिको ह्रास विभिन्न कारणहरु मध्ये अनियन्त्रित चरिचरन पनि एक प्रमुख कारण हो । यसको रोकथाम, नियन्त्रण तथा उचित व्यवस्थापनबाट वन क्षेत्र तथा नदी, खोला खहरे किनार क्षेत्रको संरक्षण र सम्वर्धन भई स्थानीय समुदायको जिविकोपार्जनमा महत्वपूर्ण योगदान पुग्नेछ । वन क्षेत्रमा खुला चरिचरन बन्द गर्न सबै सरोकारवालाहरु एकजुट भई चुरे क्षेत्रको वन तथा वातावरण संरक्षणमा उल्लेखनीय योगदान गर्न आह्वान गर्दछौ ।

### ४.२ उत्कृष्ट सामुदायिक वनहरुको विवरण

यस जिल्लामा हस्तान्तरित सामुदायिक वनहरु मध्ये वन संरक्षण, वन व्यवस्थापन, व्यवस्थित वनको सदुपयोग, आर्थिक अभिलेख व्यवस्थापन, लेखा परिक्षण, वार्षिक प्रतिवेदन पेश, समूहको सक्रियता आदि विभिन्न प्रकृयाका आधारमा प्रत्येक वर्ष उत्कृष्ट समूहहरु छनौट गरी विभिन्न विधामा पुरस्कृत गरिदै आएको छ । पुरस्कृत समूहहरुको विवरण तलको तालिकामा दिइएको छ ।

| क्र.सं.             | उपभोक्ता समूहको नाम र ठेगाना     | प्राप्त स्थान | विधा                         |
|---------------------|----------------------------------|---------------|------------------------------|
| <b>आ.व.२०६९/०७०</b> |                                  |               |                              |
| १.                  | पिप्ले पोखरा सा.व.उ.स.,हेटौँडा-५ | प्रथम         | उत्कृष्ट सामुदायिक वन        |
| २.                  | अशोक सा.व.उ.स., हेटौँडा-२०       | द्वितीय       | उत्कृष्ट सामुदायिक वन        |
| ३.                  | चनौटा सा.व.उ.स., वसामाडी-१       | तृतीय         | उत्कृष्ट सामुदायिक वन        |
| <b>आ.व.२०७०/०७१</b> |                                  |               |                              |
| १.                  | डिपाड सा.व.उ.स., मनहरी-२         | प्रथम         | उत्कृष्ट सामुदायिक वन        |
| २.                  | मनकामना सा.व.उ.स.,म.गढी-९        | द्वितीय       | उत्कृष्ट सामुदायिक वन        |
| ३.                  | महांकाल सा.व.उ.स., थाहा-९        | तृतीय         | उत्कृष्ट सामुदायिक वन        |
| <b>आ.व.२०७१/०७२</b> |                                  |               |                              |
| १.                  | सुन्दर सा.व.उ.स., हेटौँडा-१,२    | प्रथम         | उत्कृष्ट सामुदायिक वन        |
| २.                  | न्युरेनी सा.व.उ.स., हेटौँडा-७    | द्वितीय       | उत्कृष्ट सामुदायिक वन        |
| ३.                  | मनकामना सा.व.उ.स., मनहरी-३       | तृतीय         | उत्कृष्ट सामुदायिक वन        |
| <b>आ.व.२०७०/०७१</b> |                                  |               |                              |
| १.                  | रानी सा.व.उ.स., हेटौँडा-६        | प्रथम         | वन्यजन्तु संरक्षण प्रोत्साहन |
| २.                  | सुन्दर सा.व.उ.स., हेटौँडा-१,२    | द्वितीय       | वन्यजन्तु संरक्षण प्रोत्साहन |
| ३.                  | मनकामना सा.व.उ.स., मनहरी-३       | तृतीय         | वन्यजन्तु संरक्षण प्रोत्साहन |

| आ.व.२०७१/०७२ |                                     |         |                              |
|--------------|-------------------------------------|---------|------------------------------|
| १.           | रानी सा.व.उ.स., हेटौंडा-६           | प्रथम   | वन्यजन्तु संरक्षण प्रोत्साहन |
| २.           | जरुङ्गशक्ति सा.व.उ.स., हेटौंडा-१९   | द्वितीय | वन्यजन्तु संरक्षण प्रोत्साहन |
| ३.           | अशोक सा.व.उ.स., हेटौंडा-२०          | तृतीय   | वन्यजन्तु संरक्षण प्रोत्साहन |
| आ.व.२०७१/०७२ |                                     |         |                              |
| १.           | जरुङ्गशक्ति सा.व.उ.स., हेटौंडा-१९   | प्रथम   | चुरे संरक्षण                 |
| २.           | त्रिवेणी सा.व.उ.स., छतिवन-९         | द्वितीय | चुरे संरक्षण                 |
| ३.           | हात्तिचरण सा.व.उ.स., छतिवन-४        | तृतीय   | चुरे संरक्षण                 |
| आ.व.२०७२/०७३ |                                     |         |                              |
| १.           | सुन्दर सा.व.उ.स., हेटौंडा-१,२       | प्रथम   | उत्कृष्ट सामुदायिक वन        |
| २.           | न्युरेनी सा.व.उ.स., हेटौंडा-७       | द्वितीय | उत्कृष्ट सामुदायिक वन        |
| ३.           | मनकामना सा.व.उ.स., मनहरी-३          | तृतीय   | उत्कृष्ट सामुदायिक वन        |
| आ.व.२०७२/०७३ |                                     |         |                              |
| १.           | रानी सा.व.उ.स., हेटौंडा-६           | प्रथम   | वन्यजन्तु संरक्षण प्रोत्साहन |
| २.           | जरुङ्गशक्ति सा.व.उ.स., हेटौंडा-१९   | द्वितीय | वन्यजन्तु संरक्षण प्रोत्साहन |
| ३.           | अशोक सा.व.उ.स., हेटौंडा-२०          | तृतीय   | वन्यजन्तु संरक्षण प्रोत्साहन |
| आ.व.२०७३/०७४ |                                     |         |                              |
| १.           | चुच्चेखोला सा.व.उ.स., हेटौंडा-१७    | प्रथम   | उत्कृष्ट सामुदायिक वन        |
| २.           | सुनाचुरी सा.व.उ.स., मनहरी ६         | द्वितीय | उत्कृष्ट सामुदायिक वन        |
| ३.           | मुलखोला सा.व.उ.स., बागमति १         | तृतीय   | उत्कृष्ट सामुदायिक वन        |
| आ.व.२०७३/०७४ |                                     |         |                              |
| १.           | असोक सा.व.उ.स., हेटौंडा-१७          | प्रथम   | वन्यजन्तु संरक्षण प्रोत्साहन |
| २.           | भैरव सा.व.उ.स., हेटौंडा-१           | द्वितीय | वन्यजन्तु संरक्षण प्रोत्साहन |
| ३.           | कालिका सा.व.उ.स., भीमफेदी २         | तृतीय   | वन्यजन्तु संरक्षण प्रोत्साहन |
| आ.व.२०७३/०७४ |                                     |         |                              |
| १.           | रामधुनी क.व.उ.स. हेटौंडा-हेटौंडा १८ | प्रथम   | उत्कृष्ट क.व.                |
| २.           | चित्रेपानी क.व.उ.स., हेटौंडा-१५     | द्वितीय | उत्कृष्ट क.व.                |
| ३.           | क्याम्पाडाँडा क.व.उ.स., हेटौंडा १९  | तृतीय   | उत्कृष्ट क.व.                |
| आ.व.२०७३/०७४ |                                     |         |                              |
| १.           | सिमातमाई सा.व.उ.स.वकैया ५           | प्रथम   | चुरे संरक्षण                 |
| २.           | चित्रेपानी सा.व.उ.स., हेटौंडा-७, १५ | द्वितीय | चुरे संरक्षण                 |
| ३.           | वेतखोल्सी सा.व.उ.स., हेटौंडा-९      | तृतीय   | चुरे संरक्षण                 |

| आ.व.२०७३/०७४                |         |                       |
|-----------------------------|---------|-----------------------|
| नवराज बतौला हेटौंडा ११      | प्रथम   | निजि वन धनी प्रोत्सान |
| जनकबहादुर रेग्मी हेटौंडा ११ | द्वितीय | निजि वन धनी प्रोत्सान |
| बिदुर बर्दिया, म.गढी ६      | तृतीय   | निजि वन धनी प्रोत्सान |

### ४.३ सामुदायिक वन उपभोक्ता समितिले ध्यान दिनु पर्ने कुराहरु

- ❖ सा.व.उ.स.का सदस्यहरु अन्य कुनै सा.व.उ.स.को सदस्य छन्, छैनन् ? छन् भने कुन समूहमा कति घरधुरी आवद्ध छन् ।
- ❖ सामुदायिक वन उपभोक्ता समितिको म्याद छ, छैन ? गठन मिति, अवधि ।
- ❖ समितिको फेरबदल पछिल्लो पटक कहिले भएको हो ? सो को प्रतिलिपी जिल्ला वन कार्यालय, सेक्टर वन कार्यालय तथा इलाका वन कार्यालयमा पठाउन छुट भयो की ?
- ❖ समिति गठन कसरी भएको हो ? सर्वसम्मत/चुनावी प्रणालीबाट । नव गठित समितिमा सार्वजनिक मुद्दा लागेका व्यक्तिहरु परेका छन्, छैनन् ? सबै वर्ग जात जाति र लक्षित वर्गका व्यक्तिहरु परेका छन्, छैनन् ? पूर्व समितिबाट वरवृत्तभार भयो, भएन ?
- ❖ विगतका पदाधिकारीहरुको नाममा वेरुजु छ, छैन ? छ भने असुली भएको छ की छैन ?
- ❖ कार्यसमिति गठन गर्दा टोलटोलको महिला, विपन्न र पिछडिएको वर्गको प्रतिनिधित्व गराइएको छ, छैन ?
- ❖ विधानमा नाम नभएका व्यक्ति उपभोक्तामा पर्दैनन् र त्यस्ता व्यक्तिको निर्णयात्मक भूमिका र वन पैदावार प्राप्त गर्ने उपभोक्ता सरहको अधिकार हुँदैन भन्ने समिति वा समूह सदस्यलाई थाहा छ, छैन ?
- ❖ महिला उप-समिति गठन गरेको छ, छैन ?
- ❖ गत आ.व.मा साधारण सभा बसेको छ, छैन ? भएको भए मिति र कति पटक बसेको छ ?
- ❖ गत आ.व.को साधारण सभामा महिला उपस्थिति कति थियो ?
- ❖ विधानमा सम्पन्नता स्तरिकरण गरी घरधुरी यकिन गरेको छ, छैन ? छ भने विपन्न, मध्यम र धनी कति घरधुरी छन्?
- ❖ टाँचा निर्माण गरिएको छ, छैन ? टाँचा जि.व.का.मा दर्ता गरिएको छ, छैन ?
- ❖ टाँचा बनाई दर्ता गरेको भए कस्को जिम्मामा छ ?
- ❖ निरिक्षण पुस्तिका, सूचना पाटी, दर्ता चलानी किताव राखिएको छ, छैन ?
- ❖ समूहको कार्यालय भवन आफ्नै वा भाडामा के छ ? छैन ?
- ❖ वन र वातावरण सँग सम्बन्धित पुस्तक छ, छैन ? प्रचार प्रसार सामाग्री छपाउने गरेको छ, छैन ?
- ❖ नजिकको वन समूहहरु बीचमा वन संरक्षण गर्न अन्तर्क्रिया गरिन्छ, गरिदैन ?
- ❖ वन संरक्षण गर्ने कार्यमा त्यस समूहका उपभोक्ताहरुलाई पुरस्कृत गरिएको छ, छैन ?
- ❖ विपन्न वर्गको उप समूह बनाएको छ, छैन ?
- ❖ सा.व.को आम्दानी गरिवी न्युनिकरणमा लगानी गरिएको छ, छैन ?
- ❖ सीपमुलक तालिम आवश्यक छ, छैन ? छ भने कुन विषयमा तालिम चाहिन्छ ?
- ❖ त्यस समूह र नजिकको समूह मिलेर महिला सहजकर्ता वा सामुदायिक रेञ्जर भर्ना गर्न सकिन्छ, सकिदैन ?
- ❖ यस आ.व.को अनुमानित आय/व्यय विवरण साधारण सभामा पेश भयो, भएन ? पेश गरेको भए साधारण सभाले अनुमोदन गरेको छ, छैन ?
- ❖ गत आ.व.को वार्षिक प्रतिवेदन उपर इ.व.का.बाट जाँच भई रिपोर्ट जिल्ला वन कार्यालयमा पुगेको छ, छैन ? सामुदायिक विकास कार्यको ल.ई., जाँच पास, कार्य सम्पन्न प्रतिवेदन छ, छैन ?
- ❖ गत आ.व.को वार्षिक प्रगति विवरण जिल्ला वन कार्यालय, सेक्टर वन कार्यालय र इलाका वन कार्यालयमा पेश गरियो कि गरिएन ?
- ❖ विगत देखि हालसम्मको वेरुजु छ भने वेरुजु असुली भएको छ, छैन ?
- ❖ यस आ.व.को हालसम्मको मौज्दात रकम कति बाँकी छ ?
- ❖ समूहको स्थायी लेखा नम्बर (PAN) छ, छैन ?

- ❖ कार्य योजना नविकरण गर्दा पहिलेको कार्य योजना समिक्षा गरिएको छ, छैन ? वन कार्ययोजना स्वीकृति/संशोधन भएपछि समूहलाई टोल बैठक, आम भेला बोलाई जानकारी गराइएको छ, छैन ? छ भने कहिले गराइयो ?
- ❖ विगतमा तालिम, भ्रमण, गोष्ठीमा भाग लिएका व्यक्तिहरुले गोष्ठीबाट सिकेको ज्ञान गाउँ, टोलमा जनता भेला गरी सिकाएका छन्, छैनन् ?
- ❖ समूहका पदाधिकारीहरुले तालिमबाट सिकेका कुराबाट समूहलाई लाभ पुगेको छ, छैन ?
- ❖ जिन्सी ऋण, अनुदान दिएको छ, छैन ? छ भने सो को विल भरपाई राखेको छ, छैन ?
- ❖ समितिको मासिक बैठक कुन मितिमा बस्ने गरेको छ ? विगत महिनाको मासिक बैठकको निर्णय प्रतिलिपि जिल्ला वन कार्यालयमा पेश भयो, भएन ?
- ❖ लेखा परिक्षक समूहले तोकेको छ, छैन ?
- ❖ लेखा परिक्षक मु.अ.क.(VAT) मा दर्ता भई स्थायी लेखा नम्बर प्राप्त हो, होइनन् ?
- ❖ बैंक खाता छ, छैन ? छ भने कुन बैंकमा सञ्चालित छ र खाता नंवर कति हो ?
- ❖ विधान अनुसार कोष सञ्चालन गर्ने पदाधिकारीको नामबाट बैंक कारोबार भएको छ, छैन ?
- ❖ सामुदायिक वनको वार्षिक कार्यतालिका अनुसार वन व्यवस्थापन कार्य भएको छ, छैन ?
- ❖ यस आ.व.को वार्षिक कार्यतालिका छ, छैन ?
- ❖ यस आ.व.को प्रस्तावित वार्षिक कार्यक्रम जिल्ला वन कार्यालयमा पेश भयो, भएन ?
- ❖ उपभोक्ताको उजुरी गुनासो छ, छैन ? छ भने सुनुवाइ भयो, भएन ?
- ❖ काठ/दाउरा वितरण डिपो सञ्चालन छ, छैन ?
- ❖ वार्षिक दिवसको अवसर पारी स्वमूल्यांकन गोष्ठी गर्ने गरेको छ, छैन ? समूहमा के कस्ता विवाद छन् ? विवाद समाधान गर्न के गरियो ?
- ❖ समूहको कार्यालयमा सूचना पाटी राखी त्यसमा आय व्यय विवरण टाँस हुन्छ, हुँदैन ?
- ❖ विधान स्वीकृत वा संशोधन भएपछि समूहलाई टोल बैठक, आम भेला बोलाई जानकारी गरिएको छ, छैन ? छ भने कहिले गरियो ?
- ❖ समूह भेलामा महिला, दलित र पिछडिएका वर्गको उपस्थिति कस्तो छ ? कुन कुन सरकारी, गैर सरकारी संघ संस्थाले त्यस समूहलाई सहयोग गरिरहेका छन् ? त्यसको जानकारी जिल्ला वन कार्यालयमा पठाएको छ, छैन ? विपन्न वर्गको लागि सिपमुलक तालिम, गोष्ठी, भ्रमण गराउनु भयो ? समूहले गरेका उत्कृष्ट कार्यहरुको प्रचार प्रसार र रिपोर्टिङ पत्रिकामा र वन कार्यालयहरुमा नियमित रुपले पेश गर्ने गरेको छ, छैन ?
- ❖ कार्ययोजना अनुसार भएका कार्यको निरीक्षण तथा अनुगमन गरी प्रतिवेदन तयार गर्ने पद्धति छ, छैन ?
- ❖ समितिले निर्णय गर्दा विधान र कार्ययोजना अनुसार गरेको छ, छैन ?
- ❖ नयाँ निर्देशिका अनुसार सा.व.को इन्भेन्ट्री भएको छ, छैन ? सुखड ढलापडा रुखको लगत लिएको छ, छैन ?
- ❖ कार्ययोजनाको लागि निर्देशन (Prescription) लेख्दा वनको अवस्था, भू-क्षय, चोरी कटान, अति चरिचरण, अतिक्रमण आगलागी जस्ता समस्याहरुमा ध्यान दिइएको छ, छैन ?
- ❖ खण्ड, उपखण्ड अनुसार वन संरक्षण, विकास तथा सदुपयोग कार्य तालिका छ, छैन ?
- ❖ वन पैदावारको माग र आपूर्तिको तथ्यांक कार्ययोजनामा समावेश छ, छैन ?
- ❖ सा.व. क्षेत्रमा भू-क्षय छ, छैन ? छ भने कति हेक्टर छ ?
- ❖ विगतमा आगलागी भएको छ, छैन ? भएको भए कति हेक्टर नाक्सानी भयो ?
- ❖ सामुदायिक वनमा चरिचरण खल्ला छ, छैन ?
- ❖ वीउ संकलन गर्न सकिन्छ, सकिदैन ? कुन जातको वीउ संकलन गर्न सकिन्छ ?
- ❖ गत वर्षमा विरुवा उत्पादन भयो, भएन ? कति भयो ?
- ❖ वृक्षारोपण गरेको छ, छैन ? भए कति हेक्टर ?

- ❖ गत वर्षहरुमा वन सदुपयोग गर्दा कटान गरिएका रुख संख्या र वृक्षारोपण गरेको संख्या मेल खाएको छ, छैन ?
- ❖ गत आ.व.मा कुल आम्दानी कति भयो ?
- ❖ गत आ.व.मा कुल आम्दानी मध्ये वन विकास कार्यमा कति प्रतिशत खर्च भयो ?
- ❖ गत आ.व.मा समूह बाहिर विक्री वितरण गर्न स्वीकृत भई निकासी हुन बाँकी वन पैदावार छ, छैन ?
- ❖ विधानमा संलग्न घरधुरीको नामावली अनुसार आन्तरिक वन पैदावार वितरणको लगत पेश गरेको छ, छैन ?
- ❖ त्यस समूह क्षेत्र भित्र फर्निचर उद्योग, सःमिल, इटा भट्टा छ, छैन ?
- ❖ जडिवुटी तथा गैह्रकाष्ठ विरुवा खरिद/उत्पादन गरेको छ, छैन ? छ भने कुन जातको ?
- ❖ सा.व.क्षेत्रबाट जडिवुटी संकलन गरेको छ, छैन ?
- ❖ सा.व.मा संरक्षित वनस्पति छ, छैन ? छ भने संरक्षणको व्यवस्था मिलाइएको छ, छैन ?
- ❖ संरक्षित वन्यजन्तु छन्, छैनन् ? छन् भने संरक्षणको व्यवस्था मिलाइएको छ, छैन ?
- ❖ वन सदुपयोग गर्नु अघि वन कटानीबाट हुने क्षति वारे लेखाजोखा हुन्छ, हुदैन ? गत वर्षहरुमा वाटो, वनपथ, अग्निपथ निर्माण गर्दा हटाइएका वोटविरुवा र माटोको क्षतिपूर्ति भयो, भएन ?
- ❖ निजी वन हुर्काउने व्यक्तिलाई मद्दत पुर्याइएको छ, छैन ?
- ❖ गा.वि.स.तथा अन्य संस्थाहरूसँग साभेदारी गरी कुन कुन कार्य सम्पन्न गरियो ? वाटो, शिक्षा, खानेपानी, ढल जस्ता सामुदायिक विकासका लागि खर्च गरिएको रकम सदुपयोग भयो, भएन ? समिक्षा प्रतिवेदन जिल्ला वन कार्यालयमा पेश गरियो, गरिएन ?
- ❖ आगलागि हुने मौसममा गस्ती परिचालन गराइन्छ, गराइदैन ?
- ❖ भाडी सफा गर्दा वनस्पति विविधता र वन्य जन्तु, पन्छि, किरा संरक्षण हुने गरी कार्य गरिन्छ, गरिदैन ?

## ४.४ वन डढेलो सम्बन्धि केही जानकारी

### वन डढेलो लाग्नाका कारणहरु

- प्राकृतिक कारणहरु- ज्वालामुखी, घर्षण, सूर्यको ताप, चट्यांग आदि
- मानवजन्य कारणहरु-अन्जान वा हेलचेक्र्याइ (३२ प्रतिशत), स्वार्थपूर्ति वा जानाजानी (६४ प्रतिशत) थाहा नपाएको कारणबाट (४ प्रतिशत)

### डढेलोको किसिम

- सतह डढेलो (Surface Fire)
- जमिन डढेलो (Ground Fire)
- छत्र डढेलो (Crown Fire)

### वन डढेलोका असर र परिणाम

- जैविक विविधता को नाश,
- वायु प्रदूषण र कार्बनडाइ अक्साइडको मात्रामा वृद्धि,
- भू-क्षयमा बढावा,
- पानीको श्रोतमा कमी,
- खाद्य संकट ।

### वन डढेलोको रोकथाम र नियन्त्रण

- **रोकथाम:** प्रज्वलनशिल पदार्थ हटाउने, वनमा अग्निरेखा निर्माण गर्ने, जनचेतना र प्रचारप्रसार गर्ने गराउने, आगो लगाउनेलाई कडा दण्डजरिवाना गर्ने व्यवस्था गर्ने ।
- **नियन्त्रण:** वन डढेलो लाग्नासाथ सूचना दिने र स्याउला, पानी वा स्थानिय स्तरमा पाईने साधन प्रयोग गरी निभाउने, अनियन्त्रित आगो भए प्रतिरोधात्मक आगो लगाउने ।

## ४.५ जलवायु परिवर्तन, यसको प्रभाव र वनको भूमिका

### ४.५.१ मौसम, जलवायु र जलवायु परिवर्तन

पृथ्वीको कुनै स्थानमा तापक्रम, आर्द्रता, वायुको चाँप, वर्षा, बादल आदिका कारणले तात्कालिन वा छोटो समयमा भएको वायुमण्डलको अवस्था मौसम हो । अथवा स्थानिय वायुमण्डलमा तात्कालिक छोटो समयमा हुने अल्पकालीन अवस्थालाई नै मौसम भनिन्छ ।

मौसमको लामो समयको (दीर्घकालीन अवधिको) औषत अवस्था जलवायु हो । दीर्घकालिन रूपमा लामो समय देखि पृथ्वीमा चलिआएको तापक्रम, आर्द्रता, वर्षा, वतास र उग्रमौसमी अवस्थाहरुमा आउने परिवर्तन नै जलवायु परिवर्तन हो । जलवायु परिवर्तन सम्बन्धि संयुक्त राष्ट्रसंघिय संरचना महासन्धि अनुसार जलवायु परिवर्तन भन्नाले प्रत्यक्ष वा परोक्ष रूपमा मानव कृयाकलापसँग सम्बन्धित भई विश्वको वायुमण्डलको संरचनालाई परिवर्तन गर्ने र तुलनात्मक समयावधि भित्र प्राकृतिक रूपमा परिक्षण भएको जलवायुको परिवर्तनलाई जनाउँछ । साधारणतया जलवायुको लेखाजोखा गर्न ३० वर्ष वा सो भन्दा बढीको अवधि उपयुक्त मान्ने गरिएको छ । जलवायु परिवर्तन प्राकृतिक र मानवीय कृयाकलापको कारणले हुने गर्दछ । विभिन्न प्राकृतिक कारणहरुले गर्दा विश्व जलवायु परिवर्तन भई नै रहेको हुन्छ । जलवायु परिवर्तन नियमित प्रकृया भएपनि विगत एक शतक अवधिको तथ्यांक लेखाजोखा गर्दा यसका तत्वहरुमा परिवर्तन भएको पाईएको छ ।

### ४.५.२ हरितगृह ग्याँस र हरितगृह प्रभाव

हरितगृह ग्याँस भन्नाले वायुमण्डलमा जम्मा भएका त्यस्ता ग्याँसहरुको समूह हो, जुन विश्वव्यापी तापक्रमको वृद्धि र जलवायु परिवर्तनका लागि जिम्मेवार छ । क्योटो अभिसन्धि अनुसार मुख्य हरितगृह ग्याँसहरुमा कार्बनडाई अक्साइड ( $\text{CO}_2$ ), मिथेन ( $\text{CH}_4$ ), नाइट्रस अक्साइड ( $\text{N}_2\text{O}$ ), हाइड्रोफ्लोरो कार्बन (HFCs), परफ्लोरो कार्बन (PFCs) र सल्फरहेक्जा फ्लोराइड ( $\text{SF}_6$ ) गरी ६ किसिमका ग्याँसहरु पर्दछन् । हरितगृह प्रभाव सिर्जना गर्न मद्दत पुऱ्याउने यी ग्याँसहरुलाई हरितगृह ग्याँस भनिन्छ । पृथ्वीबाट परावर्तित भएको उर्जा (ताप शक्ति) लाई हरितगृह ग्याँसहरुले संचित गरी राख्ने र उर्जाको केही अंश रोकेर पृथ्वीतिर फर्काइदिन्छन् र पृथ्वीको सतहको तापक्रमलाई व्यवस्थित गर्दछन् । यही प्रक्रियालाई नै हरितगृह प्रभाव (Greenhouse Effect) भनिन्छ । हरितगृह ग्याँसहरु मध्ये कार्बनडाई अक्साइड, मिथेन र नाइट्रस अक्साइडहरुले विश्वको तापक्रम बढाउन ८० प्रतिशत योगदान गरेका छन् । मिथेन र नाइट्रस अक्साइडले कार्बनडाई अक्साइड भन्दा क्रमशः २९ गुणा र २७० गुणा बढी हरितगृह प्रभाव पार्दछन् । हरितगृह ग्याँसहरुको स्तर वृद्धिभएको कारण पृथ्वीको वायुमण्डल, समुद्र तथा जमीनको औषत तापक्रम वृद्धि भएको छ, यसैलाई विश्वव्यापी उष्णीकरण (Global warming) भनिन्छ । विश्वको तुलनामा नेपालको हरितगृह ग्याँस उत्सर्जन ०.०२५ प्रतिशत मात्र छ ।

हरितगृह ग्याँस उत्सर्जनको प्रमुख श्रोतहरुमा वनजंगलको विनास, कोइला तथा खनिज जन्य इन्धनको अत्याधिक प्रयोग, औद्योगिकीकरण, शहरीकरण, कृषि क्षेत्रको आधुनिकीकरण, भू-उपयोग प्रणालीमा परिवर्तन आदि पर्दछन् । आधुनिक विकासको लहरले यातायात, उद्योग र कृषि आदि क्षेत्रमा अत्याधिक विकास र विस्तार भएको छ । यही कारणले निस्कने कार्बनडाई अक्साइड, मिथेन र नाइट्रस अक्साइड जस्ता ग्याँसहरु जसले सूर्यबाट प्राप्त ताप उर्जा र पृथ्वीबाट परावर्तित भएको उर्जालाई पृथ्वीको वायुमण्डलमा लामो समय सम्म रहरहन मद्दत पुऱ्याउँदछन् । जसमो कारणले गर्दा अन्ततः विश्वकै जलवायुमा परिवर्तन भईरहेको छ ।

### ४.५.३ जलवायु परिवर्तनको असर/प्रभाव

जलवायुका प्रमुख तत्वहरु जस्तै : तापमानमा वृद्धि, वर्षाको प्रकृयामा परिवर्तन (अतिवृष्टि, अनावृष्टि, खण्डवृष्टि) तथा ऋतुकालमा आएको परिवर्तनका कारण जलवायुमा परिवर्तन भएको देखिएको हो । जलवायुमा आएको अनपेक्षित परिवर्तनले पृथ्वीको समग्र वातावरणीय र पारिस्थितिकीय प्रणालीमा प्रभाव पार्न थालेको छ । जसको परिणाम स्वरूप जलश्रोत, कृषि, वन तथा जैविक विविधता, मानव स्वास्थ्य, पूर्वाधारका साथै समग्र जिविकोपार्जनका क्षेत्रमा प्रत्यक्ष असर परेको देख्न सकिन्छ । हिमपातमा कमी आउनु, पानी मुहान सुक्नु, खोला/नदीमा पानीको बहावमा कमी आउनु, भूमिगत जल भण्डारणमा कमी आउनु, सिमसार क्षेत्रहरु घट्नु वा गेग्रान थुप्रिनु, शितलहर बढ्नु, भू-क्षय, बाढी पहिरो, हिमताल विष्फोट, कृषि उत्पादनमा ह्रास, विभिन्न रोग तथा किराहरुको प्रकोप, असिना/चक्रिय हुरीले नगदे र खाद्यान्न वालीमा नोक्सानी बढ्दै जानु, नयाँ किसिमका भार पात देखा पर्नु, समय अगावै वनस्पतिको फुल फुल्नु र वाली पाक्नु, आगलागी तथा वन

डहेलोमा वृद्धि, चराचुरुङ्गी तथा वन्यजन्तुहरुले वासस्थान परिवर्तन गर्नु, नयाँ स्थानमा मलेरिया, डेङ्गु, कालाजार, टाइफाइड जस्ता रोग देखापर्नु आदि अनुभव गरिएका जलवायु परिवर्तनबाट श्रृजित केही असर एवं प्रभावहरु हुन् । यसको असरबाट सबैभन्दा बढी जलश्रोत, कृषि र वन जस्ता क्षेत्रमा आश्रीत रहने गरिव र न्यून आय भएका सिमान्तकृत समुदायहरु जोखिममा परी प्रभावित हुने गरेका छन् । त्यसैले जलवायु परिवर्तनबाट सृजित समस्या शुरु अवस्थामा सानो क्षेत्रमा देखिए पनि पछि यसले लाखौं मानिसहरुको जीवनयापन लगायतका अन्य सामाजिक, आर्थिक क्षेत्रमा समेत नकारात्मक प्रभाव पर्ने संभावन भन्न बढेर जाने अनुमान वैज्ञानिकहरुले गरेका छन् ।

#### ४.५.४ जलवायु परिवर्तनको प्रभाव कम गर्ने उपायहरु

**उत्सर्जन न्यूनिकरणका उपायहरु:** हरितगृह ग्याँस उत्सर्जनका श्रोतहरुमा कटौती गरेर वा वायुमण्डलमा रहेको अधिक कार्बनलाई विभिन्न श्रोतहरुमा अवशोषण गरी/गराइ वायुमण्डलमा हरितगृह ग्याँसको मात्रा तथा अनुपातमा कमी ल्याउन गरिने कृयाकलापलाई समग्रमा हरितगृह उत्सर्जन न्यूनिकरण भनिन्छ । जलवायु परिवर्तनको प्रभावलाई सम्बोधन गर्नु भनेको यसको श्रोत र संचितीको व्यवस्थापन मार्फत हरितगृह ग्याँसको उत्सर्जनलाई घटाउनु हो । उत्सर्जन न्यूनिकरणका लागि खनिज इन्धनको प्रयोगलाई कमी गर्ने, नविकरणीय एवं वैकल्पिक उर्जा (जलविद्युत, सौर्य र वायो उर्जा, उन्नत चल्हो आदि) को प्रवर्धन, विकास र उपयोग गर्ने, खाली जग्गामा वृक्षारोपण गर्ने र भएको वनको दिगो संरक्षण गर्ने, सिमसार क्षेत्रहरु (खोला, नदी, दलदल, ताल र पोखरीहरु) संरक्षण र व्यवस्थापन गर्ने, फोहोरमैलाको उचित व्यवस्थापन गर्ने, हरितगृह ग्याँस उत्सर्जनमा कमी ल्याउन वस्तुको उपयोग गर्ने बारे सचेतना कार्यक्रम संचालन गर्ने आदि कृयाकलापमा ध्यान दिनु पर्दछ ।

**अनुकूलनका उपायहरु:** जलवायु परिवर्तनका कारण परिवर्तित अर्थात नयाँ रुपमा सृजित भएको वातावरणमा विभिन्न उपायहरु निकालेर जिउने, बाँच्ने र बस्ने तरिका नै अनुकूलन हो । अनुकूलन परिवर्तित वातावरणमा आफ्नो अस्तित्वलाई जोगाई राख्न वा निरन्तरता दिन गरिने प्रकृया हो । अनुकूलनका उपायहरुका माध्यमबाट वास्तविक र सम्भावित जलवायु परिवर्तनका कारण सृजित चुनौती वा जोखिम मोलेर मानव निर्मित वा प्राकृतिक वातावरणमा समाहित हुने अवसरहरुको खोजी गरिन्छ ।

विश्व उष्णीकरणका कारण हुन सक्ने संभावित घटनाहरु जस्तै हिमताल विष्फोटन र अतिवृष्टिबाट सृजित बाढी, पहिरो र नदी कटान डुवान जस्ता प्रकोपहरुमा वृद्धि, पानीको गुणस्तरमा कमी, सुख्खाको कारणबाट हुने लामो खडेरी, वन डहेलो, पानीको आपूर्तिमा पर्ने संकट, कृषि उत्पादनमा ह्रास, स्वास्थ्य क्षेत्रमा पर्न सक्ने रोग प्रकोप र महामारी जस्ता असरहरुसँग सामना गर्न अल्पकालिन र दीर्घकालिन कृयाकलापहरुको प्राथमिकीकरण गरी योजना बद्ध तरिकाले अगाडि बढ्नु आवश्यक छ । विगतमा घटेका घटनाहरुबाट पाठ सिक्दै र भविष्यमा पर्न सक्ने सम्भावित जोखिमको सामना गर्न निम्न उपायहरु अपनाउन सकिन्छ ।

बदलिदो तापक्रम, वर्षा र हावाहुरीसँग समायोजन हुने प्रजातिका विरुवाहरु वृक्षारोपण, जैविक मार्गको संरक्षण, जैविक इन्जिनियरिङ पद्धतीबाट जलाधारक्षेत्रको साथै सडक किनारको संरक्षण, घर वरिपरी र खाली जग्गामा वृक्षारोपण, भएका वन जंगलको दिगो व्यवस्थापन, वन डहेलो नियन्त्रण र क्षमता अभिवृद्धि, पानीको संकट सामना गर्ने वाली प्रणाली अवलम्बन, नयाँ रोग, किरा र भार को प्रकोप खप्न सक्ने जातका वीजनको प्रवर्धन, अन्न भण्डारण गर्ने उपायहरुको अवलम्बन, सुख्खा क्षेत्रमा वर्षाद/आकाशे पानीको भण्डारण र जल संरक्षण प्रविधि अवलम्बन, पानीको पुनः प्रयोग, पानी श्रोतको संरक्षण, फारुहुने आधुनिक सिचाइको प्रविधि विकास, नविकरणीय उर्जाको प्रयोग, वस्ती वरिपरी सरसफाई, पानी प्रशोधन गरी प्रयोग, नयाँ रोगका विरुद्ध लड्ने खोपको विकास र प्रयोग, जोखिममा पर्न सक्ने वस्ती एवं भौतिक पूर्वाधारहरु स्थानान्तरण, जोखिमको पूर्व सूचना गर्ने प्रविधि जडान, तत्काल हुन सक्ने प्रकोपबाट बच्ने उपायका बारे स्थानिय समुदायलाई शसक्त पार्ने सम्बन्धि जनचेतना अभिवृद्धि आदि उपायहरु बारेमा समयमै उचित कदम चाल्न सकेमा संभावित जोखिमबाट बच्न सहयोग पुग्नेछ ।

#### ४.५.५ जलवायु परिवर्तनमा वनको भूमिका

वन जंगलले कार्बन उत्सर्जन र कार्बन संचिती गरी दुवै प्रकारले महत्वपूर्ण भूमिका खेल्नरहेको छ । वन विनाश र वनको क्षयीकरणका कारण भईरहेको हरितगृह ग्याँस उत्सर्जन कटौतीका लागि वन विनाश र वन क्षयीकरण नियन्त्रण, मौज्जात वन कार्बनको संरक्षण, मौज्जात वन कार्बन संचितिमा वृद्धि र वनको दिगो



व्यवस्थापन जस्ता कार्यहरु गर्न सकिन्छ । जलवायु परिवर्तनमा वन क्षेत्रले कार्वन उत्सर्जन र कार्वन संचितिमा खेल्ने भूमिका यस प्रकार छ ।

**कार्वन उत्सर्जनमा वनको भूमिका:** वन क्षेत्रको विनाश हरितगृह ग्याँस उत्सर्जनको दोस्रो ठूलो श्रोत मानिन्छ । वन विनाश र वन क्षयीकरणका कारण विश्वव्यापी रुपमा १७ देखि २० प्रतिशत सम्म हरितगृह ग्याँस उत्सर्जन भइरहेको छ (आइपिसिसि २००७) । विश्व खाद्य तथा कृषि संगठन (२००६) का अनुसार १ करोड ३० लाख हेक्टर प्रति वर्षका दरले वन क्षेत्रको विनाश भइरहेको छ । मानवीय कृयाकलापबाट हुने उत्सर्जनको एक चौथाई वन क्षेत्रको विनाशबाट हुने गरेको छ । विकासोन्मुख देशहरुमा रुख कटानी, वन अतिक्रमण, वन डढेलो, वन विनाश र वन क्षयीकरण, काठ व्यापार, अनियन्त्रित चरिचरण आदि कारणहरुले गर्दा वनबाट हरितगृह ग्याँसको रुपमा रहेको कार्वन डाइअक्साइड उत्सर्जन हुने गर्दछ ।

**कार्वन सञ्चितिमा वनको भूमिका:** रुख विरुवाहरुले प्रकाश संश्लेषण प्रकृत्यामा वायुमण्डलको कार्वन डाइअक्साइडलाई सोस्दछ र रुखको विभिन्न भागमा ठोस कार्वनको रुपमा सञ्चित गर्दछ । विश्वभरका वनमा रहेको कार्वनको भण्डार वायुमण्डलमा भएको कार्वन भण्डार भन्दा ठूलो छ । सन् २००५ मा विश्वमा कुल वन क्षेत्र करिव ४ अरब हेक्टर रहेको थियो । वन क्षेत्र बढाउनु र वनमा भएका रुख विरुवाहरु बढ्नु भनेको कार्वन सञ्चिति गरेर राख्ने क्षमता वृद्धि हुनु हो । एक अध्ययन अनुसार एक वर्षमा एक रुखले औषत १२ किलोग्राम कार्वन डाइअक्साइड वायुमण्डलबाट शासेर लिन्छ भने प्रशस्त अक्सिजन प्याक्दछ । जव काठ इन्धनको रुपमा प्रयोग गरिन्छ वा कुहिन्छ, संचित कार्वन वायुमण्डलमा कार्वन डाइअक्साइडको रुपमा उत्सर्जन हुन्छ । व्यवस्थित वनको कार्वन सञ्चितिमा अहम् भूमिका रहेको हुन्छ । जलवायु परिवर्तनको न्युनिकरणमा अन्य सवै उपायहरु भन्दा सजिलो उपाय वन संरक्षण मार्फत नै हो भन्नेमा विश्व समुदाय एकमत देखिन्छ ।

**अनुकूलनमा वनको भूमिका:** वन जंगल अनुकूलनका लागि एउटा महत्वपूर्ण माध्यम हो । वन नविकरणीय श्रोत हो र यसलाई खनिज इन्धनको वैकल्पिक उर्जाको रुपमा लिईएको छ । काठले सवै फलाम, स्टिललाई विस्थापन गर्न सकिन्छ । ती वस्तु उत्पादन गर्दा बढी कार्वन उत्सर्जन हुन्छ । उष्ण प्रदेशिय उच्च वर्षा हुने क्षेत्रका वनबाट विश्वको कूल अक्सिजनको ४० प्रतिशत अक्सिजन वायुमण्डलमा छाड्दछ । वन जंगलले प्राकृतिक रुपमा कार्वन डाइअक्साइड र अक्सिजन बीचमा सन्तुलन ल्याउन, प्राकृतिक रुपमा जलीय चक्र सन्तुलन राख्न, प्रशस्त पानी पार्न र जलाधारको पानीलाई शुद्ध पार्न, भू क्षय कम गर्न, कृषिको उत्पादकत्व बढाउन, वन्यजन्तुलाई वासस्थान प्रदान गरी संरक्षण गर्न अहम् भूमिका खेलेको हुन्छ । वन जंगलबाट खाद्य कन्दमुल, औषधिमुलक वनस्पतिका साथै मानिसको जिविकोपार्जनका लागि अत्यावश्यक पर्ने वस्तु तथा सेवा वन जंगलबाट प्राप्त हुने गरेको छ ।

## अनुसूची १: आ.व.अनुसार सा.व.उ.स.को विवरण -हटाउने

| क्र.सं. | रेञ्जोपोष्ट | ठेगाना             | उ.स.को नाम          | सा.व.दर्ता मिति | क्षेत्रफल (हे) | घरधुरी |
|---------|-------------|--------------------|---------------------|-----------------|----------------|--------|
|         |             | <b>FY 2047/048</b> |                     |                 |                |        |
| 1       | Harnamadi   | Hatiya-1           | Chuchchekhola       | 2047/11/15      | 238.04         | 851    |
| 2       | Hetauda     | Hetauda .-7        | Newreni             | 2047/11/15      | 71.13          | 217    |
|         |             | <b>FY 2050/051</b> |                     |                 |                |        |
| 3       | Manahari    | Manahari-8         | Hariyali            | 2050/07/25      | 463.23         | 228    |
| 4       | Manahari    | Manahari-7         | Jyamire Kalika      | 2050/07/25      | 410.00         | 477    |
| 5       | Harnamadi   | Hatiya-2           | Ashok               | 2050/09/18      | 137.50         | 163    |
| 6       | Hetauda     | Hetauda Na.-10     | Bhutan Devi         | 2050/09/22      | 16.70          | 151    |
| 7       | Hetauda     | Hetauda .-6        | Rani                | 2050/09/22      | 151.87         | 708    |
| 8       | Harnamadi   | Hatiya-3           | Kalilek             | 2050/09/23      | 435.75         | 413    |
| 9       | Harnamadi   | Harnamadi-5        | Gorakchhya Nath     | 2050/09/23      | 302.64         | 291    |
| 10      | Hetauda     | Hetauda .-9        | Bethkholi           | 2050/09/23      | 34.30          | 291    |
| 11      | Hetauda     | Churiyamai-7       | Churekand           | 2050/09/23      | 352.67         | 180    |
| 12      | Markhu      | Bajrabarahi-9      | Basanta             | 2051/01/11      | 34.50          | 82     |
| 13      | Markhu      | Chitlang-          | Bisunkhel           | 2051/01/11      | 313.75         | 202    |
| 14      | Markhu      | Chitlang-6,9       | Nol Gaun            | 2051/01/11      | 28.65          | 60     |
| 15      | Markhu      | Chitlang-7         | Biruwa Van          | 2051/01/11      | 61.00          | 227    |
| 16      | Markhu      | Phakhel-9          | Babari Gairi        | 2051/01/11      | 17.05          | 29     |
| 17      | Markhu      | Markhu-1           | Sarvang Pakha       | 2051/01/11      | 4.53           | 75     |
| 18      | Markhu      | Markhu-1           | Bhalayo Bhiri       | 2051/01/11      | 13.00          | 50     |
| 19      | Markhu      | Markhu-4           | Thulochaur          | 2051/01/11      | 8.10           | 64     |
| 20      | Markhu      | Kulekhani-6, 9     | Lekhpatil           | 2051/01/11      | 22.85          | 92     |
| 21      | Palung      | Palung-7           | Kali Devi           | 2051/01/11      | 0.92           | 28     |
|         |             | <b>FY 2051/052</b> |                     |                 |                |        |
| 22      | Harnamadi   | Harnamadi-6,7      | Jyoti               | 2051/11/29      | 295.92         | 386    |
| 23      | Gadhi       | Gadhi-4            | Bagh Bhairav        | 2052/01/19      | 133.80         | 227    |
| 24      | Markhu      | Phakhel-5          | Ulla Devi           | 2052/03/21      | 261.00         | 163    |
| 25      | Markhu      | Markhu-4           | Narayansthan        | 2052/03/21      | 8.00           | 24     |
| 26      | Markhu      | Markhu-4           | Indra Sarobar       | 2052/03/22      | 9.00           | 50     |
| 27      | Gadhi       | Aambhanjyang1      | Bungdal             | 2052/03/29      | 66.47          | 92     |
| 28      | Hetauda     | Hetauda -5         | Piple Pokhara       | 2052/03/29      | 199.53         | 1,352  |
| 29      | Gogane      | Agra-5             | Ghalepakho          | 2052/03/29      | 74.60          | 81     |
| 30      | Palung      | Daman-3            | Bageshwori          | 2052/03/29      | 221.00         | 171    |
| 31      | Hetauda     | Churiyamai-9       | Chitre Pani         | 2052/03/29      | 143.30         | 482    |
| 32      | Budhichaur  | Thingan-3          | Kali Devi           | 2052/03/30      | 76.36          | 52     |
| 33      | Markhu      | Markhu-7           | Devasthan           | 2052/03/30      | 32.32          | 112    |
| 34      | Markhu      | Markhu-4,9         | Kalsing Pakha       | 2052/03/30      | 90.00          | 116    |
| 35      | Hetauda     | Hetauda.-1         | Ekatare             | 2052/03/32      | 58.25          | 120    |
| 36      | Hetauda     | Hetauda -11        | Nawalpur Sarashowti | 2052/03/32      | 234.21         | 774    |
| 37      | Hetauda     | Hetauda .-11       | Dangdunge           | 2052/03/32      | 196.40         | 400    |
| 38      | Hetauda     | Hetauda .-2        | Banashkhendi Devi   | 2052/03/32      | 93.25          | 267    |
| 39      | Hetauda     | Hetauda .-1        | Sundar              | 2052/03/32      | 109.50         | 177    |
| 40      | Manahari    | Manahari-4         | Simpani Deukot      | 2052/03/32      | 344.32         | 456    |
|         |             | <b>FY 2052/053</b> |                     |                 |                |        |
| 41      | Harnamadi   | Harnamadi-4        | Panchakanya         | 2052/09/04      | 516.61         | 204    |
| 42      | Harnamadi   | Harnamadi-8        | Ram Dhuni           | 2052/09/04      | 321.00         | 310    |
| 43      | Chhatiwan   | Chhatiwan-7        | Durga Mai           | 2052/09/11      | 546.00         | 356    |
| 44      | Brindawan   | Padmapokhari-1,2,3 | Pragatishil         | 2053/01/07      | 85.00          | 375    |
| 45      | Hetauda     | Churiyamai-5,6     | Chitre Pani         | 2053/03/06      | 192.90         | 689    |
| 46      | Harnamadi   | Hatiya-7,8         | Chisapani           | 2053/03/06      | 324.70         | 469    |
| 47      | Gadhi       | Aambhanjyang-1     | Thakal Danda        | 2053/03/19      | 51.04          | 178    |
| 48      | Handikhola  | Basamadi-9         | Laljhadi            | 2053/03/27      | 155.00         | 162    |

|     |            |                    |                    |            |        |     |
|-----|------------|--------------------|--------------------|------------|--------|-----|
| 49  | Palung     | Daman-2            | Bhairab Kali       | 2053/03/27 | 216.50 | 104 |
| 50  | Handikhola | Handikhola-6       | Lamitar            | 2053/03/29 | 186.75 | 150 |
| 51  | Bhainse    | Namtar-1,3         | Jhirghari          | 2053/03/30 | 460.00 | 101 |
| 52  | Bhainse    | Nibuwatar-1        | Gunding            | 2053/03/30 | 120.00 | 73  |
| 53  | Bhainse    | Nibuwatar-2,4,6    | Kaliban Sanyukta   | 2053/03/30 | 240.85 | 202 |
| 54  | Budhichaur | Budhichaur-1,2,5   | Rup Narayan        | 2053/03/30 | 56.50  | 62  |
| 55  | Budhichaur | Sukaura-5,7,9      | Dumsidanda         | 2053/03/30 | 124.50 | 99  |
| 56  | Gadhi      | Aambhanjyang2      | Chillibas          | 2053/03/30 | 18.25  | 82  |
| 57  | Gadhi      | Gadhi-3            | Kalika             | 2053/03/30 | 205.13 | 77  |
| 58  | Handikhola | Handikhola-8       | Churiyamai         | 2053/03/30 | 400.00 | 291 |
| 59  | Handikhola | Basamadi-9         | Thakal Danda       | 2053/03/30 | 99.47  | 98  |
| 60  | Hetauda    | Hetauda .-1        | Bhairabdanda       | 2053/03/30 | 37.50  | 38  |
| 61  | Hetauda    | Churiyamai-2       | Banel Dhap         | 2053/03/30 | 3.00   | 54  |
| 62  | Markhu     | Bajrabarahi-3      | Chulipran          | 2053/03/30 | 110.49 | 109 |
| 63  | Gogane     | Gogane-6           | Kalikhola          | 2053/03/31 | 865.50 | 121 |
| 64  | Markhu     | Chitlang-2         | Bichari Thok       | 2053/03/31 | 14.50  | 28  |
| 65  | Markhu     | Chitlang-4,7       | Chaumath Golikh    | 2053/03/31 | 36.75  | 214 |
| 66  | Markhu     | Chitlang-4,7       | Kuslechaur         | 2053/03/31 | 7.00   | 61  |
| 67  | Markhu     | Chitlang-9         | Rupasi Ghari       | 2053/03/31 | 1.38   | 163 |
| 68  | Markhu     | Chitlang-8         | Naki Parbat        | 2053/03/31 | 174.70 | 145 |
| 69  | Markhu     | Markhu-2           | Dalsinghpakha      | 2053/03/31 | 16.00  | 47  |
| 70  | Markhu     | Markhu-6,7         | Nangepakha         | 2053/03/31 | 41.00  | 74  |
| 71  | Markhu     | Markhu-3,9         | Chhardachhahare    | 2053/03/31 | 51.68  | 138 |
| 72  | Markhu     | Markhu-1           | Budhi              | 2053/03/31 | 14.04  | 92  |
| 73  | Markhu     | Markhu-2           | Gairhi             | 2053/03/31 | 11.50  | 17  |
| 74  | Markhu     | Markhu-4           | Nigalebhir         | 2053/03/31 | 35.75  | 175 |
| 75  | Markhu     | Kulekhani          | Papli Bhanjyang    | 2053/03/31 | 90.19  | 34  |
|     |            | <b>FY 2053/054</b> |                    |            |        |     |
| 76  | Brindawan  | Padmapokhari-8     | Janakalyan         | 2053/08/12 | 3.00   | 34  |
| 77  | Handikhola | Basamadi-2         | Basamadi           | 2053/10/06 | 237.27 | 430 |
| 78  | Handikhola | Basamadi-2         | Janahit            | 2053/10/17 | 421.00 | 429 |
| 79  | Handikhola | Basamadi-5         | Chakra Devi        | 2053/11/17 | 160.83 | 185 |
| 80  | Hetauda    | Churiyamai-8       | Shikhar Pani       | 2053/12/01 | 331.26 | 413 |
| 81  | Gadhi      | Aambhanjyang-4     | Katush Ghari       | 2054/01/20 | 63.61  | 96  |
| 82  | Palung     | Daman-1            | Kalibanjar         | 2054/01/29 | 292.00 | 174 |
| 83  | Handikhola | Handikhola-        | Masine Khola       | 2054/01/30 | 533.25 | 405 |
| 84  | Harnamadi  | Harnamadi-9        | Aampkhola          | 2054/03/03 | 200.00 | 177 |
| 85  | Gogane     | Gogane-5           | Mulkhola           | 2054/03/16 | 100.00 | 109 |
| 86  | Phaparbari | Phaparbari-5       | Pashupati          | 2054/03/16 | 170.00 | 143 |
| 87  | Gogane     | Gogane-5           | Goldhunga          | 2054/03/17 | 106.38 | 72  |
| 88  | Handikhola | Basamadi-3         | Lewat              | 2054/03/17 | 608.45 | 554 |
| 89  | Bhainse    | Bhainse-5          | Andheri Baigarthan | 2054/03/30 | 356.25 | 90  |
| 90  | Bhainse    | Bhainse-7          | Sal Ghari          | 2054/03/30 | 181.32 | 103 |
| 91  | Bhainse    | Bhimphedi-5,6,7    | Kali Devi          | 2054/03/30 | 48.50  | 90  |
| 92  | Chhatiwan  | Chhatiwan-6        | Brahma Thakur      | 2054/03/30 | 176.00 | 54  |
| 93  | Gadhi      | Thingan-5,9        | Kal Bhairab        | 2054/03/30 | 34.00  | 57  |
| 94  | Chhatiwan  | Chhatiwan-8        | Gitawar            | 2054/03/31 | 553.25 | 370 |
| 95  | Palung     | Daman-4,5          | Rhikshowr          | 2054/03/31 | 468.00 | 390 |
|     |            | <b>FY 2054/055</b> |                    |            |        |     |
| 96  | Harnamadi  | Harnamadi-1,2,3    | Banshagopal        | 2054/08/23 | 272.87 | 198 |
| 97  | Brindawan  | Padmapokhari-4     | Gupteshowti        | 2054/12/03 | 167.62 | 249 |
| 98  | Hetauda    | Churiyamai-6       | Sansaremai         | 2054/12/03 | 409.72 | 183 |
| 99  | Hetauda    | Churiyamai-3       | Ratamate           | 2054/12/07 | 457.28 | 312 |
| 100 | Hetauda    | Churiyamai-2       | Hariyali           | 2054/12/07 | 296.00 | 494 |
| 101 | Hetauda    | Churiyamai-1       | Bhabisya           | 2054/12/07 | 478.00 | 374 |
| 102 | Chhatiwan  | Chhatiwan-9        | Siladevi           | 2054/12/18 | 240.17 | 167 |

|     |            |                    |                   |            |        |     |
|-----|------------|--------------------|-------------------|------------|--------|-----|
| 103 | Gadhi      | Gadhi-7            | Suseli            | 2054/12/18 | 36.40  | 270 |
| 104 | Harnamadi  | Hatiya-4           | Churekalilek      | 2054/12/18 | 425.00 | 354 |
| 105 | Manahari   | Manahari-2         | Lamdamar          | 2054/12/19 | 96.64  | 311 |
| 106 | Palung     | Palung-7           | Soltu             | 2054/12/28 | 79.75  | 140 |
| 107 | Bhainse    | Namtar-3           | Aghor Mahabhir    | 2055/01/06 | 350.75 | 120 |
| 108 | Bhainse    | Bhainse-4          | Aafnai            | 2055/01/06 | 266.49 | 108 |
| 109 | Bhainse    | Bhainse-2,3        | Kalika Chandika   | 2055/01/06 | 896.85 | 212 |
| 110 | Budhichaur | Budhichaur-2,3,4   | Manedanda         | 2055/01/07 | 38.50  | 53  |
| 111 | Raigaun    | Raigaun-4          | Kali              | 2055/01/07 | 231.50 | 192 |
| 112 | Handikhola | Handikhola-5       | Rakshaniya Mahila | 2055/02/03 | 206.75 | 192 |
| 113 | Handikhola | Basamadi-1         | Chanauta          | 2055/02/03 | 316.92 | 229 |
| 114 | Chhatiwan  | Chhatiwan-4        | Hatticharan       | 2055/02/14 | 208.00 | 263 |
| 115 | Handikhola | Basamadi-1         | Kalika Hariyali   | 2055/02/14 | 315.55 | 220 |
| 116 | Brindawan  | Padmapokhari-1,5,9 | Kamaleshwari      | 2055/02/21 | 86.91  | 317 |
| 117 | Budhichaur | Bhimphedi-1        | Mandalidevi       | 2055/02/25 | 387.41 | 172 |
| 118 | Hetauda    | Hetauda .-8        | Mahila Shrijana   | 2055/03/24 | 44.75  | 338 |
| 119 | Markhu     | Chitlang-7         | Shristi           | 2055/03/24 | 4.80   | 35  |
| 120 | Markhu     | Phakhel-1,2,3      | Kali Devi         | 2055/03/24 | 333.00 | 216 |
| 121 | Phaparbari | Phaparbari-7       | Mahankal          | 2055/03/24 | 155.00 | 71  |
|     |            | <b>FY 2055/056</b> |                   |            |        |     |
| 122 | Markhu     | Phakhel-5,8        | Koledanda         | 2055/05/16 | 3.24   | 41  |
| 123 | Markhu     | Markhu-6,7         | Thulo Van         | 2055/05/16 | 9.00   | 37  |
| 124 | Palung     | Palung-5           | Pataleshwor       | 2055/05/16 | 47.00  | 34  |
| 125 | Chhatiwan  | Chhatiwan-4        | Pashupati         | 2055/06/01 | 212.00 | 285 |
| 126 | Gadhi      | Aambhanjyang-1     | Deurali           | 2055/06/22 | 63.46  | 119 |
| 127 | Harnamadi  | Hatiya-5           | Ghyampe           | 2055/07/20 | 388.00 | 304 |
| 128 | Brindawan  | Padmapokhari-1,5,9 | Paribartan        | 2055/09/24 | 20.60  | 288 |
| 129 | Brindawan  | Padmapokhari-7     | Janapriya         | 2055/09/24 | 117.50 | 218 |
| 130 | Gadhi      | Aambhanjyang-3,4   | Namuna            | 2055/09/24 | 74.37  | 278 |
| 131 | Gogane     | Agra-5             | Tripureswor       | 2056/03/30 | 6.44   | 31  |
| 132 | Manahari   | Manahari-1         | Lothar            | 2056/03/30 | 67.36  | 201 |
|     |            | <b>FY 2056/057</b> |                   |            |        |     |
| 133 | Palung     | Palung-2           | Khanigaun         | 2056/05/15 | 31.46  | 94  |
| 134 | Chhatiwan  | Chhatiwan-3        | Naulo Hariyali    | 2056/05/28 | 74.97  | 64  |
| 135 | Harnamadi  | Hatiya-8,9         | Jarungshakti      | 2056/06/18 | 203.00 | 344 |
| 136 | Palung     | Daman-7            | Mahankal          | 2056/07/18 | 109.75 | 209 |
| 137 | Palung     | Tistung-4          | Taruka Sallaghari | 2056/07/18 | 37.28  | 64  |
| 138 | Palung     | Daman-6,7,8,9      | Karuna Bhumi      | 2056/07/19 | 988.00 | 549 |
| 139 | Gadhi      | Gadhi-9            | Manakamana        | 2056/07/19 | 133.77 | 329 |
| 140 | Phaparbari | Phaparbari-8       | Baikuntha         | 2056/11/25 | 162.00 | 50  |
| 141 | Markhu     | Chitlang-7         | Hiti              | 2056/11/26 | 1.45   | 35  |
| 142 | Handikhola | Handikhola-9       | Panchakanya       | 2056/12/02 | 150.00 | 334 |
| 143 | Bhainse    | Bhainse-6          | Bokedaha Sanutar  | 2056/12/14 | 159.67 | 112 |
| 144 | Brindawan  | Padmapokhari-1,6   | Situ              | 2056/12/14 | 359.00 | 466 |
| 145 | Chhatiwan  | Chhatiwan-9        | Bagh Bhairab      | 2056/12/18 | 95.75  | 108 |
| 146 | Handikhola | Handikhola-1       | Chetana           | 2057/01/09 | 84.16  | 134 |
| 147 | Palung     | Palung-8           | Chunidevi         | 2057/01/29 | 21.75  | 70  |
| 148 | Palung     | Palung-4,5         | Mangaleshwor      | 2057/01/29 | 189.00 | 154 |
| 149 | Phaparbari | Phaparbari-9       | Kalibed Ghari     | 2057/02/11 | 407.09 | 330 |
| 150 | Hetauda    | Churiyamai-1,2     | Bichori Damar     | 2057/02/25 | 18.75  | 147 |

|     |            | FY 2057/058       |                       |            |        |     |
|-----|------------|-------------------|-----------------------|------------|--------|-----|
| 151 | Bhainse    | Bhainse-6         | Kalikakisedi          | 2057/10/23 | 544.05 | 216 |
| 152 | Gadhi      | Sukaura-2,8,9     | Saraswoti             | 2057/10/25 | 101.75 | 139 |
| 153 | Handikhola | Basamadi-7        | Kalika Devi           | 2057/11/05 | 234.00 | 114 |
| 154 | Handikhola | Basamadi-8        | Shubha Laxmi          | 2057/11/22 | 184.50 | 112 |
| 155 | Phaparbari | Phaparbari-2      | Tribeni               | 2057/12/13 | 140.00 | 73  |
| 156 | Handikhola | Basamadi-4        | Kuwapani              | 2057/12/14 | 498.00 | 124 |
| 157 | Sarikhet   | Sarikhet-9        | Mehendoling           | 2057/12/14 | 505.50 | 325 |
| 158 | Phaparbari | Phaparbari-7      | Namobuddha            | 2057/12/22 | 115.00 | 154 |
| 159 | Gadhi      | Thingan-5         | Siule                 | 2057/12/23 | 186.68 | 76  |
| 160 | Bhainse    | Bhainse-7         | Darbar Danda          | 2058/01/18 | 265.75 | 220 |
| 161 | Gadhi      | Gadhi-3           | Manjushree            | 2058/01/20 | 97.50  | 217 |
| 162 | Chhatiwan  | Chhatiwan-9       | Simatmai (Women)      | 2058/02/02 | 10.87  | 135 |
| 163 | Chhatiwan  | Shikharpur-8      | Chyanu Chyanu         | 2058/02/17 | 218.25 | 205 |
| 164 | Raxirang   | Raxirang-8        | Thadechuri            | 2058/02/17 | 197.88 | 218 |
| 165 | Markhu     | Bajrabarahi-8     | Khaljung Pakha        | 2058/03/03 | 5.81   | 97  |
| 166 | Markhu     | Bajrabarahi-8     | Sangare Danda         | 2058/03/03 | 7.18   | 97  |
| 167 | Markhu     | Bajrabarahi-1,2   | Lamidanda             | 2058/03/03 | 10.34  | 118 |
| 168 | Markhu     | Bajrabarahi-2,6   | Bajrabahari           | 2058/03/03 | 45.59  | 139 |
| 169 | Markhu     | Chitlang-2,4      | Margin                | 2058/03/03 | 102.00 | 275 |
| 170 | Markhu     | Chitlang-3,4,7,8  | Mahachuni             | 2058/03/03 | 366.99 | 190 |
| 171 | Markhu     | Chitlang-2,4,5,7  | Milinchu              | 2058/03/03 | 130.00 | 273 |
| 172 | Markhu     | Chitlang-4        | Timaj                 | 2058/03/03 | 10.00  | 41  |
| 173 | Markhu     | Markhu-1          | Baropit               | 2058/03/03 | 25.37  | 102 |
| 174 | Markhu     | Markhu-6          | Bhirkharka            | 2058/03/03 | 4.00   | 32  |
| 175 | Markhu     | Markhu-5          | Ban Devi              | 2058/03/03 | 53.91  | 100 |
| 176 | Palung     | Palung-5          | Shankardeep           | 2058/03/03 | 0.65   | 14  |
| 177 | Palung     | Palung-5          | Ramailo Danda         | 2058/03/21 | 2.88   | 30  |
| 178 | Markhu     | Bajrabarahi-1,5,6 | Bhatuwal              | 2058/03/31 | 165.70 | 339 |
| 179 | Palung     | Daman-6           | Siddhakali            | 2058/03/31 | 87.30  | 290 |
| 180 | Phaparbari | Betini-7,8        | Ramite                | 2058/03/31 | 42.60  | 92  |
| 181 | Phaparbari | Betini-6          | Dakshinkali           | 2058/03/31 | 102.00 | 73  |
| 182 | Phaparbari | Betini-5          | Golmeraja             | 2058/03/31 | 116.80 | 57  |
| 183 | Phaparbari | Betini-7          | Jalkanya              | 2058/03/31 | 28.00  | 43  |
| 184 | Phaparbari | Betini-8          | Sukaura               | 2058/03/31 | 16.00  | 70  |
|     |            | FY 2058/059       |                       |            |        |     |
| 185 | Sarikhet   | Sarikhet-6        | Surange               | 2058/04/18 | 313.30 | 188 |
| 186 | Handikhola | Basamadi-7        | Deurali               | 2058/07/26 | 282.00 | 127 |
| 187 | Phaparbari | Phaparbari-3,4,5  | Pari Pakha Hardadanda | 2058/07/26 | 163.88 | 222 |
| 188 | Handikhola | Basamadi-4        | Jaleshwar             | 2058/09/04 | 314.92 | 144 |
| 189 | Handikhola | Basamadi-8        | Mahakali              | 2058/09/19 | 125.85 | 95  |
| 190 | Phaparbari | Phaparbari-7      | Golmeraja             | 2058/10/11 | 193.67 | 125 |
| 191 | Hetauda    | Hetauda Na. Pa.-9 | Kukhurini             | 2058/11/06 | 11.92  | 57  |
| 192 | Phaparbari | Phaparbari-2      | Danphebegari          | 2058/11/20 | 114.50 | 76  |
| 193 | Phaparbari | Phaparbari-8      | Janapriya             | 2058/11/24 | 247.93 | 108 |
| 194 | Phaparbari | Phaparbari-3      | Salledanda            | 2058/11/24 | 390.60 | 105 |

|     |            |                      |                    |            |        |     |
|-----|------------|----------------------|--------------------|------------|--------|-----|
| 195 | Manahari   | Kankada-1            | Silinge            | 2058/12/15 | 427.50 | 331 |
| 196 | Phaparbari | Betini-6             | Bangalamukhi       | 2058/12/18 | 100.00 | 31  |
| 197 | Raxirang   | Raxirang-8           | Dakshinkali        | 2059/01/09 | 224.18 | 223 |
| 198 | Bhainse    | Namtar-3             | Okhe               | 2059/01/23 | 266.13 | 199 |
| 199 | Manahari   | Kankada-4            | Janakalyan Devitar | 2059/01/23 | 135.25 | 87  |
| 200 | Manahari   | Manahari-2           | Baluwa Bhanjyan    | 2059/01/23 | 105.99 | 68  |
| 201 | Brindawan  | Padmapokhari-8       | Bhorlekotara       | 2059/02/06 | 136.49 | 106 |
| 202 | Brindawan  | Padmapokhari-8       | Rapti              | 2059/02/06 | 33.75  | 65  |
| 203 | Manahari   | Kankada-5            | Kalika Devi        | 2059/02/06 | 79.30  | 128 |
| 204 | Phaparbari | Phaparbari-3         | Trishakti          | 2059/02/06 | 135.00 | 63  |
| 205 | Budhichaur | Bhimphedi-2,3,4,5,8  | Batuk Bhairab      | 2059/02/13 | 640.00 | 349 |
| 206 | Sarikheth  | Sarikheth-4,5        | Siddharth Hariyali | 2059/02/14 | 380.28 | 207 |
| 207 | Chhatiwan  | Chhatiwan-3          | Pragati            | 2059/02/22 | 105.25 | 127 |
| 208 | Chhatiwan  | Chhatiwan-2          | Basankali          | 2059/02/22 | 194.00 | 69  |
| 209 | Chhatiwan  | Chhatiwan-1          | Sunkoshi           | 2059/02/22 | 235.00 | 233 |
| 210 | Chhatiwan  | Shikharpur-9         | Bakaiya Thakur     | 2059/02/22 | 224.00 | 103 |
| 211 | Gadhi      | Gadhi-2              | Ratnadevi          | 2059/02/30 | 115.17 | 125 |
| 212 | Gadhi      | Gadhi-2              | Pashupati          | 2059/02/30 | 75.00  | 98  |
| 213 | Palung     | Palung-9             | Nayapokhari        | 2059/03/31 | 10.68  | 53  |
|     |            | FY 2059/060          |                    |            |        |     |
| 214 | Bhainse    | Nibuwater-3          | Sundar             | 2059/07/25 | 163.24 | 117 |
| 215 | Markhu     | Bajrabarahi-7,8,9    | Kal Devi           | 2059/07/25 | 55.99  | 226 |
| 216 | Markhu     | Bajrabarahi-7        | Namunadanda        | 2059/07/25 | 2.78   | 93  |
| 217 | Markhu     | Bajrabarahi-8        | Nangepakha         | 2059/07/25 | 5.00   | 17  |
| 218 | Markhu     | Bajrabarahi-5,6,7    | Dovan Khola        | 2059/07/25 | 64.00  | 335 |
| 219 | Palung     | Palung-1             | Jhamkeswari        | 2059/07/25 | 17.50  | 110 |
| 220 | Palung     | Palung-1             | Dobdah             | 2059/07/25 | 7.50   | 124 |
| 221 | Phaparbari | Betini-9             | Chamere            | 2059/07/25 | 63.00  | 53  |
| 222 | Phaparbari | Betini-9             | Tarebhir           | 2059/07/25 | 45.00  | 66  |
| 223 | Phaparbari | Phaparbari-3         | Indreni            | 2059/07/25 | 42.38  | 33  |
| 224 | Phaparbari | Phaparbari-3         | Ratnadevi          | 2059/07/25 | 7.75   | 34  |
| 225 | Gadhi      | Aambhanjyang-5,7,8,9 | Shankheswari       | 2059/08/09 | 49.83  | 222 |
| 226 | Bhimphedi  | Bhimphedi-9          | Janakalyan         | 2059/10/07 | 246.81 | 196 |
| 227 | Sarikheth  | Sarikheth-3          | Bankali            | 2059/10/07 | 156.62 | 147 |
| 228 | Bhainse    | Nibuwater-6,8        | Sitapaila          | 2059/12/19 | 284.62 | 154 |
| 229 | Chhatiwan  | Chhatiwan-5          | Laliguransh        | 2059/12/19 | 120.50 | 226 |
| 230 | Chhatiwan  | Chhatiwan-3          | Buddha             | 2059/12/19 | 162.00 | 66  |
| 231 | Manahari   | Kankada-4            | Janjagriti         | 2059/12/19 | 197.25 | 194 |
| 232 | Manahari   | Manahari-2           | Bagh Bhairung      | 2059/12/19 | 73.25  | 111 |
| 233 | Markhu     | Bajrabarahi-9        | Sundaridevi        | 2059/12/19 | 30.60  | 113 |
| 234 | Phaparbari | Betini-5             | Deujar Thakur      | 2059/12/19 | 118.00 | 79  |
| 235 | Phaparbari | Betini-5             | Ganesh Sunder      | 2059/12/19 | 68.00  | 58  |
| 236 | Raxirang   | Raxirang-9           | Samajiksheva       | 2059/12/19 | 237.00 | 82  |
| 237 | Sarikheth  | Sarikheth-1          | Gupha Devi         | 2059/12/19 | 563.00 | 138 |
|     |            | FY 2060/061          |                    |            |        |     |
| 238 | Bhainse    | Namtar-3             | Deurali            | 2060/09/29 | 239.19 | 3   |

|     |            |                    |                      |            |        |     |
|-----|------------|--------------------|----------------------|------------|--------|-----|
| 239 | Hetauda    | Churiyamai-4       | Churiyamai Bandevi   | 2061/01/02 | 257.48 | 139 |
| 240 | Bhainse    | Bhainse-8          | Bargechaur           | 2061/01/24 | 318.86 | 138 |
| 241 | Phaparbari | Phaparbari-6       | Deupur               | 2061/03/07 | 45.50  | 68  |
| 242 | Phaparbari | Phaparbari-5       | Kailash              | 2061/03/16 | 194.00 | 312 |
| 243 | Manahari   | Manahari-2         | Rupachuri            | 2061/03/29 | 294.16 | 147 |
| 244 | Palung     | Tistung-2          | Kalidevi             | 2061/03/29 | 15.00  | 73  |
|     |            | <b>FY 2061/062</b> |                      |            |        |     |
| 245 | Sarikhhet  | Sarikhhet-7        | Phul Devi            | 2061/04/22 | 126.00 | 211 |
| 246 | Manahari   | Manahari-3         | Pashupati            | 2061/09/29 | 167.15 | 211 |
| 247 | Manahari   | Kankada-4          | Jan Ekta             | 2061/10/12 | 172.75 | 127 |
| 248 | Manahari   | Manahari-3         | Manakamana           | 2061/10/27 | 220.25 | 505 |
| 249 | Phaparbari | Betini-7           | Kaleshwar            | 2061/11/30 | 144.68 | 32  |
| 250 | Manahari   | Kankada-5          | Dovan Kalika         | 2061/12/07 | 127.00 | 39  |
| 251 | Manahari   | Manahari-2         | Hildamar             | 2061/12/10 | 76.00  | 50  |
| 252 | Markhu     | Phakhel-5,8        | Rakash Pahara        | 2062/01/07 | 79.13  | 114 |
| 253 | Phaparbari | Phaparbari-3       | Bhairav              | 2062/01/07 | 96.50  | 42  |
| 254 | Gadhi      | Aambhanjyang-5,6   | Shumeru              | 2062/01/09 | 12.50  | 102 |
|     |            | <b>FY 2062/063</b> |                      |            |        |     |
| 255 | Gadhi      | Gadhi-3            | Hemkarna             | 2062/04/13 | 5.80   | 129 |
| 256 | Raxirang   | Raxirang-8         | Namuna               | 2062/06/19 | 78.00  | 61  |
| 257 | Manahari   | Manahari-2         | Chilaunetar          | 2062/07/03 | 61.59  | 46  |
| 258 | Manahari   | Manahari-2         | Sundar               | 2062/07/29 | 80.46  | 82  |
| 259 | Manahari   | Manahari-2         | Bhutan Devi          | 2062/08/12 | 80.91  | 45  |
| 260 | Manahari   | Manahari-2         | Sisneripakha         | 2062/08/13 | 139.29 | 71  |
| 261 | Phaparbari | Phaparbari-2       | Tirtiredhara Lilaban | 2062/10/09 | 117.85 | 60  |
| 262 | Raigaun    | Dhiyal-2           | Brahma               | 2062/10/09 | 257.75 | 293 |
| 263 | Bhainse    | Nibuwater-7,8      | Saraswoti            | 2062/10/30 | 142.99 | 76  |
| 264 | Bhainse    | Bhainse-7          | Parwati Mahila       | 2062/10/30 | 189.67 | 36  |
| 265 | Palung     | Palung-1,2,3       | Kotthumki            | 2062/11/01 | 125.00 | 194 |
| 266 | Raxirang   | Bharta-4           | Muhunadevi           | 2062/12/08 | 105.00 | 90  |
| 267 | Bhainse    | Bhainse-9          | Ritthe               | 2062/12/21 | 108.00 | 101 |
| 268 | Phaparbari | Phaparbari-1       | Bankali              | 2063/01/19 | 115.00 | 131 |
| 269 | Raxirang   | Raxirang-5         | Mahadeva             | 2063/02/02 | 128.50 | 117 |
| 270 | Raxirang   | Raxirang-6         | Laliguransh          | 2063/02/02 | 116.54 | 117 |
| 271 | Manahari   | Manahari-2         | Sitadevi             | 2063/02/04 | 52.95  | 54  |
| 272 | Phaparbari | Phaparbari-1,2     | Aakash               | 2063/02/09 | 85.00  | 178 |
|     |            | <b>FY 2063/064</b> |                      |            |        |     |
| 273 | Phaparbari | Phaparbari-1       | Panch Pandav         | 2063/04/14 | 245.25 | 481 |
| 274 | Phaparbari | Phaparbari-6       | Konchhoyoungsum      | 2063/10/19 | 226.00 | 179 |
| 275 | Chhatiwan  | Shikharpur - 3     | Deuta Khola          | 2063/11/20 | 395.73 | 163 |
| 276 | Chhatiwan  | Chhatiwan-4        | Nav Buddha           | 2063/11/22 | 240.00 | 190 |
| 277 | Phaparbari | Phaparbari-2       | Katush Pani          | 2063/11/23 | 336.00 | 281 |
| 278 | Chhatiwan  | Chhatiwan-4        | Kaliban              | 2063/11/23 | 229.00 | 240 |
| 279 | Manahari   | Manahari-2         | Sunachuri            | 2063/11/23 | 166.00 | 355 |
| 280 | Bhainse    | Bhainse-1          | Sundari Mai          | 2063/12/15 | 81.00  | 100 |
| 281 | Manahari   | Manahari-2         | Shikari Bas          | 2063/12/15 | 66.00  | 46  |

|     |            |                |                    |            |        |     |
|-----|------------|----------------|--------------------|------------|--------|-----|
| 282 | Chhatiwan  | Shikharpur - 5 | Kaliban            | 2063/12/20 | 995.17 | 224 |
| 283 | Chhatiwan  | Shikharpur - 1 | Kaleswor           | 2063/12/20 | 237.00 | 204 |
| 284 | Manahari   | Manahari-2     | Dipad              | 2063/12/20 | 148.00 | 372 |
| 285 | Phaparbari | Phaparbari-1   | Bagh Bhairav       | 2063/12/20 | 217.00 | 205 |
| 286 | Phaparbari | Phaparbari-3   | Krishna Gairi      | 2063/12/20 | 277.00 | 126 |
| 287 | Phaparbari | Phaparbari-4   | Rudra Kali         | 2063/12/20 | 217.00 | 189 |
| 288 | Chhatiwan  | Shikharpur - 7 | Rudreshwori        | 2064/01/06 | 323.00 | 344 |
| 289 | Raigaun    | Dhiyal-9       | Saraswoti          | 2064/01/26 | 415.00 | 234 |
| 290 | Chhatiwan  | Chhatiwan-1    | Basanta            | 2064/01/27 | 396.25 | 185 |
| 291 | Chhatiwan  | Chhatiwan-4    | Panchakanya        | 2064/01/27 | 291.00 | 229 |
| 292 | Phaparbari | Phaparbari-4   | Manakamana         | 2064/01/27 | 219.75 | 149 |
| 293 | Phaparbari | Phaparbari-4   | Gorakhnath         | 2064/01/27 | 410.00 | 151 |
| 294 | Phaparbari | Phaparbari-4   | Jaleshwori         | 2064/01/27 | 299.75 | 144 |
| 295 | Raigaun    | Raigaun-2      | Mulkhola           | 2064/01/27 | 135.25 | 147 |
| 296 | Chhatiwan  | Shikharpur - 6 | Ramaniya           | 2064/01/31 | 308.00 | 151 |
| 297 | Phaparbari | Betini-2       | Mahankal           | 2064/02/09 | 242.00 | 149 |
| 298 | Raigaun    | Dhiyal-4       | Kalyan             | 2064/02/09 | 446.75 | 185 |
| 299 | Raigaun    | Raigaun-1      | Tribeni            | 2064/02/09 | 370.00 | 267 |
| 300 | Raigaun    | Raigaun-8      | Tundikhel          | 2064/02/09 | 259.00 | 275 |
| 301 | Raigaun    | Raigaun-2      | Bhainseshwor       | 2064/02/09 | 381.75 | 166 |
| 302 | Raigaun    | Dhiyal-4       | Bhumeshorihariyali | 2064/03/09 | 401.75 | 144 |
|     |            | FY 2064/065    | 0                  | 0          | 0      | 0   |
|     |            | FY 2065/066    |                    |            |        |     |
| 303 | Raxirang   | Bharta-5       | Bageshwori         | 2065/09/06 | 108.00 | 53  |
| 304 | Raxirang   | Bharta-6       | Janaashrit         | 2065/09/13 | 198.00 | 147 |
| 305 | Chhatiwan  | Shikharpur - 4 | Himchuli           | 2065/10/10 | 199.30 | 107 |
| 306 | Raigaun    | Dhiyal-7,8     | Risheshwor         | 2065/11/08 | 199.50 | 226 |
| 307 | Raigaun    | Raigaun-9      | Chiruwasalleni     | 2065/11/09 | 198.50 | 204 |
| 308 | Harnamadi  | Hatiya-8       | Aakashdhara        | 2065/11/15 | 199.50 | 117 |
| 309 | Manahari   | Manahari-2     | Polaghari          | 2065/11/15 | 125.00 | 45  |
| 310 | Phaparbari | Phaparbari-2   | Gaurimai           | 2065/11/15 | 186.00 | 207 |
| 311 | Phaparbari | Betini-3       | Trishakti          | 2065/11/25 | 191.70 | 103 |
| 312 | Chhatiwan  | Chhatiwan-4    | Tinkanya           | 2065/11/25 | 191.50 | 148 |
| 313 | Chhatiwan  | Chhatiwan-3    | Suryodaya          | 2065/12/17 | 133.50 | 63  |
| 314 | Gogane     | Dandakharka    | Jatankalika        | 2065/12/19 | 195.00 | 142 |
| 315 | Sarikhet   | Kalikatar-9    | Janaashrit         | 2065/12/19 | 164.25 | 97  |
| 316 | Chhatiwan  | Shikharpur - 2 | Pratibha           | 2066/01/17 | 190.92 | 113 |
| 317 | Phaparbari | Phaparbari-6   | Muldanda           | 2066/01/28 | 199.00 | 201 |
| 318 | Chhatiwan  | Chhatiwan-3    | Saraswoti          | 2066/02/06 | 61.40  | 62  |
| 319 | Gogane     | Agra-7         | Panchakalika       | 2066/02/07 | 198.83 | 213 |
| 320 | Gadhi      | Gadhi-1        | Indrajyoti         | 2066/02/12 | 199.99 | 393 |
| 321 | Raxirang   | Raxirang-2     | Sallaghari         | 2066/02/12 | 196.22 | 123 |
| 322 | Raxirang   | Bharta-7       | Bhartabilaune      | 2066/02/14 | 170.00 | 42  |
| 323 | Raxirang   | Bharta-8       | Sukubhanjyang      | 2066/02/14 | 194.00 | 75  |
| 324 | Phaparbari | Manthali-1     | Bakaiya Thakur     | 2066/02/14 | 199.85 | 60  |
| 325 | Raigaun    | Dhiyal-1       | Baghphal           | 2066/02/17 | 197.03 | 97  |



|     |            |                   |                 |            |        |     |
|-----|------------|-------------------|-----------------|------------|--------|-----|
| 326 | Raigaun    | Dhiyal-6          | Shivshakti      | 2066/02/17 | 195.25 | 61  |
| 327 | Phaparbari | Phaparbari-6      | Buddhadarshan   | 2066/02/20 | 195.00 | 479 |
| 328 | Phaparbari | Phaparbari-9      | Amrita          | 2066/02/20 | 192.00 | 118 |
| 329 | Phaparbari | Phaparbari-8      | Sundar          | 2066/02/20 | 116.00 | 62  |
| 330 | Chhatiwan  | Chhatiwan-9       | Kalika          | 2066/03/31 | 194.00 | 86  |
| 331 | Chhatiwan  | Chhatiwan-1       | Srijana         | 2066/03/31 | 199.00 | 166 |
| 332 | Chhatiwan  | Chhatiwan-1       | Namuna          | 2066/03/31 | 193.35 | 96  |
| 333 | Raigaun    | Raigaun-7         | Janakalyan      | 2066/03/31 | 196.19 | 159 |
| 334 | Raigaun    | Raigaun-7         | Geeta           | 2066/03/31 | 198.40 | 156 |
| 335 | Raigaun    | Raigaun-6         | Janban          | 2066/03/31 | 198.25 | 293 |
| 336 | Raigaun    | Raigaun-8         | Sundar Hariyali | 2066/03/31 | 193.13 | 208 |
|     |            | FY 2066/067       |                 |            |        |     |
| 337 | Phaparbari | Phaparbari-5      | Shaktishali     | 2066/10/28 | 173.73 | 57  |
| 338 | Phaparbari | Phaparbari-2      | Tankebhorleni   | 2066/10/28 | 197.66 | 89  |
| 339 | Gadhi      | Gadhi-1           | Himshikhar      | 2066/11/06 | 131.36 | 144 |
| 340 | Budhichaur | Kogate-8          | Panchakanya     | 2066/11/20 | 43.84  | 62  |
| 341 | Raigaun    | Raigaun-7         | Salghari        | 2066/11/21 | 174.18 | 64  |
| 342 | Raxirang   | Raxirang-8        | Kalika          | 2066/11/21 | 59.74  | 54  |
| 343 | Harnamadi  | Hatiya-5,8,9      | Shaktishwori    | 2066/12/13 | 199.32 | 131 |
| 344 | Gadhi      | Thingan-5         | Kali Devi       | 2066/12/13 | 198.68 | 39  |
| 345 | Phaparbari | Phaparbari-1      | Himchuli        | 2066/12/18 | 172.03 | 205 |
| 346 | Raigaun    | Dhiyal-5          | Janashakti      | 2066/12/19 | 197.51 | 216 |
| 347 | Raigaun    | Raigaun-8         | Shaheed Arjun   | 2066/12/19 | 199.57 | 92  |
| 348 | Raigaun    | Raigaun-9         | Janapriya       | 2066/12/19 | 199.40 | 99  |
| 349 | Raigaun    | Raigaun-7         | Pragatishil     | 2066/12/19 | 156.45 | 86  |
| 350 | Raxirang   | Khairang-2,4,5,9  | Kalithani       | 2066/12/19 | 175.00 | 102 |
| 351 | Raxirang   | Bharta-9          | Saibang         | 2066/12/19 | 135.00 | 43  |
| 352 | Chhatiwan  | Chhatiwan-1       | Balkanya        | 2066/12/23 | 185.95 | 39  |
| 353 | Chhatiwan  | Chhatiwan-1       | Bhulbhule       | 2066/12/23 | 193.86 | 154 |
| 354 | Gadhi      | Thingan-2         | Simaltwak       | 2066/12/24 | 199.03 | 37  |
| 355 | Phaparbari | Betini-5          | Dharmashala     | 2066/12/24 | 185.31 | 46  |
| 356 | Phaparbari | Betini-2          | Laliguransh     | 2066/12/24 | 197.29 | 238 |
| 357 | Phaparbari | Phaparbari-1      | Lokpriya        | 2067/01/07 | 197.85 | 100 |
| 358 | Gadhi      | Thingan-5         | Kalidamar       | 2067/01/14 | 128.24 | 72  |
| 359 | Markhu     | Bajrabarahi-1,2,4 | Sisnerikatunje  | 2067/01/14 | 171.68 | 278 |
| 360 | Raigaun    | Raigaun-8         | Banthakur       | 2067/01/14 | 184.10 | 64  |
| 361 | Raxirang   | Raxirang-4        | Lekali          | 2067/01/16 | 169.00 | 64  |
| 362 | Raxirang   | Bharta-9          | Balikanya       | 2067/01/16 | 176.00 | 61  |
| 363 | Gadhi      | Thingan-5         | Setidevi        | 2067/01/17 | 199.75 | 53  |
| 364 | Gadhi      | Thingan-9         | Gaurishankar    | 2067/01/17 | 198.21 | 68  |
| 365 | Raigaun    | Raigaun-8         | Suryakiran      | 2067/01/17 | 198.71 | 233 |
| 366 | Raigaun    | Raigaun-3         | Hatti           | 2067/01/17 | 189.13 | 83  |
| 367 | Bhainse    | Nibuwatar-2       | Kumbheshwor     | 2067/02/17 | 193.75 | 132 |
| 368 | Phaparbari | Phaparbari-1      | Churiyamai      | 2067/02/17 | 199.95 | 84  |
| 369 | Raxirang   | Khairang-2        | Kusundevi       | 2067/02/17 | 197.82 | 84  |
| 370 | Raxirang   | Khairang-8        | Chundevi        | 2067/02/17 | 195.00 | 42  |

|                    |            |                    |                   |            |         |     |
|--------------------|------------|--------------------|-------------------|------------|---------|-----|
| 371                | Raxirang   | Khairang-2         | Dantar            | 2067/02/17 | 147.49  | 27  |
| 372                | Raxirang   | Khairang-2         | Bajrakali         | 2067/02/17 | 199.65  | 42  |
| 373                | Raxirang   | Khairang-2         | Sukel             | 2067/02/17 | 199.20  | 39  |
| 374                | Raxirang   | Khairang-8         | Daldanda          | 2067/02/17 | 189.31  | 39  |
|                    |            | <b>FY 2067/068</b> |                   |            |         |     |
| 375                | Gadhi      | Gadhi-1            | Sheetal           | 2068/01/21 | 171.67  | 97  |
| 376                | Gadhi      | Thingan-8          | Mahalaxmi         | 2068/02/10 | 190.50  | 96  |
| 377                | Gogane     | Agra-1             | Panchakanya       | 2068/03/17 | 36.44   | 122 |
| 378                | Gogane     | Gogane-3           | Katahare          | 2068/03/17 | 197.65  | 149 |
| 379                | Raxirang   | Bharta-2           | Dakshinkali       | 2068/03/17 | 167.00  | 119 |
| 380                | Budhichaur | Budhichaur-7       | Machchedanda      | 2068/03/27 | 193.99  | 52  |
|                    |            | <b>FY 2068/069</b> |                   |            |         |     |
| 381                | Phaparbari | Manthali-7,8       | Aananda           | 2069/03/31 | 197.88  | 117 |
| 382                | Budhichaur | Budhichaur-6,8     | Bhumichuli        | 2069/03/31 | 197.81  | 69  |
|                    |            | <b>FY 2069/070</b> |                   |            |         |     |
| 383                | Markhu     | Bajrabarahi-7,8,9  | Devighatak        | 2070/03/30 | 23.22   | 127 |
| 384                | Gogane     | Gogane-4           | Mahankal          | 2070/03/30 | 199.45  | 90  |
| 385                | Budhichaur | Sukaura-2          | Bhabisya utthan   | 2070/03/30 | 43.14   | 152 |
| 386                | Sarikhet   | Kalikatar-3        | Shreekrishna      | 2070/03/30 | 354.64  | 177 |
| 387                | Phaparbari | Phaparbari-1       | Laliguransh       | 3/31/2070  | 181.92  | 73  |
| <b>FY 2070/071</b> |            |                    |                   |            |         |     |
| 388                | Bhimphedi  | Ipa-4              | Tikhechuli        | 2070/12/10 | 462.87  | 234 |
| 389                | Raksirang  | Khairang-9         | Indreni           | 2071/1/9   | 227.15  | 193 |
| 390                | Raksirang  | Raksirang-7        | Panchakalika      | 2071/1/16  | 280.45  | 229 |
| 391                | Chhatiwan  | Chhatiwan-9        | Tribeni           | 2071/1/30  | 24.72   | 77  |
| 392                | Raksirang  | Raksirang-2        | Paribartan        | 2070/12/10 | 205.39  | 125 |
| 393                | Bhimphedi  | Ipa-2              | Maharamveshwor    | 2071/3/31  | 444.59  | 125 |
| 394                | Raksirang  | Khairang-1,2,3,4,5 | Deurali           | 2071/3/31  | 252.65  | 143 |
| 395                | Raksirang  | Khairang-6,7       | Chyaurang         | 2071/3/31  | 219.24  | 110 |
| 396                | Bhimphedi  | Ipa-6,7,8,9        | Ipa panchakanya   | 2071/3/31  | 490.13  | 246 |
|                    |            | <b>FY 2071/072</b> |                   |            |         |     |
| 397                | Chhatiwan  | Chhatiwan-2        | Andheri Jitedamar | 2071/4/30  | 164.9   | 230 |
| 398                | Gogane     | Dandakharka-2      | Fuldevi           | 2071/8/22  | 167.54  | 81  |
| 399                | Markhu     | Chitlang-2         | Chandargiri       | 2071/10/21 | 156.03  | 79  |
| 400                | Raksirang  | Varta-8            | Dekhari           | 2071/3/31  | 196     | 106 |
| 401                | Gadhi      | Gadhai-1           | Rani Ban          | 2071/3/31  | 89.5    | 70  |
| 402                | Palung     | Thaha-5            | Himchuli          | 2071/11/1  | 135.457 | 296 |
| 403                | Gadhi      | Aamvanjyang-2      | Badkichaur        | 2072/2/24  | 23.45   | 33  |
|                    |            | <b>FY 2072/073</b> |                   |            |         |     |
|                    |            |                    | Handed over CF    | 7          |         |     |
|                    |            | 2073/2074          | handed over CF    | 8          |         |     |
|                    |            |                    |                   |            |         |     |
|                    |            |                    |                   |            |         |     |
|                    |            |                    |                   |            |         |     |
|                    |            |                    |                   |            |         |     |
|                    |            |                    |                   |            |         |     |

अनुसूचि १ सा.ब.उ.स.को नामावलीहरु  
अनुसूचि २ मध्यवर्ती क्षेत्रमा परेका सा.ब.उ.स.हरु  
अनुसूचि ३ कबुलियती समुहको नामवली